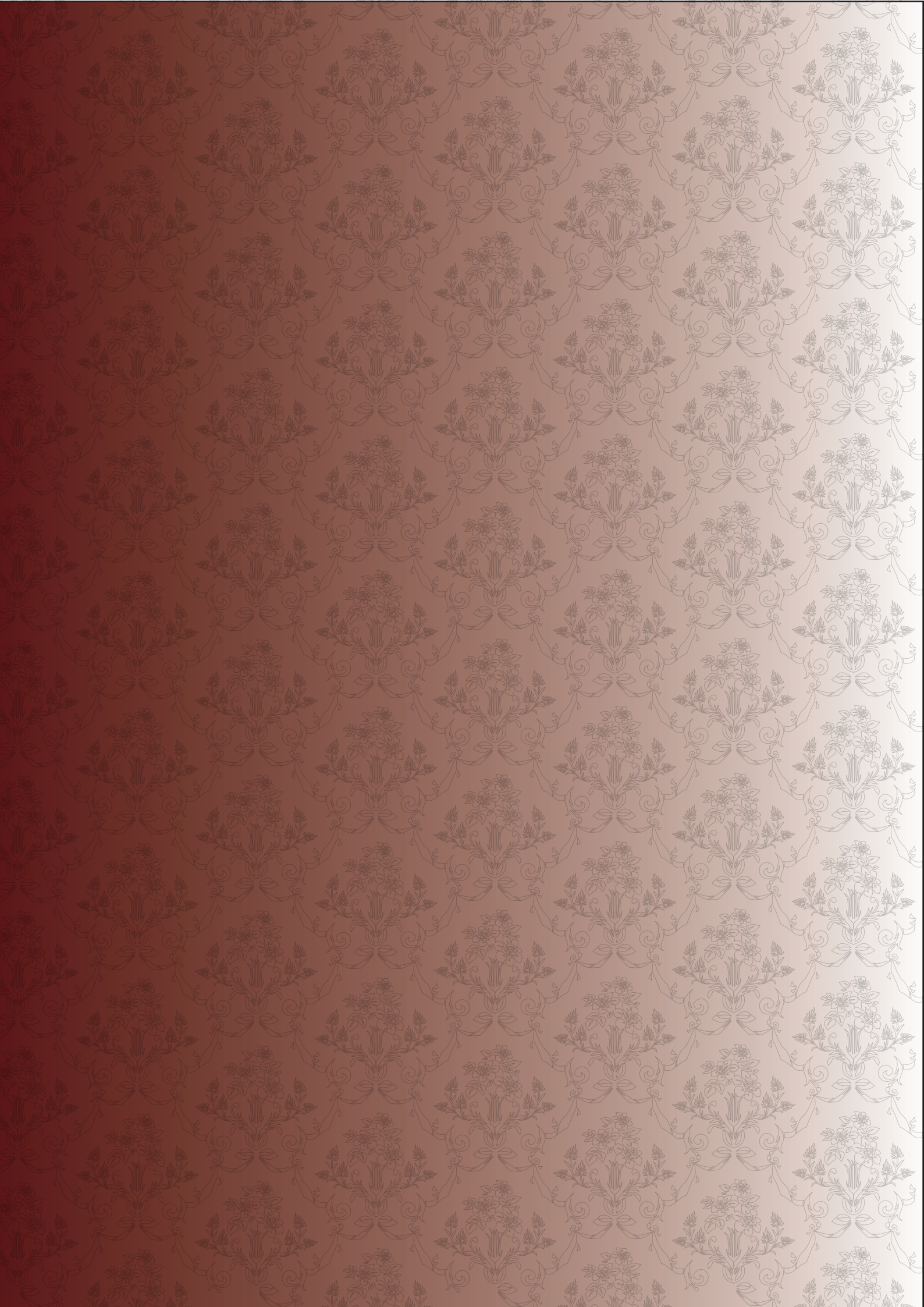


# Dedicatoria

A Dios por permitirme llegar hasta esta etapa de mi vida y por.

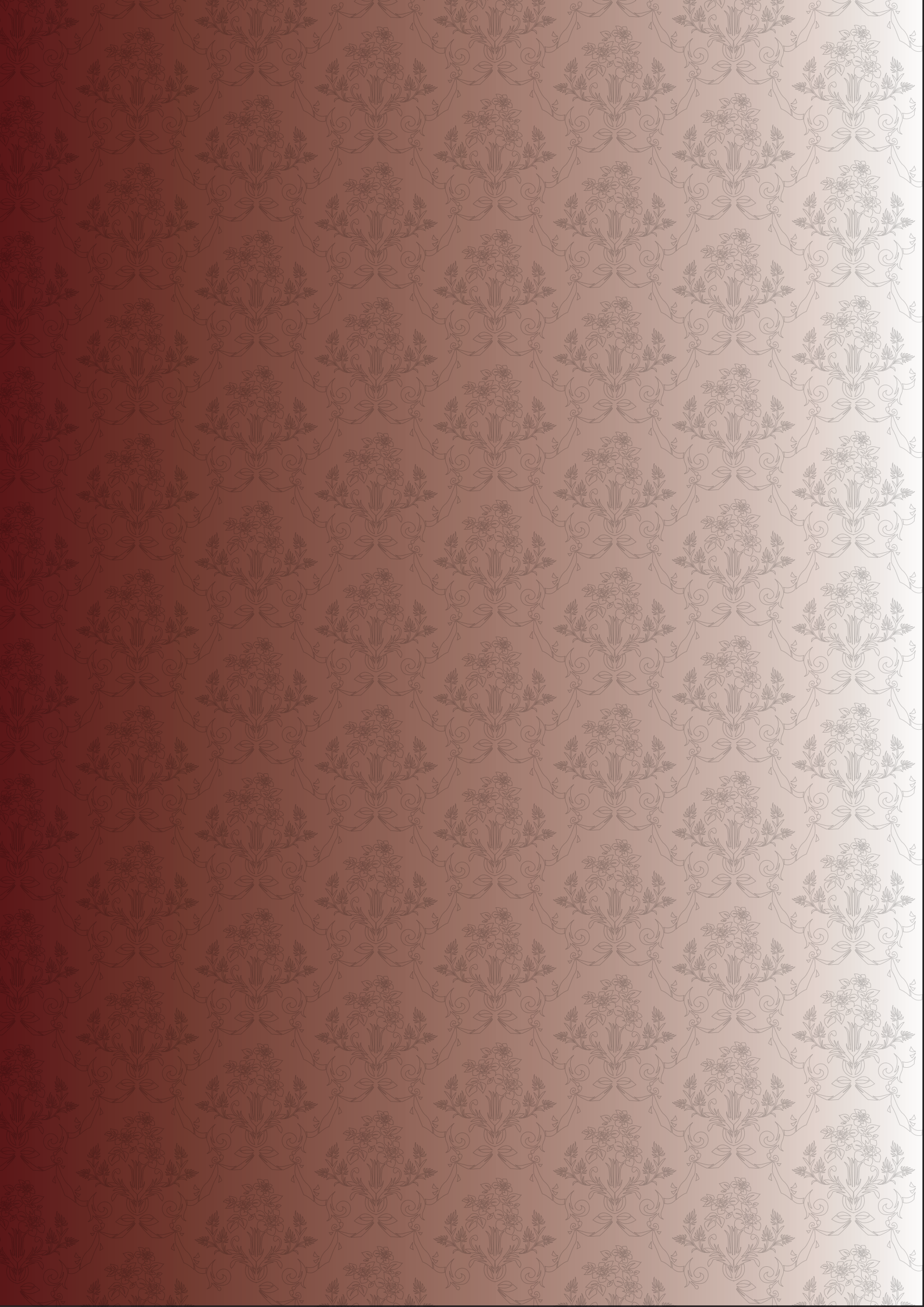
A mi madre, Ma\_ Dolores que siempre ha sido mi apoyo incondicional en todo sentido; a mi hija, Ma\_ Fernanda que es de gran ánimo para desarrollarme como persona; a mi prometido, Abimael por todo su amor.



# Agradecimientos

A mis profesores y amigos por todo su apoyo y instrucción brindada a lo largo de estos años de estudio.

A mi mamá Ma\_ Dolores por ser un ejemplo de constancia y dedicación, además de ser un apoyo incondicional en todos los aspectos de mi vida.



Introducción

- El trabajo que se presenta a continuación se encuentra dirigido a los estudiantes de la carrera de Diseño Textil y Modas, y personas interesadas en conocer y desarrollar las técnicas de la alta costura.
- Se empezara el estudio a través de un recuento histórico hasta un análisis contemporáneo. Este análisis nos llevara a descubrir los rasgos de estas técnicas dentro de la vestimenta típica ecuatoriana.
- El objetivo principal pretende dar a conocer en forma descriptiva y fotográfica las técnicas mas usadas dentro de la alta costura como son drapeados, plisados, frunces y corrugados, pliegues y tablones y finalmente Aglobados y embolsados sirviendo como manual guía en el desarrollo de efectos y texturas en prendas de este tipo, a través de información esencial, conceptos, tipos y usos a si como tratamientos y cuidados con el fin de ofrecer un esquema completo del progreso de las mismas.
- El **mercado de masa** que se encuentra enfocado hacia un gran grupo de clientes para los cuales se produce ropa en cantidades industriales en diversidad de tallas, con el uso de materiales generalmente de bajo costo con el fin de crear una moda asequible. Los diseñadores que se enfocan a este mercado adaptan las modas establecidas por las marcas famosas en el área de la moda, en las que generalmente se realizan reproducciones con alguna variación de manera que así logran asegurar el éxito de ventas ahorrando tiempo y dinero.
- La moda **Prêt-à-porter** o “moda lista para usar” es un punto medio entre alta costura y mercado de masa. Está hecha para grupos de clientes específicos, tiene la característica de ser una moda más formal en la que se toma gran cuidado en la elección y el corte de la tela. La ropa está confeccionada en pequeñas cantidades para asegurar cierta exclusividad.
- Uno de los primeros en optar por esta nueva tendencia fue el diseñador **Yves Saint Laurent**, a mediados de los años 50; fue solo cuestión de tiempo para que otros diseñadores se le sumaran. Con esto la acostumbrada forma de realizar las presentaciones de los diseños, cambio, pasando de los coquetos e íntimos salones, a una

*Técnicas de alta costura: Del diseño a la confección*



# Introducción

gran repercusión social, en donde la figura femenina se vistió en una presentación desfilando en una pasarela con las prendas del diseñador.

La **Alta Costura**, que se basa en la perfección y exclusividad está dirigida hacia clientes individuales, se caracteriza por ser trabajada usualmente en textiles costosos de alta calidad, confeccionada con extrema atención en los detalles y acabados, a menudo con técnicas a mano que toma mucho tiempo su elaboración, con el fin de hallar la perfección en cada detalle, ya que un modelo de alta costura es sobre todo el resultado de un largo trabajo artesanal, en el que tanto el derecho como el revés de la prenda deben resultar impecables.



En el siguiente capítulo se encontrara dos secciones en la primera se evidencia la alta costura en sus orígenes, características y primeras tecnologías para crearlas además de un recuento histórico alrededor del mundo. En la segunda sección se mostrara los rasgos de la alta costura en la vestimenta típica ecuatoriana de ciertos grupos demográficos.

## Alta Costura

### Origen

- A lo largo de la historia determinadas personas se han desaca-
- da por su particular sentido de la moda. tales como Isabel I,
- Luis XIV, han sobresalido de un modo especial por su estilo y su
- deseo por descubrir el lujo y la elegancia, cada una de estos
- personajes se han mostrado de una forma particular, dando
- evolucion a la Alta Costura.
- Isabel con sus extravagantes y frondosos vestidos y peinados,
- Luis XIV con su vestimenta impecable y su obsesión por los za-
- patos mas adelante tenemos en el siglo XVIII, a la reina de la
- moda, María Antonieta, con su desmedido gusto por lo caro,
- la soberana de Francia disfrutaba de trajes llenos adornos,
- bordados y texturas que daban a las muselinas y sedas de sus
- vestidos una individualidad propia de su carácter.

### Creación

- Charles Frederick Worth de origen inglés; no solo fue modisto
- sino un gran diseñador de moda, es considerado el padre de
- la alta costura por ser primero en poner su firma en cada uno
- de sus diseños, además, por presentar colecciones al público
- con su propia casa de modas que la abrió, en 1858, en el
- número 7 de la rue de la Paix de París, la primera verdadera
- casa de Alta Costura, creando modelos originales para cien-
- tas particulares.

### Características

- En la alta costura existen una serie de etapas, que van del diseño,
- único y exclusivo, adaptado a un cliente y ocasión, además, la se-
- lección de materiales, confección, acabados y puesta en escena,
- forma parte de todo un proceso en el cual el detalle y la exquisitez
- se expresan en gran manera, con la creación de piezas únicas,
- que se transforman en una obra de arte, la confección y el tratado
- de las telas en el sentido de ejecución es uno de los principios que
- más se lo a trabajado, y refinado en esta área.

# Alta Costura

Como se menciono anteriormente la alta costura no es una prenda, sino una pieza de arte. Esta no tiene moldería, si no que se trabaja con modelistas que dirigen el material textil sobre el maniquí, consiguiendo dominar con precisión la prenda a desarrollar. Por lo tanto es única e irrepetible. En el que el proceso de acabado y planchado son un factor importante lo que esto ofrece mayor calidad a las prendas





# Alta Costura y Tecnología

## Alta costura y la tecnología

El tema de la tecnología en el diseño de prendas de alta costura implica el conocimiento de técnicas, procesos y procedimientos que se aplican a la solución de problemas estéticos, lo que confirmará el éxito de cada una de las prendas.

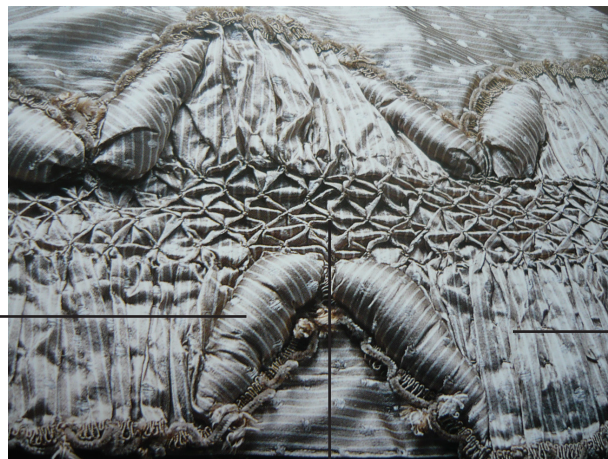
El conocimiento de estas técnicas viene desde tiempos remotos, en los que técnicas como el drapeado, se consiguió envolviendo la tela sobre el cuerpo, como es el caso de la vestimenta de las túnicas de la antigua Grecia que, por medio de amarres simples y ciñéndola con la ayuda de un cordón o cinturón provocaba que la tela tome una sutil caída drapeándose.

Técnicas como los corrugados y embolsados y otras texturas; se realizaron única y exclusivamente por medio de costuras hechas a mano, desde las uniones de acople con las diversas piezas, así como cada uno de las elaboradas técnicas. Las prendas se trabajaron minuciosamente con puntadas finas que casi no se notaban.



Vestido a la francesa de 1775

→ Detalle en seda fruncida con técnica de pellizco, logrando efectos de abultado por bullones rellenos de algodón, efecto de textura mediante nido de abeja y pliegues entre estos.



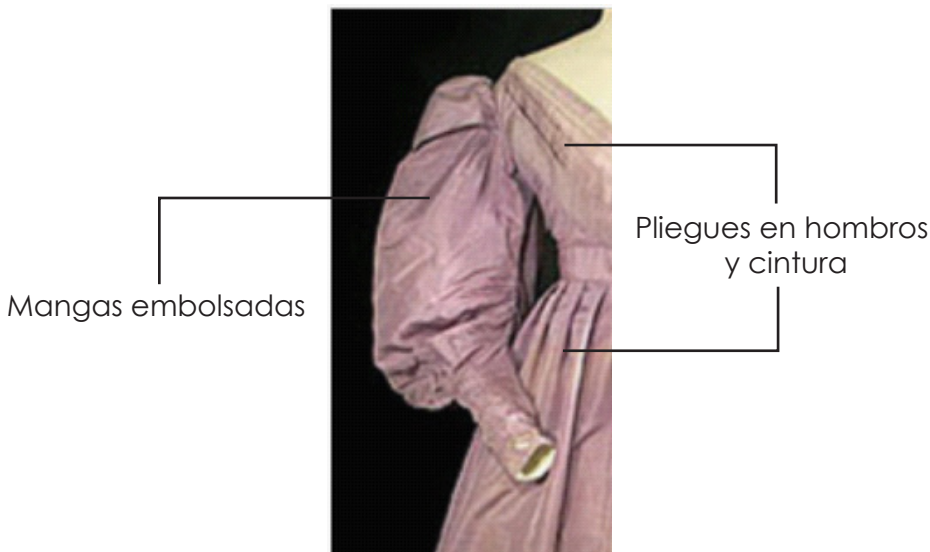
Efecto de relieve con relleno

pliegues intermedios

textura (nido de abeja)

Técnicas de alta costura: Del diseño a la confección

# Alta Costura y Tecnología



↑2 Detalle en seda fruncida por medio de puntadas internas y corrugadas, logrando un efecto de abultado.

Vestido de noche ingles-francés, siglo XIX

Mariano Fortuny, (inicios del siglo XX) conocido como pintor costumbrista con una clara tendencia de preciosismo y luminosidad en cada una de sus obras, lo que lo lleva a experimentar nuevas formas de expresión, se interesó en aspectos de los textiles como son experimentar distintos tipos de tintes y estampados textiles e incorpora prendas como la túnica y el chitón.

Su más famosa creación es el vestido Delphos, en 1907, el cual estuvo inspirado en las líneas sueltas y vaporosas de los ropajes de la Grecia clásica. Uno de los aspectos más llamativos de la prenda es el cadencioso y sensual **plisado-ondulado** de la tela, este plisado fue patentado el 4 de noviembre de 1909, al momento no existen muchos detalles de cómo se consiguió tan majestuosa textura, se dice que fue realizado mediante un procedimiento semi-mecánico el cual consistía en insertar las telas suspendiéndolas en un bastidor y tensadas por un contrapeso, entre una serie de tubos metálicos dispuestos transversalmente en el armazón de un artilugio ideado por el propio Fortuny; tubos que actuaban en caliente sobre la tela previamente mojada lo cual generaba el conjunto de pliegues y ondulaciones irregulares y permanentes, de gran ductilidad con una enorme expansión, que posibilitaba que el vestido se adaptase al cuerpo. El corte del vestido es muy sencillo y se estructura sobre 4 trozos de tela de igual tamaño que se cosen entre sí, y que

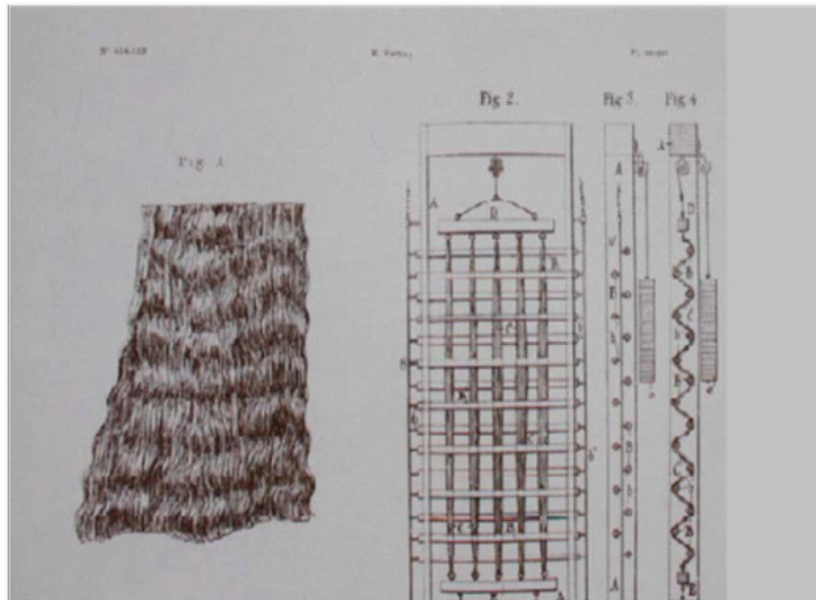


3 P. Romántico del año 1830 a.c.

# Alta Costura y Tecnología

con la unión de los anchos, daba lugar a una funda cilíndrica de igual anchura que altura, esto se ajusta a los hombros mediante el cosido del borde superior de la tela y deja lógicamente una abertura central para introducir el cuello y, dos laterales para la entrada de los brazos.

→ 4 Patente nº 414119  
Genre d'étoffe plissée ondulée, (Género de tela plisado-ondulado) Paris 10 de Junio de 1909



Maquina plisadora: Mariano Fortuny



→ 5 Vestido plisado Fortuny "delphos"

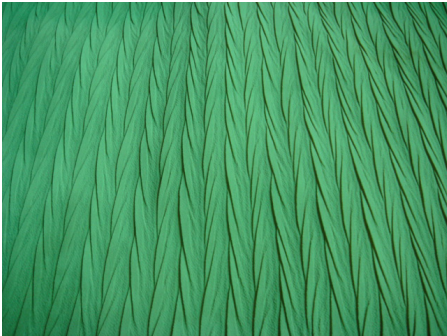
En la actualidad podemos encontrar maquinaria especializada para realizar algunas de estas técnicas de una manera más eficiente y con gran precisión, un ejemplo de estos avances es la máquina que nos ayuda a conseguir los **plisados**, la denominada máquina plegadora que tiene una base portadora, y que la transporta al interior de esta, en la que pasa por dos paneles, uno que se encuentra sobre y el otro debajo de la tela, los mismos que son en forma de zigzag que a medida que ingresa la tela se genera el efecto del plisado.

\* 4 y 5. <http://museodeltraje.mcu.es/popups/05-2004%20pieza.pdf>

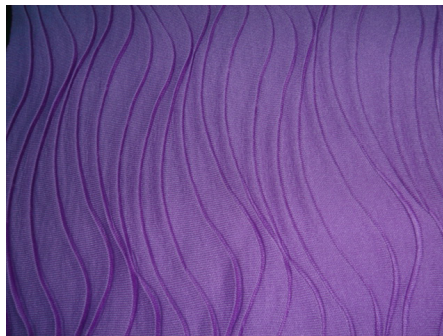
# Alta Costura y Tecnología

En el Ecuador contamos con fábricas que se dedican a la confección y elaboración de este tipo de telas. TEXTILES ECUADOR es un ejemplo de estas, se encuentra ubicada al sur de la ciudad de Quito el sector de Amaguaña, en esta fábrica se confeccionan telas con efectos de plisados, drapeados y arrugados por lo que ofrecen diferentes opciones de diseños en sus productos textiles.

**Plisadora o plegadora.**- es una máquina totalmente servo controlada (manipulador automático) que realiza pliegues rectos paralelos a la superficie de la tela; además es capaz de realizar pliegues especiales como espigados, ondulados, etc.



Pliegues tipo espiga



Pliegues tipo ondulado



Máquina de plisar textil con caldera fijadora

## Alta Costura y Tecnología

- El control de la máquina se realiza mediante equipos electrónicos, desde una pantalla digital de cristal líquido, lo que hace posible modificar la mayoría de parámetros de funcionamiento sin la necesidad de parar la máquina.
- Todos los movimientos se efectúan mediante servomotores con motor electrónico de posición, velocidad y aceleración, lo que permite un control absoluto y preciso de los movimientos de la generación de los pliegues. El control permite la realización de pliegues entre 2 y 40mm normales o invertidos con medidas distintas para cada pliegue programado.
- La máquina dispone de un sistema capaz de controlar de forma independiente tres zonas de calentamiento, lo que permite obtener un control de temperatura preciso.
- Todas estas máquinas son usadas más en el área de la industria de creación de textiles, realizando un trabajo más eficiente en extensas cantidades de tela.
- En la industria de prendas de jean se generan efectos en las prendas, similares a la técnica de pliegues, en las que se trabaja sobre la tela en un primer estado seco para ser sometido a calor líquido proporcionado por un soplete a una temperatura de 60° hasta que quede totalmente húmedo, sobre este se trabajan los pliegues manipulados en forma manual de acuerdo al efecto deseado que posteriormente se lleva a la máquina prensadora la misma que es una máquina que consta de planos calientes semicurvos, similar a una plancha, en la que la tela es sometida a 170° C por un periodo de 40 segundos, para definir los pliegues, y luego a 160° C durante 15 minutos, con el fin de que los pliegues se definan.
- Otra de las formas de obtener este tipo de efectos en tela jean es con la ayuda de una solución de silicona líquida colocada por el reverso de la prenda, hasta obtener una capa delgada, en el que se realizan los pliegues de forma manual y se coloca en la máquina

# Alta Costura y Tecnología

prensadora con el fin de que la silicona quede completamente seco, para deshacernos de los exesos de silicona en la prenda se lleva al lavado con la ayuda de un desengomante a 60° C por un periodo de 20 minutos.

Para contextualizar el estudio de estas técnicas, se hace una revisión de su uso en diferentes épocas, para conocer donde, como y en qué medida estas se han modificado con el transcurso del tiempo, para captar la elegancia y el encanto que la indumentaria tuvo en su momento, de forma que se apreciara la maravilla y habilidad con la que se trabajo en aquellos tiempos.

# Alta Costura y Tecnología

Desde los inicios de la civilización el ser humano a buscado la forma de protegerse con vestiduras con el fin de contrarrestar todos los posibles atentados a su integridad física; Poco a poco las necesidades del hombre fueron cambiando, ya que comenzaron a surgir otros factores, a medida que la civilización avanzaba, tales como son la distinción para conseguir la diferenciación entre tribus, el pudor, jerarquización social, y la ornamentación.

A medida que sus necesidades se fueron incrementando, ya sea por las condiciones climáticas o por su forma de vida, el hombre creo nuevos instrumentos para su supervivencia, es aquí donde nace la aguja con astillas de hueso pulido, lo que hizo que la forma de desarrollar su vestimenta mejore estéticamente, y con esto se generaron nuevas prendas.

Uno de los principios formales de la vestimenta fue el hecho de cubrirse el cuerpo con trozos de tela de forma envolvente:

El paso de las pieles de animales al tejido no fue tan sencillo o inmediato. Las esculturas y bajo relieves de la antigua civilización sumeria de Mesopotamia (tercer milenio a.c.) muestran a personajes ataviados con faldones de tejidos de mechones; es decir, telas que imitan el aspecto de los vellones de lana. Dispuestos simétricamente, a veces en una serie de volantes. Este tejido recibe el nombre de **kaunakés** y por extensión también se denomina así a la prenda.



Mechas colgantes de lana  
Figura femenina y un rey de Mari. Período sumerio hacia 2900- 2685 a. c.

## Recuento Histórico

La forma más sencilla de cubrirse con una tela era enrollándola alrededor de la cintura. Así nació el **sarong**, (la forma más primitiva de falda que se sujeta en la cintura tanto para hombres como para mujeres). El paso siguiente consistió en poner otro rectángulo de tela sobre los hombros, que se sujetaría con fíbulas (pieza metálica para sujetar vestidos). De manera que toda esta tela que se envolvía en el cuerpo caía con gran elegancia ofreciendo el efecto de pliegues, en los que egipcios, asirios, griegos y romanos que fueron quienes usaron prendas de este estilo. De hecho, las prendas "**drapedas**" se convirtieron en un signo de civilización.

Una indumentaria basada en el drapeado hacía indispensable un cierto nivel de perfeccionamiento en el arte de la tejeduría para poder producir rectángulos de tela lo suficientemente grandes para tales propósitos.

### Mesopotamia

Se usaba una túnica llamada "**Kandys**", recubierta de una segunda, adornada con figuras bordadas llamadas "**kaunaké**", nombre dado a una rica tela con gruesos flecos colgantes. El Kandys se caracterizó por unas amplias mangas con **pliegues** a nivel de los codos.



Pliegues en manga de la túnica Kandys.



## Recuento Historico

### Egipto

Las clases bajas visten de manera simple, con escasas prendas como el **schenti** (pañño de **lino** o **algodón** plegado alrededor de la cadera de carácter envolvente), se pueden observar diferencias en cuanto a la tela y los pliegues de la misma, en relación a la jerarquía social de quien la usa.



Pliegue en la cintura

El traje de la clase alta, del faraón y su corte, se denominó **kalasyris** (túnica larga, de lino fino y transparente, ornamentado en el contorno con oro y pedrería como turquesas, lapislázuli, coralina, oro, ébano y carey, a manera de festón). El traje se anuda en el caso femenino bajo el busto, dejando este al descubierto y en el caso masculino desde el torso, se coloca como prenda complementaria, una especie de cinturón en forma triangular llamado **Neket** (elaborado en cuero con incrustaciones de piedras preciosas o en lino con pliegues).

## Recuento Historico



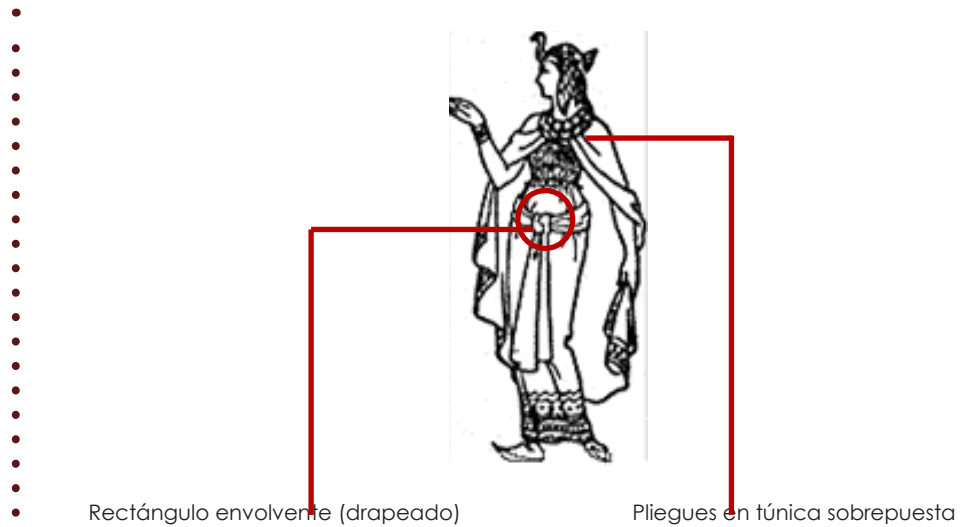
Plisado en túnica

Como prenda complementaria esta la esclavina o **hosch** (pequeña capa corta en sentido horizontal que se coloca sobre los hombros y el pecho). En cuanto al manto, es una prenda de contorno acampanado, transparente, fijo y con correas sobre el pecho.

La **Loriga**, (traje usado únicamente por las mujeres de diseño tubular, muy ceñido al cuerpo, confeccionado con un tejido de fibras semejante a la malla). A veces, le aplicaban láminas de diseño rectangular en oro como complemento, generalmente era a media pierna o al tobillo. También estaba la túnica de **Isis**, (gran manto de diseño rectangular, de carácter envolvente).

\* Ilustracion: [www.eltrajeyelmundo.com](http://www.eltrajeyelmundo.com)

# Recuento Histórico



## Resumen de la primera parte de la vestimenta

- Durante estos periodos y en cada una de estas regiones, podemos
- observar que las prendas usadas, consistían en pedazos de telas
- como el lino y el paño, las cuales se colocaban sobre el cuerpo
- sujetadas de diversas formas, ya sea mediante nudos, cordones,
- cinturones, argollas y fíbulas de oro que se atravesaban en la tela
- y se ajustaba, se generaba el drapeado en las prendas y, además
- muchas de ellas se encontraban adornadas con detalles que con-
- sistían en bordados con hilos de seda y, apliques e implementes
- como joyas de oro principalmente.
- A partir de esta etapa, en adelante es donde la vestimenta da el
- siguiente paso en el que empieza a aparecer prendas con mayor
- geometrización de patrones, las cuales generaban un aporte nue-
- vo a la indumentaria de la época.

Técnicas de alta costura: Del diseño a la confección

\* Ilustración: [www.eltrajeyelmundo.com](http://www.eltrajeyelmundo.com)

## Recuento Historico

### Antigua Grecia

Una de las prendas más sobresaliente en la antigua Grecia fue el **Chitón** (conjunto de dos piezas de paño regulares unidos entre sí, fijos a nivel de los hombros por medio de fíbulas o broches). Esta prenda llegaba al tobillo para los adultos y cortos bajo la rodilla o sobre ella, para los jóvenes.

Las jóvenes griegas soltaban una de las fíbulas o cruzaban los extremos de la prenda en x entre el busto, dejando a éste libre. Cuando la túnica cubre un solo hombro se denomina "**exomide**".

Como prenda complementaria femenina tenemos el **peplos**, (pañó rectangular, fijo por medio de fíbulas, colocado sobre el chitón). El chitón (o túnica básica) se fija por medio de cordones a nivel de la cintura, bajo el busto o a nivel de las caderas.



pliegues formados en los hombros

Otra prenda destacada es el **Himation** (manto envolvente, de diseño rectangular, colocado sobre el cuerpo o cabeza, para cubrirla y protegerse del frío). Esta prenda medía 3 metros de largo por 50 centímetros de ancho. Los filósofos griegos usaban el Himation como traje básico, ciñéndolo sobre el cuerpo que cubría el hom-

## Recuento Historico

bro izquierdo. Esta prenda refleja el criterio de simplicidad que promueve la cultura griega como símbolo de elegancia.



Pliegues en túnica Himation

### Antigua Roma

Roma fue un pueblo que alcanzó el mayor poder en la antigüedad. Traje Civil: Conformado por dos tipos de prenda. El **subligaculum** (túnica de diseño rectangular sujeta a nivel del talle, se confeccionaba de lino o lana), a lo largo del tiempo se establece el uso de una túnica interior llamada **subúcula**. Existió también una túnica llamada **caracalla**, (túnica de mangas de diseño rectangular a nivel del codo con capucha incorporada, y en la parte inferior se mostraba una especie de pantalón, confeccionado en piel de origen bárbaro.

# Recuento Historico



Efecto de pliegues en el hombro

Por otro lado esta la **Stola** (traje femenino **plisado** y largo hasta el ras del suelo), usado principalmente en Roma, inspirada en los trajes griegos, fijas mediante fíbulas o herretes de mangas cortas o largas.



Pliegues de túnicas internas

# Recuento Histórico

## Siglo XI

Las formas geométricas de periodos anteriores evolucionan. Los hombres de las clases bajas usaban los **greguescos** (pantalones anchos), **sayas** (prenda de vestir holgada y sin botones que cubría el cuerpo hasta la rodilla), abrigos con capuchas y ligaduras en las piernas, en las clases elevadas se usa túnica talar (túnica larga con mangas elaborada en telas de colores cerrada por el cuello); además tenemos el **gonel** (especie vestido con manga ajustada hasta la mitad de la pierna con un pañuelo que cubre la cota guerrera.

En las mujeres, el traje talar es ajustado cerrado o de leve escote con ceñidores y caídas sencillas o dobles, con nudos o rosetones en oro y pedrería. Abrochado por los costados con cinta; se llevaban mantos sobre estos trajes decorados con broches y con forros de pieles de animales.



Uso de pedrería y grecas  
Pliegues en cuello de túnica

## Recuento Historico

### Siglo XII

La túnica se reduce, llegando al nivel de las rodillas y con mangas largas, además se uso el denominado **Capillo** (Rectángulo con capucha unida al cuello que cubre los hombros), proveniente de un hábito de fraile. Se uso también el **Pellotes** (túnica amplia de mangas anchas) esta prenda se vestía sobre las sayas forrados de pieles o brocados, era popular entre todos los estratos sociales.

En las mujeres las túnicas eran de telas finas, acanaladas o plisadas. Mangas estrechas que se abren en el remate del brazo hasta llegar al suelo. Además se usaban velos con los que cubrían sus cabezas.



Prendas con grecas, bordados y con el uso de tules

### Siglo XIII

Las mujeres de esta época solían usar el denominado **sayal** (manto que consiste en un trozo rectangular de tela) este cubría la cabeza ceñido con manga ajustada.

**Sobregonel** sotana o túnica generalmente de lana amplio con aberturas en los costados, de mangas largas.

Las mujeres visten túnicas y trajes de cola larga, que eran sostenidas por medio de cordones.



## Recuento Historico

• **Brial**, (faldón de tela hasta las rodillas usado por los soldados) Mangas cortas y anchas hasta el codo que se van estrechando hasta llegar a la muñeca.



Vestidos con bordados y plisados



túnicas tipo chaquetas (más ceñidas)

### Resumen de la segunda parte de la vestimenta según el orden cronológico

• La vestimenta de la mujer cambia en gran manera, se deja un tanto las prendas sueltas y se da un interés por la silueta, la cual se muestra más ajustada por medio de túnicas en las que se emplean diversos recursos como cinturones y cordones para entallar la figura. La indumentaria masculina también adquiere un avance en cuanto a las prendas que se introducen en las que aparecen detalles como cuellos, pantalones, armaduras, etc.

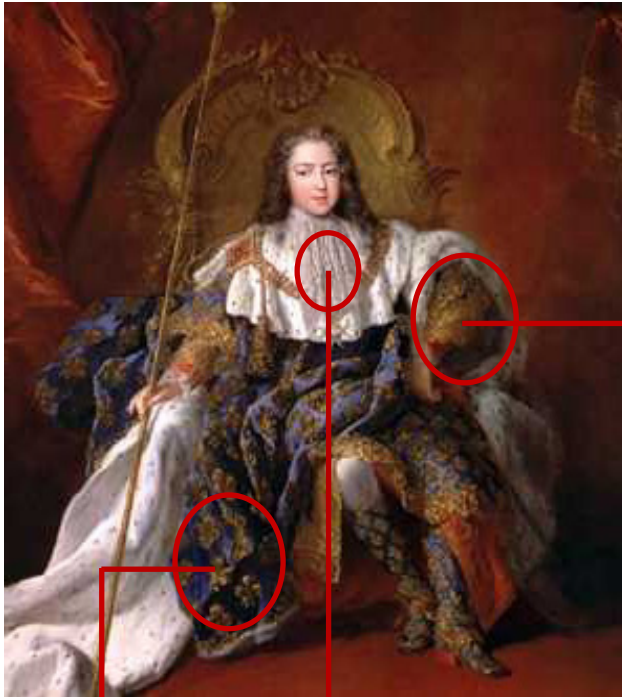
### Siglo XIV

• Más adelante Luis XIV fue uno de los principales personajes en descubrir el lujo que con su vestimenta elegante el vestido adquiere mayor sutileza y proporción un ejemplo de esto es el **jubón** (especie

\* Ilustraciones: [www.eltrajeyelmundo.com](http://www.eltrajeyelmundo.com)

## Recuento Historico

de camisa que cubría desde los hombros hasta la cintura), el jubón tiene como característica principal su cuello rígido la misma que era minuciosamente trabajada ya que llevaba **pliegues, plises, y encajes**, además, por otro lado tenemos a la denominada **Hopa** (túnica o sotana cerrada en seda o terciopelo de amplias mangas con ceñidor el mismo que proporcionaba un efecto de **embolsado** en la manga). Además se dio gran importancia a las telas en las que el terciopelo y los brocados eran los preferidos por la alta sociedad.



Telas brocadas

Pliegues y Encajes

Embolsados

## Recuento Historico

### Siglo XV

Continúa usándose el **jubón**, aunque más pequeño y con corpiño o guarda cuerpo, corto y ceñido. Mangas abultadas cerca del hombro y **calzas** (prenda de vestir masculina que cubría desde la cintura hasta los pies).

La **gorguera** (prenda a manera de cuello o pañuelo) es uno de los elementos más destacados de la vestimenta en la época del renacimiento, tanto en la indumentaria masculina como en la femenina esta prenda fue cada vez variando y hasta se llegó a dar una insinuación de **plisados** los cuales se conseguían con la ayuda de un cordón corrido, esta prenda era usada por personas de la nobleza.

Las **mujeres** usan trajes de embudo con cola larga, talle bajo el busto y mangas largas y ajustadas, acuchilladas o rasgadas por la parte superior. Hacia finales del periodo se exageran con postizos las caderas apuntando los **miriñaques** (prenda interior femenina de tela rígida o muy almidonada con aros, que daba volumen a las faldas).

Además se introdujo el uso de **cinturones** anchos, jubones escotados y amplias **hopalandas** (prenda exterior de cuello cerrado con mangas que llegaban hasta el suelo). Esta prenda era usada tanto por hombres como mujeres.

## Recuento Historico



Cuellos altos y plisados

mangas acuchilladas y embolsadas

### Siglo XVI

Surge el renacimiento que transforma notablemente el vestido, en los hombres se utilizan **greguescos** (especie de pantalones cortos, acuchillados con pretina), jubones con mangas también acuchilladas o ahuecadas, con forros internos, estas mangas eran anchas pero ceñidas en las muñecas. Chaleco. Escotes cuadrados.

Las mujeres llevaban traje sin cola, o con ella de una pieza, con ancho de vuelo. Falda en verdugados con dos o tres faldetas sobrepuestas. Corpiño ajustado, en punta y muy escotados. Jubón liso de brocado. **Guardainfante** (estructura de alambre usada en el interior de las enaguas o faldas). Hombros rellenos. Cinturón ajustado. Gorgueras transparentes y en ocasiones con encajes.

## Recuento Histórico



Acuchilladas (efecto de cortes en tela)

Cuellos plisados

pliegues

### Siglo XVII

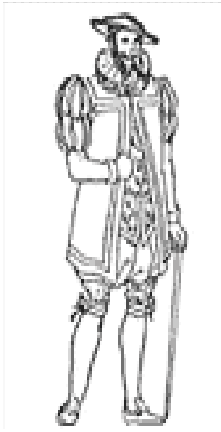
Durante Felipe III, resaltan los jubones cortos de nesgas y alargados, con mangas ajustadas; Altos cuellos bordados, gorgueras y cuellos de encaje, que se substituyen por una **golilla** lisa (variación de la gorguera, almidonada).

Los franceses usan chaquetas con faldas adornadas hasta las rodillas, jubón corto y tufos, gorras con cintillos y sombreros de cubilete con anchas alas.

**Jubones** o **corpños** descotados de mangas amplias. se reduce la amplitud de las faldas, las mangas son largas y abiertas. Las chaquetas o casacas eran de cuello alto con **guantes**.

\* fotografía: [www.eltrajeyelmundo.com](http://www.eltrajeyelmundo.com)

# Recuento Historico



Mangas embolsadas



pantalones y faldas abultadas por medio de prensas y pliegues.

## Siglo XVIII

En esta época domina la moda francesa tanto en hombres como en mujeres, ellos utilizaban, calzones cortos con medias de seda, a mediados del siglo es más reducida y con **pliegues** laterales hacia atrás y mangas estrechas. A la caída de la dinastía francesa, vuelve el **traje** a la simplificación, se llevan pantalones cortos ajustados hasta media pierna, chaleco, corbata y casaca larga, las mujeres usaban faldones con cuello alto y vuelos.

La mujer viste con **painers** o **verdugados** (vestido formado por un armazón de alambre, madera o ballena, corpiño encorsetado y escote con gasas o encajes. **Polonesas**, (vestido amplio con cuello de encaje y mangas largas.

En el traje francés, corpiño puntiagudo mangas abolladas, faldas rectas y abiertas, luego son drapeadas con polizón y larga cola.

## Recuento Historico

Cuello doblado mangas tirantes hasta el codo. Con la revolución desaparece el vuelo de la falda y se imita a las vestiduras clásicas. Talle alto, chaquetilla corta con manga larga; falda con **pliegues** y grandes escotes. Chales y guantes largos.



### Siglo XIX

Los hombres de clase media usaban una chaquetilla (saco corto), las clases elevadas llevan **frac** (saco con hombreras anchas y solapa ancha). Pantalones ceñidos y un chaleco corto con corbatín o corbata ancha.

El primer tercio del siglo, la mujer sigue llevando los trajes con ligeras modificaciones. Añadiéndose en España a las modas francesas **blondas** y **mantillas**. (Tejidos similares a los encajes). Vuelve el **corsé** (corpiño ajustado por cordones o broches) y las mangas se acortan y se abullonan. A mediados del siglo reaparece el **miriñaque** de **crinolina**, (estructura ligera con aros de metal para elevar las faldas) con volantes y se usa **polizón** (estructura ligera que se ubicaba en la parte de atrás bajo la cintura).

## Recuento Historico



### Siglo XX

En el Siglo XX las guerras y las revoluciones sociales trajeron cambios definitivos en la industria de la moda.

El cambio más importante quizás haya sido la lucha de la mujer contra las restricciones políticas y sociales, esto indiscutiblemente se manifestó en la relación femenina con el vestuario. Es así que en los primeros años del siglo XX desapareció el corsé y volvió la silueta natural de la mujer en la que además mostraba sus piernas.

En los años 30 la modista francesa Coco Chanel reinvento la forma de vestir de la mujer al agregar a su guardarropa una prenda que hasta el momento había sido exclusivo de los caballeros, los pantalones.

Desde ese momento todo ensayo en el vestir ha sido considerado como **moda**. En estos últimos tiempos, la estrecha vinculación de la industria de la ropa con la publicidad ha transformado a la moda y la fabricación textil en una de las industrias más importantes del mundo.



## Recuento Histórico

### Inicios del Alta Costura

• Sin duda Charles Frederick Worth (1826-1895) fue el modisto que  
 • sacó a la luz la primera firma de alta costura, fue el dictador de  
 • la elegancia en la segunda mitad del siglo XIX además fue sastre  
 • oficial de la corte de Francia en 1859, fue el primero en hacer in-  
 • novaciones de técnicas y también fue el primero en haber hecho  
 • presentaciones de sus colecciones con modelos de carne y hueso.  
 • Se le atribuye la consagración a París como la cuna de la Alta Cos-  
 • tura.

• La alta costura estaba basada en los estilos usados en las cortes  
 • reales. El éxito de Worth fue tal que pudo ordenar a sus clientes  
 • lo que debían usar, en lugar de seguir su dirección como los mo-  
 • distos solían hacer. El término couturier (costurero) fue, de hecho,  
 • acuñado para referirse a él. Fue durante este período que muchas  
 • casas de modas comenzaron a contratar artistas para bosquejar o  
 • dibujar diseños de prendas. Las imágenes por sí mismas podían ser  
 • presentadas a los clientes de forma mucho más económica que  
 • al ser producidas en el taller de trabajo. Si al cliente le gustaba la  
 • prenda, ésta era ordenada y pagada.

## Detalles de Alta Costura en la Vestimenta Tradicional

En la vestimenta tradicional de los ecuatorianos, se encuentran una serie de elementos que derivan de plisados, embolsados, drapeados, tales como: pliegues, frunces, prensas, efectos de textura de la tela, bordados, etc.,

A continuación un detalle de estas en prendas representativas que se encuentran dentro de la vestimenta típica Ecuatoriana:

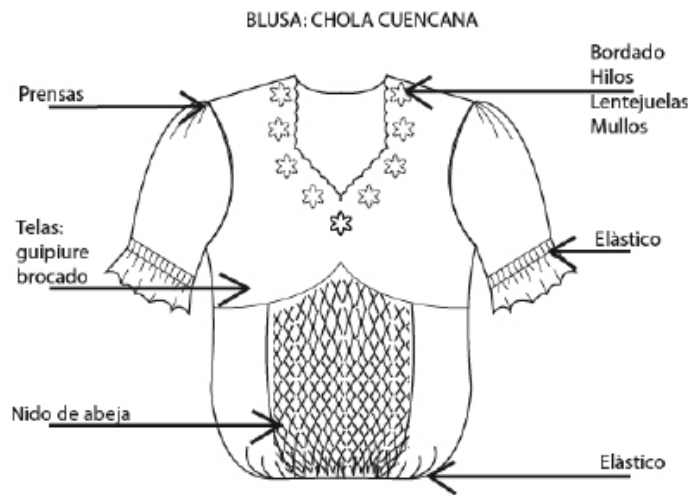
**Blusa de la chola cuencana** es producto de un efecto embolsado causado por un elástico que hace que se tienda a colgar en la parte inferior de la cintura y también en el contorno de las mangas, que se muestra así con una silueta más robusta lo que hace alusión a todo el trabajo que desempeña la Chola Cuencana en el campo, a esto se suma el gran trabajo realizado en el frente de esta prenda que se trabajan de manera minuciosa que da efectos de relieve por medio de puntadas a mano, o a causa de los motivos que se bordan con delicados hilos de seda y pedrería.



Uso de encajes corrugado además de mullos, lentejuelas

Elástico en mangas y cintura para obtener el embolsado.

## Detalles de Alta Costura en la Vestimenta Tradicional



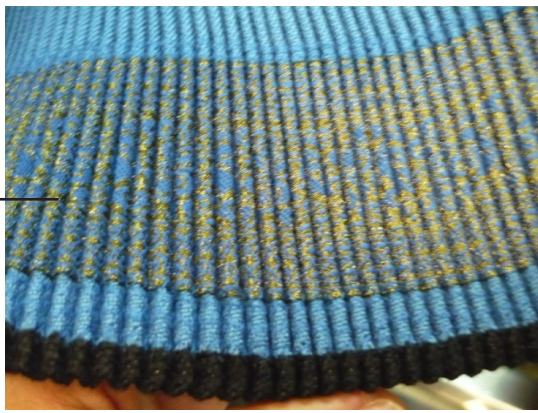
**Prensas:** son pequeños pliegues que se realiza en la tela con el fin de obtener un efecto de abultamiento.

**Nido de abeja:** este se consigue por medio de puntadas internas y externas, distribuidas de forma secuencial para generar el efecto de rombos u otros.

**La pollera de Zuleta** es una de las que más destacadas en cuanto al uso del plisado. Ellos lo realizan en sus hogares y es una técnica que se ha sido pasada de generación en generación.

El modo para elaborar este tipo de plisados es únicamente manual, la tela usada para este tipo de faldas es la denominada lanilla, que tiene una composición de un 90% de lana y un 10 % de polister. Para iniciar con la confección de esta prenda se coloca en el borde de la tela un aplique llamado greca la misma que viene en diversos diseños decorativos a manera de brocado y en el filo del dobléz se bordea con una reata fina de color negro llamada barredera.

# Detalles de Alta Costura en la Vestimenta Tradicional



Greca

Barredera

← Sobre el filo de la tela se coloca la greca y baredera, mediante la puntada zig-zag

El plisado se lo trabaja sobre la tela mojada y con la ayuda de las manos se forman los pliegues y se los fija con la plancha, el proceso es sencillo y de gran durabilidad gracias a la calidad de la tela que permite fijarse de esta manera sin estropear los pliegues.



← plisado en tela humedecida realizado en forma manual y fijado con plancha casera a 60° C de temperatura.

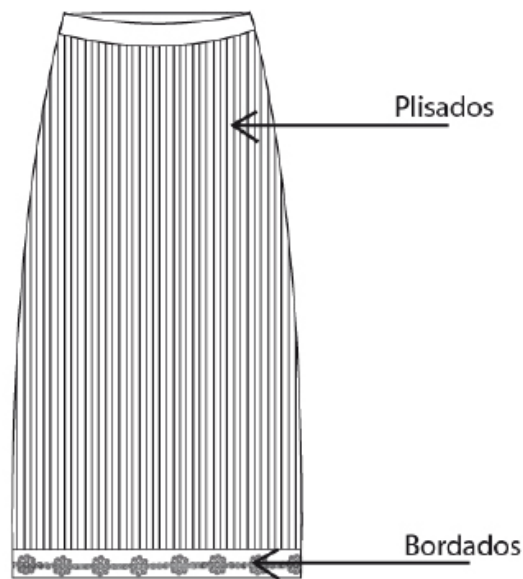
# Detalles de Alta Costura en la Vestimenta Tradicional



1 ↑ Sr: Carlos Ichea junto a su esposa, en la ciudad de Ibarra

En la ciudad de Ibarra en el Mercado municipal Amazonas el Sr. Carlos Ichea se ha dedicado desde hace 20 años a la confección de este tipo de prendas y conoce muy bien la técnica, su esposa es una mujer originaria del cantón Zuleta, trabaja conjuntamente con su esposo en este arte de plisar faldas y bordar blusas.

FALDA TIPICA DE ZULETA



2 ↑ mujeres de la región de Zuleta dedicadas al bordado de blusas de la región.

**Guayabera de la provincia del Guayas:** El uso de las prensas se puede visualizar claramente en la típica guayabera de la región costa que es propia de los habitantes de la provincia del Guayas, El Oro, entre otras.

\* 1 Fotografía: Abimael Avila.  
\* 2 Fotografía: www.mountainsobek.net

# Detalles de Alta Costura en la Vestimenta Tradicional



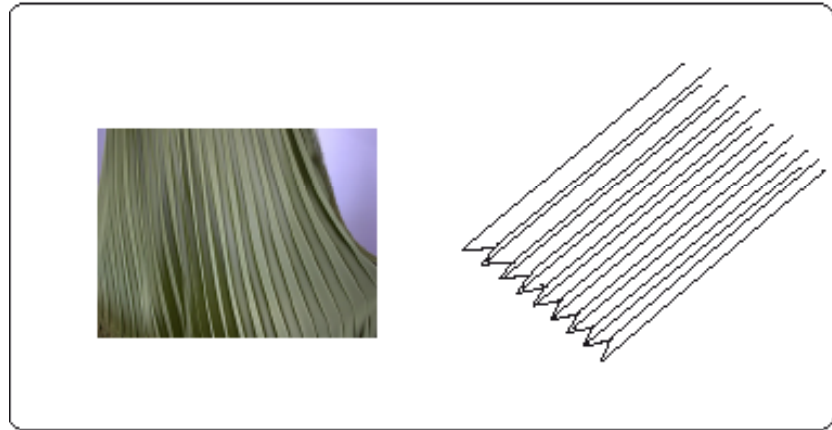
Tablón en guayabera.



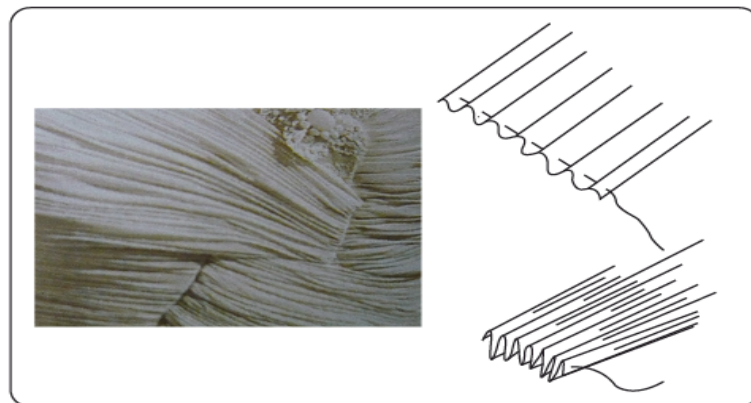
Técnicas de alta costura; Conceptos generales

## Detalles de Alta Costura en la Vestimenta Tradicional

- **Plisado** El plisado es una técnica que consiste en hacer pliegues iguales y muy pequeños o de distintas dimensiones y longitudes el cual sirve de adorno que genera un efecto táctil y visual sobre la superficie de la tela. Existen diferentes tipos de plisados entre los cuales se distinguen: Plisados del acordeón, de caja, de cartucho, estriados, Fortuny, panal, cuchillo, órgano, Plissé, rodado y Watteau.



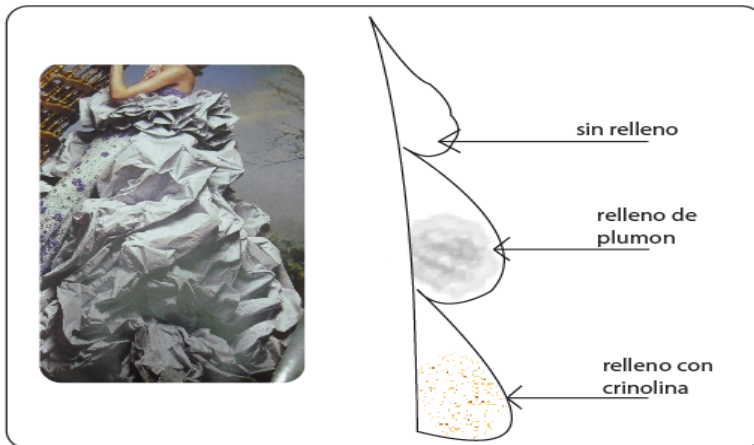
- **Drapeado** El drapeado no es más que la acción de corruar una tela de manera que esta cae en forma de pliegues lo que crea el efecto de drapeado; existe también el drapeado en la que se refuerza por el revés con un fusionable para con la intención de conservar dicho efecto, o por su lado se realiza puntadas delicadas invisibles las mismas que hacen que se conserve el efecto.



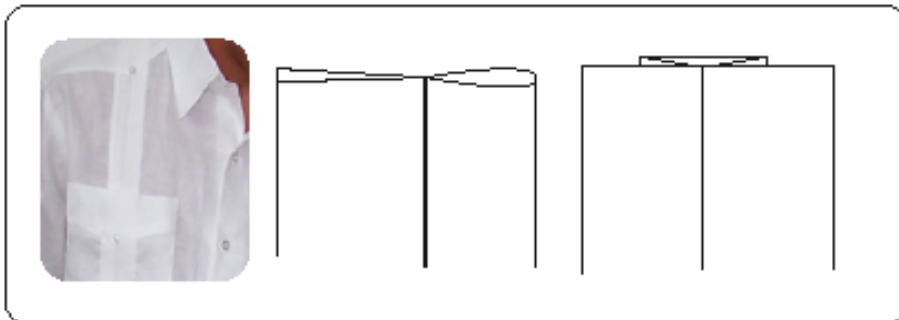
\* Fotografías: [www.plisadosfiore.com](http://www.plisadosfiore.com)

# Detalles de Alta Costura en la Vestimenta Tradicional

**Embolsado**, esta técnica es producto de unir dos telas una base de dimensión menor con otra de mayor extensión que puede o no requerir de elementos alternativos para la elevación según el efecto de la técnica que puede ser materiales alternativos como plumón, o crinolina que con la ayuda de elástico, hilo corrido, cordón, o puntadas internas, se puede generar este efecto etc.



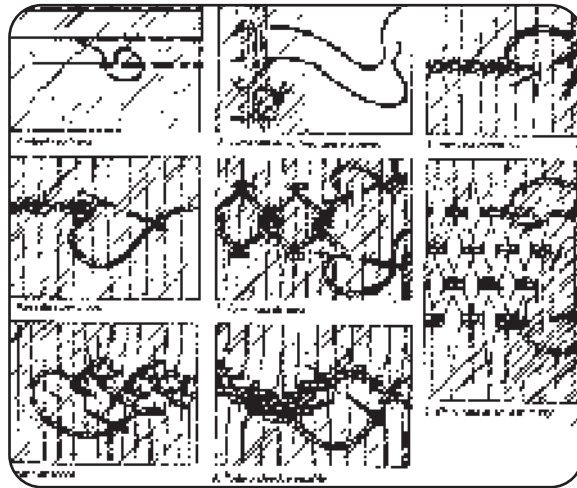
**Tablón** El tablón nace de la técnica del plisado que consiste en doblar la tela hacia adentro y hacia afuera en distancias iguales o distintas según lo requerido.





# Detalles de Alta Costura en la Vestimenta Tradicional

- **Efectos dados por puntadas a mano** se los puede conseguir trabajando por el revés de la tela en los que se realiza una serie de puntadas que crean relieves como es el nido de abeja.



- **Efectos dados por costuras a máquina** estos se consiguen trabajando la tela por el derecho y el revés ya que se pueden obtener una serie de texturas con esta técnica, a la cual se le puede añadir rellenos para obtener mayor relieve.



En el capítulo dos se describe cinco de las técnicas de la alta costura mas relevantes.- Drapeados, Plisados, Frunces y corrugados, Pliegues y tablones, Aglobados y embolsados Incluye la definición de la técnica, usos y tipos. Además de su ejecución paso a paso de talladamente con la finalidad de facilitar la reproducción a manera de un manual práctico

## Drapeado

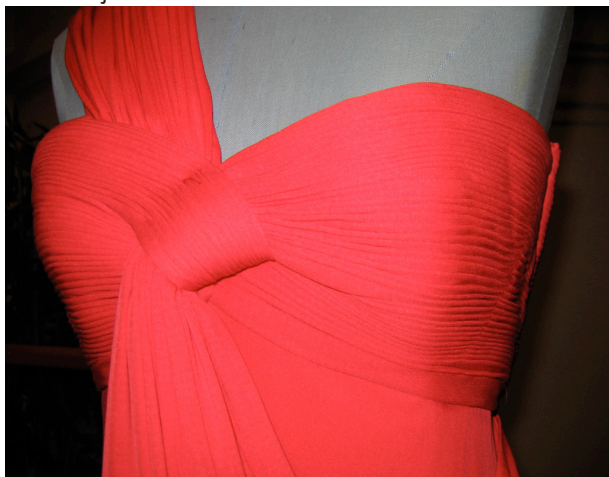
El drapeado es una de las técnicas más usadas en el mundo de la alta costura, una de las características principales para elaborar drapeados es que la tela debe ser trabajada al bias, es decir al sesgo, y de preferencia de un peso ligero. existen diferentes formas de obtener drapeados, pero todas de un mismo principio que es el de ampliar las proporciones de tela.

Una de las formas de obtener drapeados es mediante aquel proceso que se lo realiza en la industria textilera, en el que grandes cantidades de tela pasan por la denominada máquina plegadora, cuyo proceso fue detallado en el capítulo 1, una segunda opción de obtener drapeados, parte del patronaje en el que se modifica el patron base con el objeto de poco a poco dar las ampliaciones necesarias, una última forma de realizar drapeados es con la ayuda de una maquinaria especializada y químicos.

### Usos del drapeado

### Prendas de vestir

Prendas como vestidos o corpiños es en donde se ha trabajado más esta cualidad, siendo esta una de las técnicas más sobresalientes y mas trabajadas en el mundo del alta costura al igual que el plisado uno de los diseñadores contemporáneos como Marc Jacob y **Burberry London** los cuales se han enfocado de forma directa con este trabajo referente a estas técnicas.



\* Fotografía: revista "Pasarela" 2009, edicon 09, pag 39

# Drapeado

## Cortinas

Existe también la presencia de los drapeados en cortinas que las ayamos dentro del hogas las mismas que son confeccionadas con habilidad para conseguir una caida perfecta de la tela.

## Muebles

Esta técnica ha abarcado en diversos tipos de prendas como son en muebles para el hogar e incluso podemos ver la gran influencia que ha tomado en la actualidad en el diseño de calzado.



\* 1 Fotografía: zapato de cuero "Under Cover"  
\* 2 Fotografía: [www.detallesyhogar.com](http://www.detallesyhogar.com)  
\* 3 Fotografía: [www.detallesyhogar.com](http://www.detallesyhogar.com)

Tipos de drapeados

A) Drapeado de una pieza de tela

Paso 1

Elaborar un hilván en el contorno de la tela y lo corrugamos y con el mismo hilo, rematamos sujetando fuertemente en ambos extremos.



Paso 2

Luego se tuerce toda la pieza de tela, hasta llegar al otro extremo de esta, y doblamos a medida que se va torciendo, Inmediatamente se dobla por la mitad del torcido, para continuar torciéndolo, este proceso se repite una y otra vez hasta obtener un comprimido de tela enrollada.

# Drapeado



## Paso 3

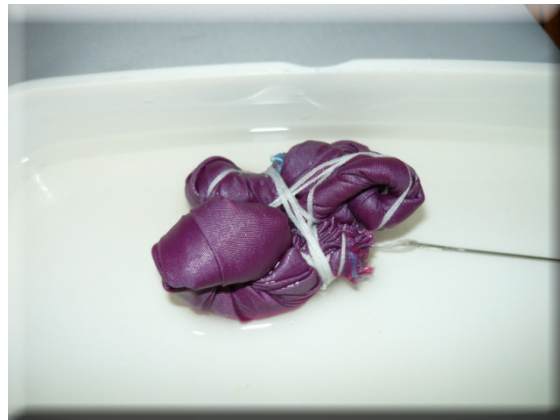
Se procede a introducir este rollo de tela en una olla con una cantidad de agua al nivel de este, durante 10 minutos.



## Drapeado

### Paso 4

- Posteriormente se deja secar hasta que se evapore toda la humedad de la tela y se procede a desenrollar, y luego se sueltan los cordones de los amarres de seguridad.

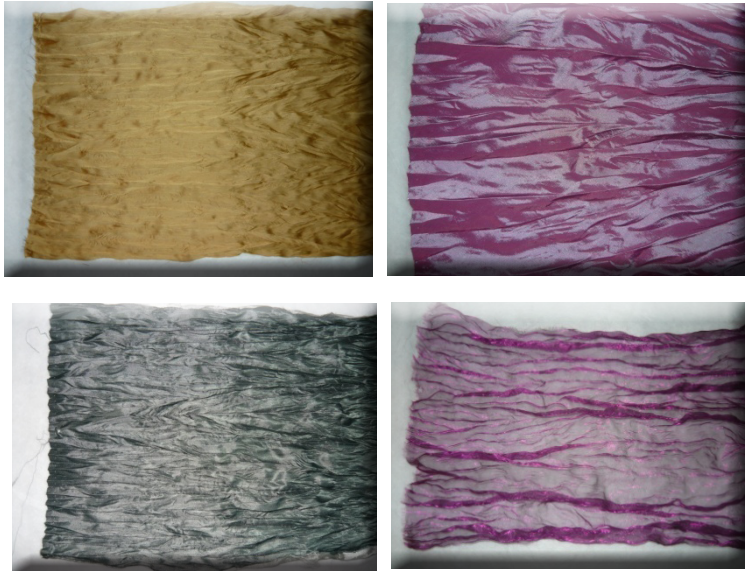


### Paso 5

- Una vez secos se desenrolla y extendemos cuidadosamente, se puede ver claramente el resultado que se generó con este proceso.



# Drapeado





## B) Drapeado de una pieza de una prenda

- Este proceso se inicia desde el trazo del molde base el cual tiene que ser modificado hasta conseguir la figura deseada para el acople de la prenda.
- Se trabaja la moldería prestando gran atención a los milímetros para que las telas se adapten al cuerpo sin llegar a ceñirlo, para que el tejido adquiera una caída con maestría y elegancia, según lo propuesto inicialmente.
- Tomaremos como ejemplo al corpiño para drapearlo. Realizamos primero una ampliación para conseguir agrandar el molde para su posterior reducción por efecto del drapeado.
- Se deberá cortar previamente un par de piezas originales desde el molde base antes de ser modificado para el drapeado.
- El proceso de tensado del drapeado se lo hace manualmente por medio de una serie de puntadas las cuales se trabajan de una manera irregular con el fin de conseguir un drapeado perfecto.

### Paso 1

- Se toma una pieza original junto con la pieza ampliada esta segunda se coloca sobre la original para que se proceda a ir drapeando lenta y cuidadosamente, con la ayuda de un hilván que puede ser a mano a máquina.



# Drapeado



## Paso 2

Se fija esta tela por el reverso de la pieza original con la ayuda de finas puntadas que van sujetando la tela de una mejor manera (esto normalmente se hace con telas que son transparentes como chifón o gorgeth) en caso de ser otro tipo de tela se corta solo una pieza original y una tela fusionable también original, además de la tela ampliada para hacer el drapeado, por lo que la tela a drapear se colocada sobre la tela fusionadora y se la plancha con el fin de que estas se fijen entre sí y con esto se consigue formar el drapeado.



Paso 3

Por último lo que se hace es fijar la segunda tela original (primer caso) con la tela en la que se fijo el drapeado y se cosen conjuntamente con el fin de que se oculten todas las puntadas realizadas al momento de drapear en la primera tela original, en cuanto al segundo caso la tela original se une junto con la tela drapeada que esta adhería a la tela fusionadora con el fin de ocultar en este caso la tela fusionadora.



Resultado final



## Drapeado

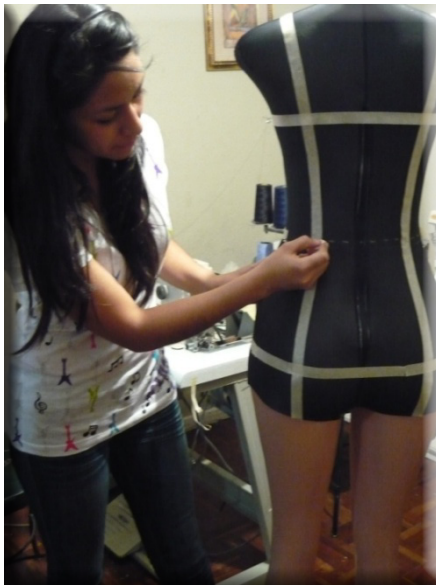
### C) Drapeado sobre maniquí

El drapeado sobre maniquí consiste en ubicar un trozo de tela sobre este que se moldea poco a poco de manera que se obtienen una serie de nuevos resultados ya sea por la dirección en la que se generen los pliegues o según los sectores en los que se lo aplique.

Para la ejecución de este tipo de drapeado se hace con la ayuda de un maniquí cubierto de una superficie esponjosa para que la tela a modelar sea sujeta con alfileres.

#### Paso 1

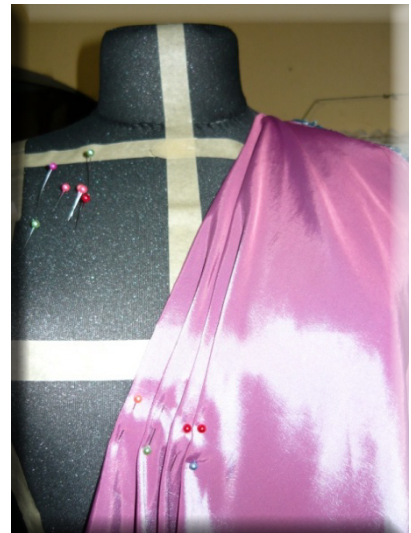
Para iniciar se trazan líneas en el maniquí en donde se colocaran las líneas de altos y largos del corpiño tales como: alto de busto, alto de talle posterior y delantero, alto de cadera contorno de busto, contorno de cintura y contorno de cadera.



# Drapeado

## Paso 2

- Se inicia colocando la tela sobre el maniquí de tal manera de que se moldea y se drapea al mismo tiempo, sujetando con alfileres, y cortando los excesos de tela.



# Drapeado

## Paso 3

Una vez realizada la primera mitad, se continúa de la misma manera el otro lado, de tal forma que los pliegues sean simétricos.



## Conservación y mantenimiento de las técnicas en las prendas

Los drapeados pueden ser de dos tipos, uno que lleva fusionable en el interior y el otro que solo posee un forro o falso que sirve de cobertura de la pieza; por lo que requieren cuidados específicos.

# Drapeado

## Drapeado con fusionable

- En este caso es recomendable tener mayor cuidado ya que al ser una prenda drapeado con fusionable es más rígida y mantener esa característica depende de la forma de lavarlo y manipularlo.



- Es necesario que esta prenda sea lavada en seco ya que si se lo hace en otra manera su característica principal de rigidez tiende a deshacerse por el hecho de que hay mayor fricción lo que hace que el fusionable se desprenda de la zona o pieza drapeada.

- El "lavado en Seco", es un sistema de limpieza, que utiliza detergentes y procesos especiales, maquinaria sofisticada, en la que además puedan ser lavadas y planchadas, mantiene su consistencia y colores originales.

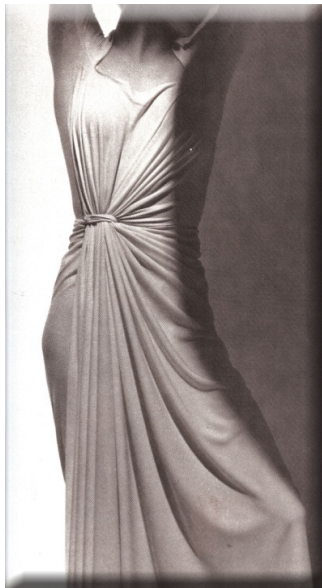
- La forma de lavado consiste en un proceso de limpieza, en el que, en lugar de utilizar agua como disolvente, se recurre a productos refinados como percloroetileno, que junto a diversos compuestos químicos solubles, permite el tratamiento de las manchas según su naturaleza, sin afectar a las fibras, conservando los colores de las prendas, y evitando el desgaste de los tejidos, prolongando de esta manera la vida útil de la ropa, lo que hace además que se mantengan en buen estado las decoraciones, forros y entretelas del mismo.

## Drapeado

Otro factor importante a tomar en cuenta es no estropear la prenda por el maltrato de la manipulación ya al estar en esta constante movimiento hará que de igual manera se pierda su rigidez original.

No guardarlo doblado, al contrario, es preferible que la prenda sea colgada en un armador y llevada al closet.

Drapeado sin fusionable.



Por otro lado las prendas que son drapeadas sin la ayuda de fusionable, es decir, drapeados que usan forro o falso como cobertura o entretela de la pieza o prenda; estas al igual que las anteriores requieren unos cuidados similares entre los cuales están:

El lavado en seco para proteger los tejidos de las prendas y además evitar que se deforme el drapeado, que aunque tiene una característica más suelta, evita que este pierda consistencia, si se lo lava de la manera convencional.

También es recomendable guardarlo en un armador para evitar que se doble o arrugue.

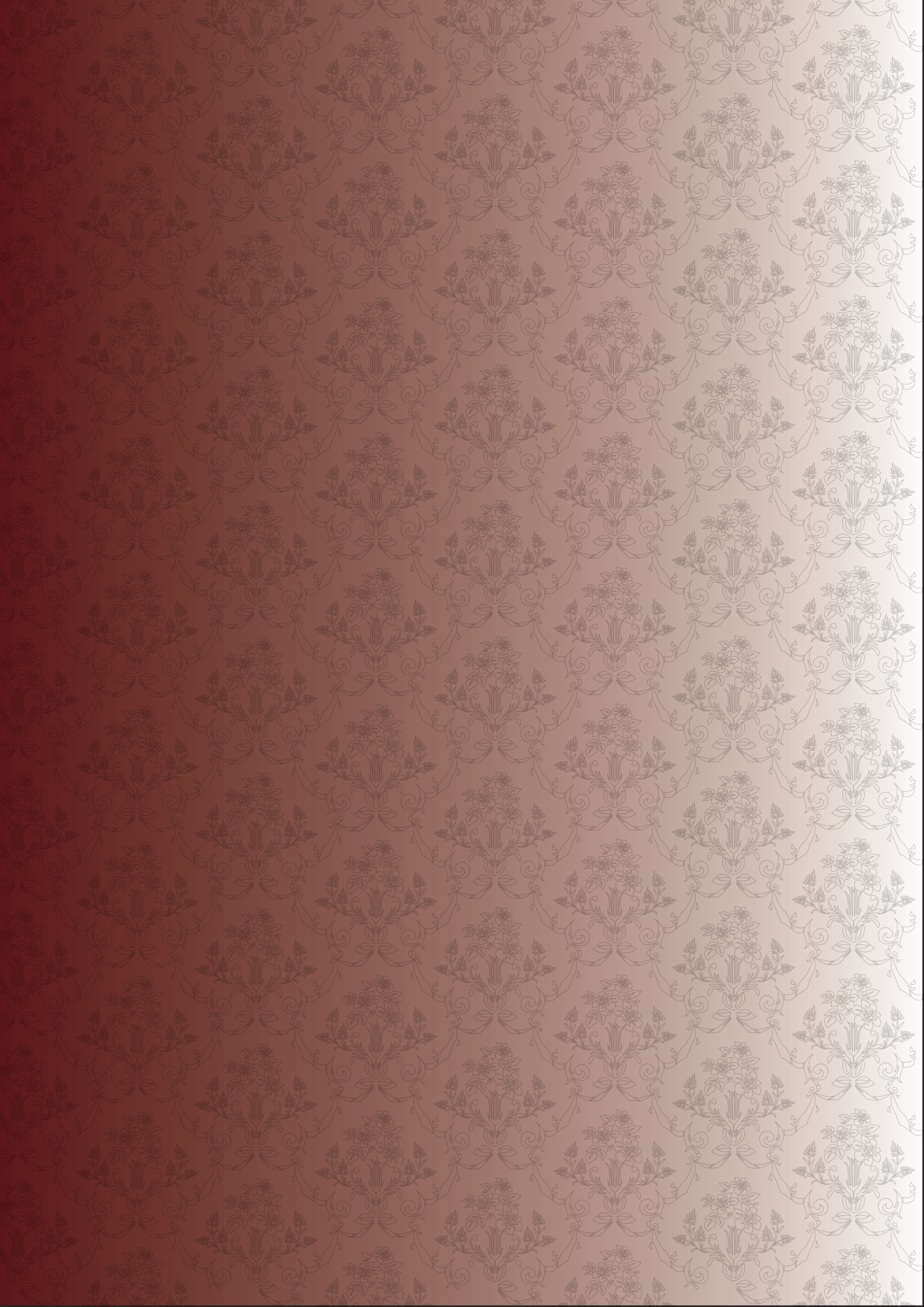
En el caso de tratarse de una prenda o pieza completamente dra-



# Drapeado

peada lo recomendable es guardarla en forma tubular y enrollarla para que de esta forma no se pierdan los pliegues del drapeado.





El plisado es un proceso de termo fijación, es decir, se necesita someter al calor para obtener el efecto de plisado. Este es un proceso en el que la tela se dobla formando pliegues o tablas de diversas dimensiones, Las telas más aptas para plisar son aquellas con mayor contenido de poliéster ya que estas al momento de ser sometidas al calor se quiebran con mayor facilidad que las de composiciones naturales.

Para realizar un plisado se debe trazar una serie guías en las que se puede controlar el tamaño del doblez. O también se lo puede hacer con la ayuda de un hilván con el fin de mantener templados los plises.

La técnica del plisado al igual que el drapeado es una técnica bastante usada en el mundo de la alta costura y con la cal se han logrado grandes diseños. Para realizar un plisado tenemos dos maneras de ejecución, en primer lugar tenemos aquella técnica en la que se plisan grandes cantidades de tela con la ayuda de maquinaria especializada, y la otra que es el método manual.

### Usos de los plisados Prendas de vestir.

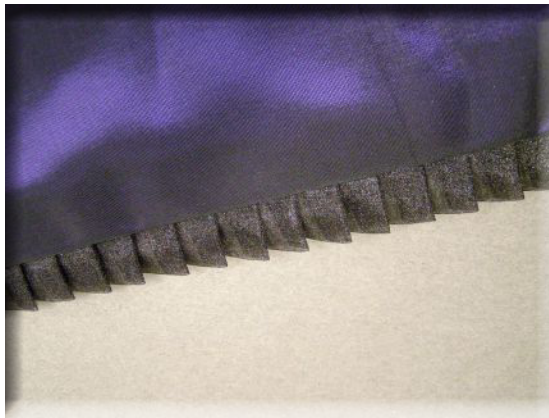
Se puede encontrar una gran variedad de plisados en prendas de vestir como, en especial en vestidos y blusas, ya que se manejan perfectamente sobre telas finas como en el caso de estas prendas.



\* Fotografía: [www.plisadosfiore.com](http://www.plisadosfiore.com)

# Plisados

De igual forma que los drapeados, esta es una técnica que también la podemos encontrar en distintos lugares del hogar, como es el caso de cortinas, manteles, muebles, etc.



1



2

## Tipos de plisados

Los plisados pueden ser de diferentes formas: el plisado manual, con máquina, y el industrial.

En cuanto al plisado manual se lo puede realizar de dos formas:

- Con plantilla
- Con medida

\* 1 Fotografía: [www.plisadosfiore.com](http://www.plisadosfiore.com)

\* 2 Fotografía: [www.modayhogar.com](http://www.modayhogar.com)

### Plisado con plantilla

El plisado con plantilla consiste en trabajar una tela de lienzo con los dobleces deseados, es decir plisamos la tela de lienzo y a partir de allí se inicia a aplicar en la tela deseada

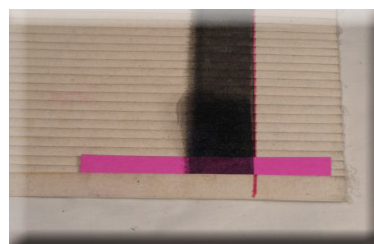
#### Paso 1

Otro método de plisar la tela es usando una guía plisada de lienzo endurecido (almidonado) en la misma que trazaremos una línea que servirá para colocar la tela para conseguir un plisado parejo.



#### Paso 2

Se cloca la tela por la línea de encuadre y con la ayuda de las tarjetas que ayudan a ir plegando la tela por cada uno de los pliegues de la plantilla base.



## Plisados

### Paso 3

Se pasa la plancha sobre la plantilla con tela doblada para lograr que cada uno de los pliegues se fije, una vez acabado este proceso en toda la tela, podemos retirar la plantilla y con esto se obtiene la tela con el efecto de plisado.



### Plisado con medida

En cuanto a la elaboración de este tipo de plisado, se trata de un plisado de mayor cuidado de ejecución, ya que al no tener una plantilla el proceso es por pliegue individual y consiste en manipular la tela minuciosamente para conseguir los pliegues parejos y de igual distancia.

B) Plisado manual.

Paso 1

Se traza sobre la tela a plisar las distancias deseadas tanto en la parte superior como inferior, según el diámetro de plisado que se desee, y se hilvana para de esta manera evitar que se mueva al momento de plancharlo.

Paso 2

Posteriormente se procede a hacer los dobleces y los asentamos con ayuda de la plancha de tal manera que quedaran fijos. Para conseguir esto hay que ir guiando con la ayuda de los dedos a la tela para controlar que se mantenga el pliegue perfecto.



Paso 3

Para que el planchado tengan mayor durabilidad es recomendable que a medida que vamos pasando la plancha, se debe inmediatamente asentar con algo frío para que se de el choque de temperaturas, lo que hará más perdurable la técnica.

# Plisados



## Variaciones de los plisados

Se pueden conseguir distintos tipos de plisados solo hace falta manipular de manera creativa la tela y a partir de esto se darán las opciones.

## Plisado en dos direcciones

Se hilvanan los dobleces en el extremo de la tela según la distancia y ancho de los pliegues que se desee y en el otro extremo se hace lo mismo pero en la dirección contraria.

Se hilvana en el centro con puntadas a mano, de manera que se doble sutilmente hacia el otro lado y se fija con la plancha.







Plisado ondulante en tela de algodón

### Plisado abanico

Se trabaja el un extremo de la tela con pliegues y separaciones de pliegues estrechos y el otro extremo se lo hace con pliegues y separaciones de pliegues un poco más anchos o según la amplitud que se le desee dar.



Plisado acordeón en tela satin

# Plisados

Es la forma más básica de plisado, que consiste en una serie de dobleces de permanente anchura, en el que uno va sobre otro.



Plisados de caja

Este tipo de plisado consiste en pliegues anchos pero que se colocan uno sobre otro. En este caso la profundidad de cada pliegue es de 3 cm. Y esta colocado uno sobre otro con una diferencia de 0.5mm.



Conservación y tratamiento de las prendas plisadas

Los plisados al ser trabajados sobre telas finas y livianas es necesario tomar en cuenta los siguientes cuidados que harán de esta, una pieza con mayor durabilidad y conservación de la técnica.

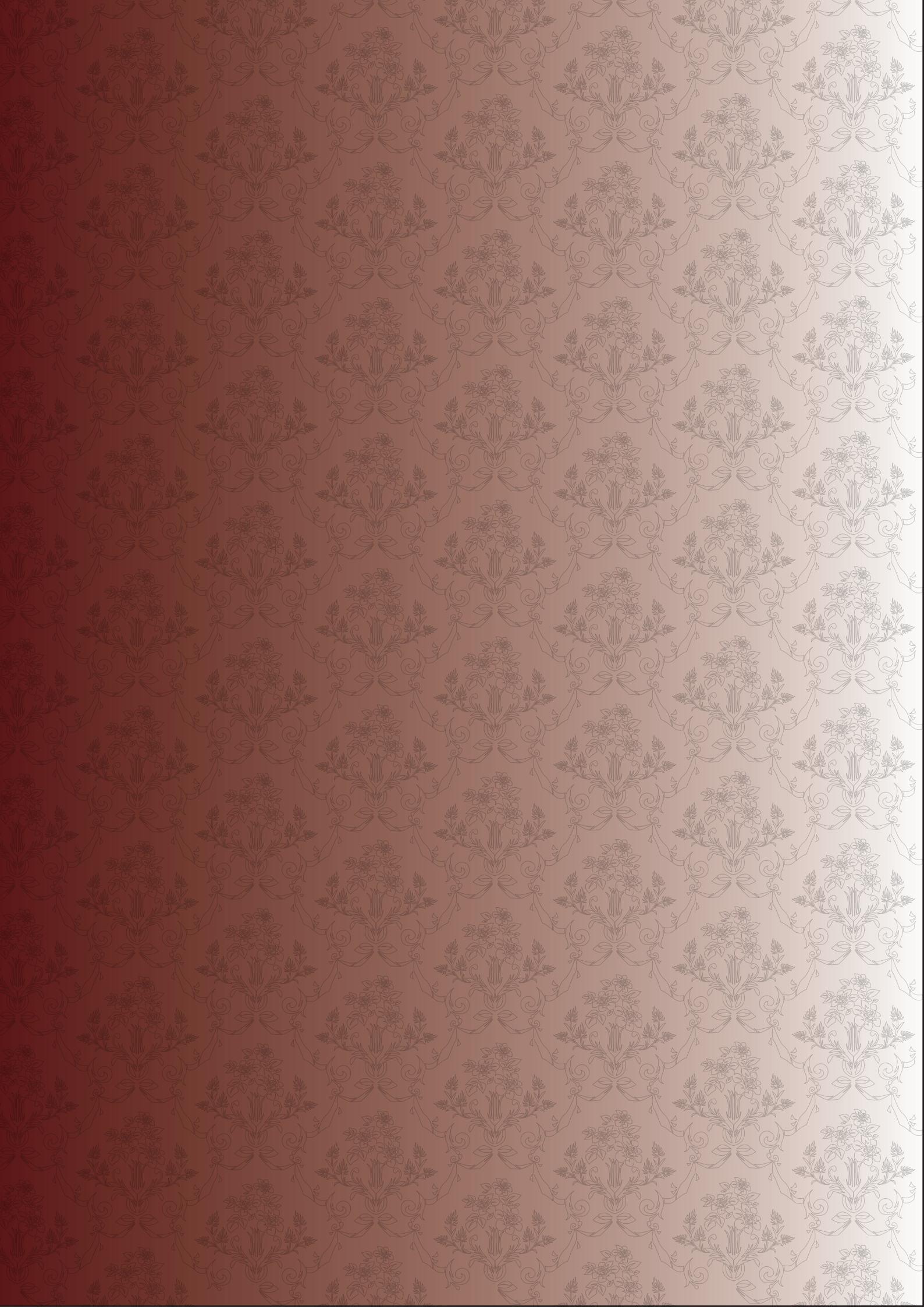


Primero el lavado debe realizárselo de preferencia mediante lavado en seco, pero también puede hacérselo de forma manual y este no perderá su característica inicial.

Para planchar este tipo de prendas se lo debe hacer siguiendo la guía inicial de los pliegues y este tomara un plisado más impecable.

La forma de guardarlo es colgándolo en un armador para que se conserven los plises originales y evite ser arrugado.

\* Fotografía: [www.plisadosfiore.com](http://www.plisadosfiore.com)



## Frunces y Corrugados

Los frunces y corrugados son una técnica que deriva de los drapeados ya que se forman por efecto de un hilván o un hilo corrido, o incluso un elástico que cosiéndolo estirado crea el efecto de esta técnica.

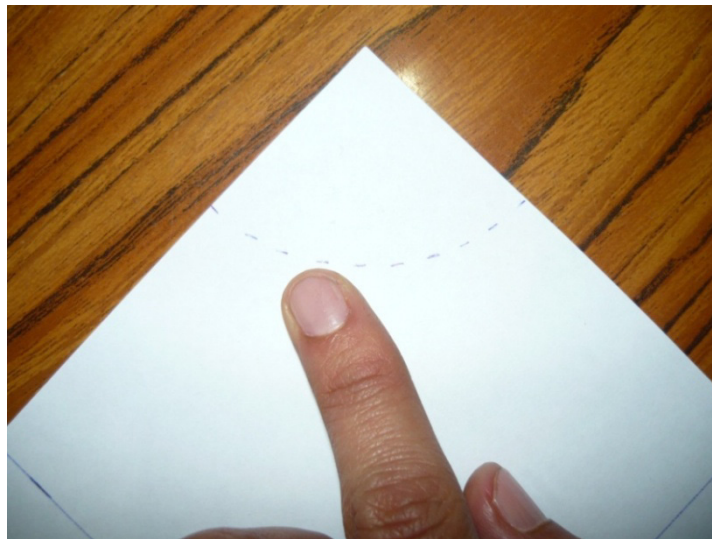
Podemos conseguir frunces y corrugados mediante hilvanes a mano o también a máquina.

Los siguientes frunces y corrugados son realizados por modificaciones de extender la tela y con acabados realizados a máquina

### Paso 1

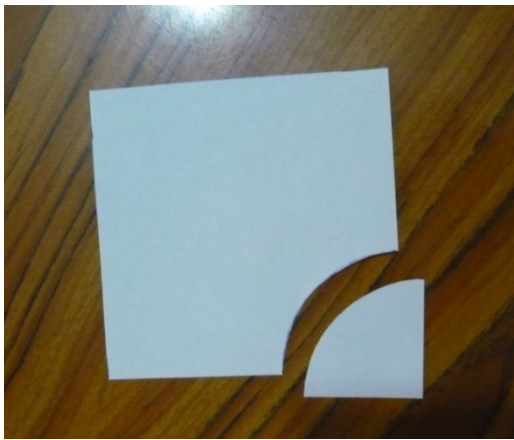
Se realizan las bases para iniciar la modificación de las piezas, trazando las guías para la amplitud.

En este caso se hará un cuadrado corrugado en dos sectores, en una parte central y otra en los extremos.

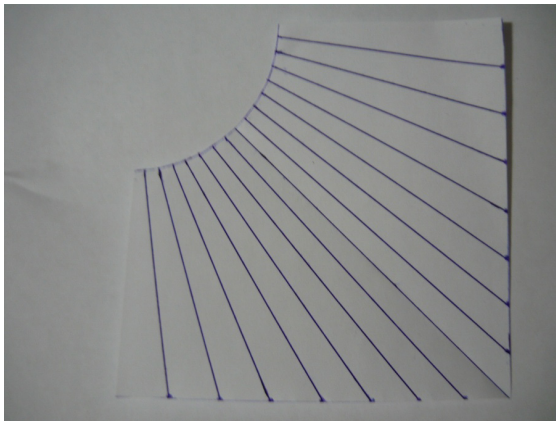


## Frunces y Corrugados

Una vez que tengamos los dos sectores trazados, los dividimos y los trabajamos individualmente.

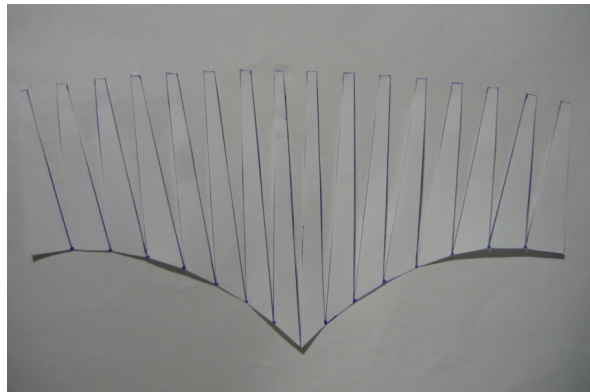


En la primera mitad subdividimos en partes iguales y trazamos una serie de líneas desde adentro hacia afuera



Una vez hecho esto se corta en el sector en donde se hicieron las líneas, desde afuera hacia adentro pero sin terminar el corte, es decir, dejando un milímetro antes de su corte total con la intención de poder realizar la expansión correspondiente que se la hará de forma equitativa y simultánea sobre un trozo de papel, se pega en esta base de papel y se inicia el corte de la nueva forma de molde.

## Frunces y Corrugados



Con este nuevo molde se inicia el corte sobre la tela dejando un centímetro para las costuras.



Se inicia la muestra cosiendo en la zona donde se realizó la amplitud y fijamos el hilo que queda desde la parte de abajo, con el fin de que se nos ciña la costura.

## Frunces y Corrugados



Se une la segunda pieza a este sector donde está el corrugado, y observaremos ya el efecto de frunce, para darle un uso mas llamativo se puede repetir este proceso y unir entre si cada uno de estos módulos generando formas o diseños como se puede ver en la foto final.



# Frunces y Corrugados



Foto final 1



Foto final 2

# Frunces y Corrugados



Variación de técnica con rellenos combinado con drapeado en el perfil.



Drapeado en sentido curvilíneo

## Frunces y Corrugados



Drapeado en sentido diagonal



Drapeado con formas circulares y cavidades

## Frunces y Corrugados

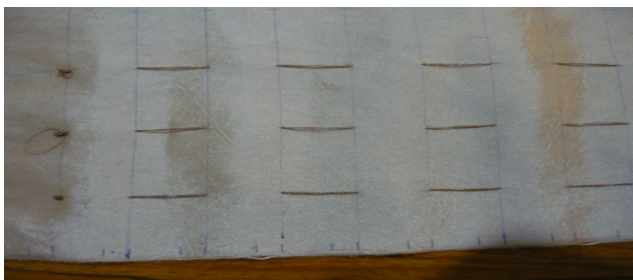


Otra opción de crear frunces y corrugados similar a la anterior pero esta vez con puntadas a mano.

Una de las formas de conseguir efectos de corrugados es la técnica de los diferentes tipos de nidos de abeja más conocidos como la técnica del pellizco. A continuación una muestra de su realización.

### Paso 1

Se inicia trazando en la tela una guía de puntos con una separación de 0.5 milímetros con el fin de pasar la aguja por esos sectores y luego de esto procedemos a corrugar el hilo. De tal manera que se obtiene una textura como la siguiente.

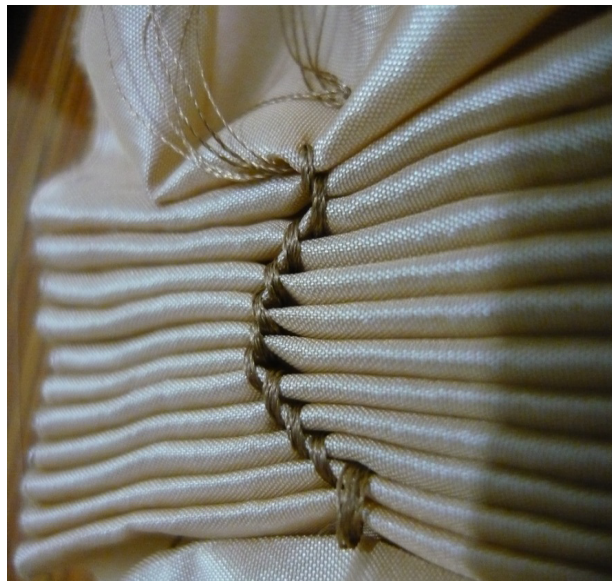


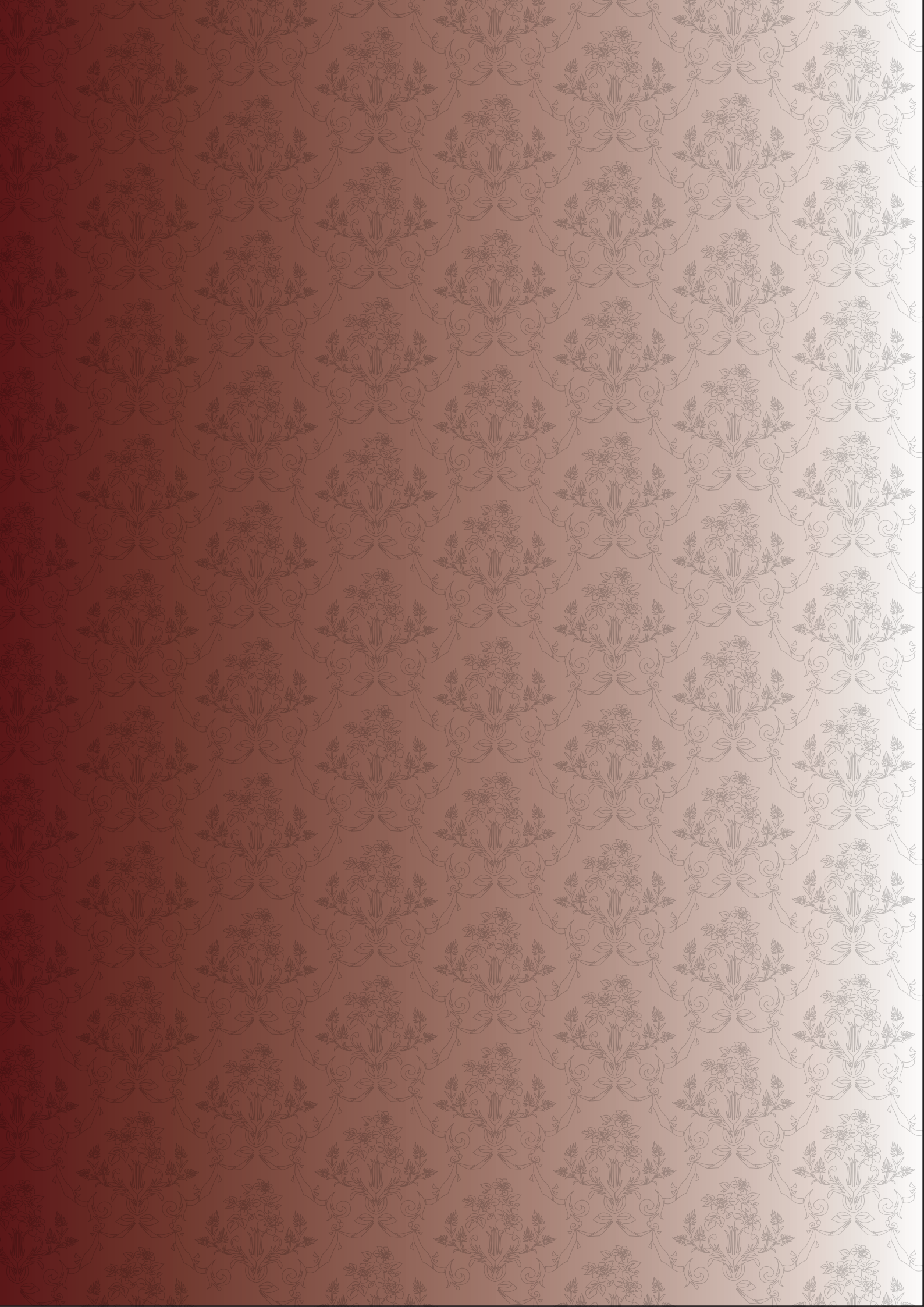
## Frunces y Corrugados



### Paso 2

Una vez corrugada la tela se procede a realizar la técnica del pellizo, la que se inicia con una puntada base para ejemplarizar.





## Pliegues y Tablones

Los pliegues y tablones son derivados de las plisados ya que es estos parten del mismo principio de doblar la tela hacia un costado u otro. Los tablones se usan mucho en la industria de la confección de uniformes de escuelas y colegios, en cuanto a la elaboración de faldas, por lo que es parte característica entre estas prendas.

### Usos de los pliegues y tablones Prendas de vestir

Como se mencionó anteriormente las faldas de instituciones como escuelas y colegios son prendas que llevan esta característica bien acentada.

### Cortinas

Al igual es otra opción en donde podemos encontrar esta característica.



1 Cortinas



2 forros de muebles



3 Manteles

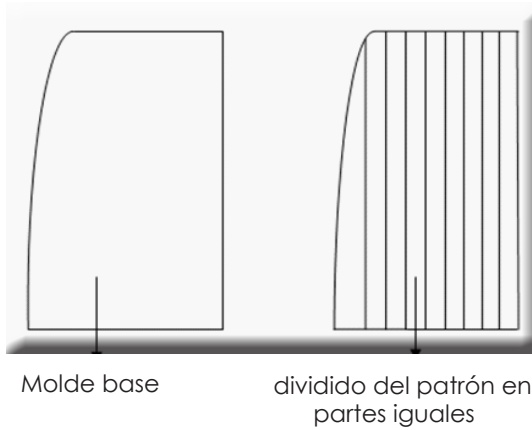
# Pliegues y Tablones

## Tipos de pliegues y tablones

Existen dos tipos de conseguir pliegues y tablones la una es trabajar directamente sobre el molde base o en su defecto en la tela, y la otra forma es trabajar sobre el maniquí en donde se va modelando conforme el pliegue deseado.

## Pliegues y tablones a partir de molde base

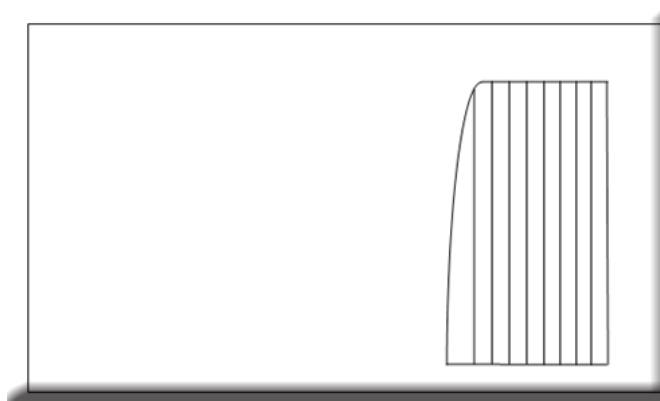
Primero se trazan los moldes de una falda base común y a continuación iniciamos con la ampliación, que no es otra cosa mas que dividir al molde en partes iguales para calcular la amplitud de cada tablón con el fin de incrementar la tela sin ningún desperdicio.



Se revisa el porcentaje de amplitud y se coloca la tela, en la que se empieza a trazar las medidas pasándolas del molde a la tela.



## Pliegues y Tablones



Una vez cortada la tela se inicia a coser cada una de las separaciones para realizar los tablones respectivos.

### Pliegues y tablones en maniquí

Se conserva la misma forma en la que se realizan los drapeados en maniquí, ya que solo es cuestión de ir manipulando la tela, de tal manera que darán un toque personalizado a los pliegues.

### Conservación y mantenimiento de las técnicas en las prendas

En cuanto al cuidado de este tipo de prendas, se tomaran las siguientes precauciones.

El lavado puede variar con relación a los anteriores ya que este bien puede ser lavado a mano o en seco manteniendo su estado original de tablón.

Es recomendable plancharlo una vez este seco, y con esto colgarlo o guardarlo en un armador para evitar que se doble o arrugue.



Los aglobados y embolsados se trabajan de dos formas: con rell-

## Aglobados y Embolsados

nos o sin ellos. Por rellenos estamos hablando sobre plumón o crinolinas internas que harán que la tela tome el volumen deseado y la otra es un embolsado natural, que no tiene ningún tipo de rellenos por lo que la tela se suelta de forma natural.

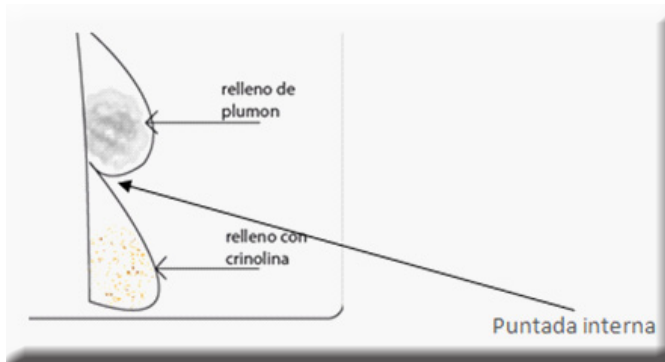
### Usos de los aglobados y embolsados



## Aglobados y Embolsados

En la actualidad esta técnica poco a poco se está introduciendo en la moda juvenil. Esta es una técnica que consiste en crear una silueta globo.

Los aglobados o embolsados se aplican en todo tipo de prendas que van desde prendas formales como vestidos hasta shorts muy urbanos.



Se corta una base normal de tela y una segunda ampliada, la amplitud dependerá del volumen que se desee conseguir el mismo que puede variar entre 10 cm a 20, 30, etc.

Para conseguir el efecto de embolsado se remata con una puntada sea a mano o a máquina en la zona donde se requiere el embolse.

El embolsado en ocasiones podría tener rellenos en caso de que se requiera mayor volumen, estos rellenos pueden ser de crinolina o de plumón.

## Aglobados y Embolsados

### Conservación y mantenimiento de las técnicas en las prendas

Este tipo de prendas son de menos cuidados, es decir no requieren de un cuidado estricto como en los dos primeros casos (plisados y drapeados), pero esto no quiere decir que tengan que ser tratados de cierta forma.

El lavado tiene que hacerlo en seco ya que de no ser así se estropearan los rellenos que esta técnica lleva dentro. En el caso de no tener rellenos se lo puede hacer lavándolo a mano pero es mucho mas recomendable hacerlo con el lavado en seco para mayor seguridad de la prenda.

También es recomendable guardarlo en forma aislada con el fin de que no se tienda a aplastar todo al abultado que lo caracteriza.



Vestido con la técnica de embosados realizado con puntadas a mano en la zona central delantera.

## Propuestas



\* Fotografía: Abimael Avila.

Vestido con la técnica de drapeados en la zona del corpiño

## Propuestas



*Técnicas de alta costura: Del diseño a la confección*



Vestido con la técnica de tablonos en cola y canezú

## Propuestas



\* Fotografía: Abimael Avila.

# Conclusión

## Conclusión

Este trabajo a logrado analizar la importancia que la Alta Costura a dado históricamente a la vestimenta, y a los diversos roles sociales, cumpliendo a la par, el objetivo de extraer los detalles característicos e incorporarlos en la elaboración de trajes contemporáneos.

Se ha logrado crear una guía útil y práctica para desarrollar las técnicas más relevantes con criterios de propiedad de la Alta Costura, brindando de esta manera la base para desarrollar creativamente nuevos y exclusivos diseños.

Ampliar los conocimientos en esta área, ha brindado al autor de esta tesis la capacidad de exponer propuestas acordes a la demanda de calidad que exige la Universidad y el ámbito comercial.



- **Abultado:** Protuberancia en una prenda.
- Abullonado: Formar bolsas mediante de fruncidos o pliegues.
- **Crinolina:** Tela dura hecha con cerdas entretrejidas y que antiguamente llevaban las mujeres debajo de la faldas para hacer a estas más voluminosas.
- Espigados: Técnica que imita la forma y/o textura de las espigas
- **Faldeta:** Lienzo añadido al borde inferior de ciertos telones para no dejar resquicio entre ellos y el piso.
- **Fíbula:** Hebilla que usaban como imperdible los griegos y romanos.
- Fruncir: Plegar una tela en arrugas pequeñas y paralelas.
- **Herretes:** Cabo metálico que se pone a las agujetas, cordones, etc.
- **Muselina:** Tejido fino y poco tupido de algodón que sirve de base, una vez teñido y acabado, para gran variedad de géneros.
- Ondulado: Que forma ondas pequeñas en su superficie o en su perímetro.
- **Patronaje:** El patronaje es el sistema de organización de la construcción de una prenda de vestir, consistente en desglosar por piezas separadas las diferentes áreas del cuerpo humano a vestir, de forma y manera que cada pieza de tela se adapta a ese área y que la unión de todas las piezas en un orden predeterminado produzca como resultado un modelo de prenda que se corresponda con el diseño del modelo propuesto.
- **Percloroetileno:** nombre comercialmente más usual

# Glosario

del tetracloroetano  $Cl_2C=CCl_2$  es un compuesto químico fabricado que es anchamente usado para la limpieza a seco de productos (frecuentemente llamado “fluido de limpieza a seco”) y desengrase de metales. ES también utilizado en la producción de otros productos químicos y algunos productos de consumo, especialmente para desengrase y limpieza.

**Pellizco:** Técnica de manipulación de textiles, trabajado en forma mecánica o manual en la que se genera diversos efectos y texturas.

**Plieque:** Doblez hecho para ceñir como pinza hueca. Doblez hecho para dar amplitud como los usados en el plisado.

**Plisado:** Un plegado permanente que puede ser aplicado a casi todos los géneros.

**Plumón:** Material sintético semejante al algodón, pero de mayor grosor, usado para rellenos textiles.

**Servomotor:** Un servomotor de modelismo: dispositivo utilizado en robots y modelos radio controlados, compuesto por un motor y un sistema de control de posición.

**Termo fijación:** La técnica de termo fijación se aplica en edredones y garantiza una correcta distribución del relleno de plumón. Además, esta técnica previene prácticamente todas las reacciones alérgicas al plumón y a los ácaros.

**Vellón:** Conjunto de lana que se le quita a una oveja o a un carnero al esquilarlo.

VILAR, María José Estética Y Tiranía De La Moda

MONEYRON, Frederick C cincuenta respuestas sobre la moda

1. TERRY, Jones & AVRIL, Mair, Fashion Now, thaschen, 2002, tom 1

2. TERRY, Jones & AVRIL, Mair, Fashion Now, thaschen, 2002, tom 2

ANHALZER, Jorge J, Ecuador A Ras De Suelo

DECOSSE, CY DIR. Confección De Telas Especiales

DECOSSE, CY DIR., Ropa Fina

BLAZQUEZ, Isabel, Metodo De Corte y Confección

“Draping. Art and Craftmanship in Fashion Design”

The art of manipulating fabric, Colette Wolff, Krause Publications.

<http://ayudacosturafaldatablon.blogspot.com/>

<http://www.infomipyme.com/Docs/NI/Offline/Manual%20de%20pellizco.pdf>

<http://www.plisadosfiore.com.ar/cuero.htm>

<http://www.plisadosassone.com.ar/espanol/links.htm>



# Indice

Indice	
Introducción	5
Origen	7
Creación	7
Características	7
Alta costura y la tecnología	9
Mesopotamia	16
Egipto	17
Resumen de la primera parte de la vestimenta	19
Antigua Grecia	20
Antigua Roma	21
Siglo XI	23
Siglo XII	24
Siglo XIII	24
Resumen de la segunda parte de la vestimenta según el orden cronológico	25
Siglo XIV	25
Siglo XV	27
Siglo XVI	28
Siglo XVII	29
Siglo XVIII	30
Siglo XIX	31
Siglo XX	32
Inicios del Alta Costura	33
Usos del drapeado	43
Prendas de vestir	43
Cortinas	44
Muebles	44
Tipos de drapeados	45
A) Drapeado de una pieza de tela	45
B) Drapeado de una pieza de una prenda	49
C) Drapeado sobre maniquí	52
Conservación y mantenimiento de las técnicas en las prendas	54
Drapeado con fusionable	55
Usos de los plisados	59
Prendas de vestir.	59
Tipos de plisados	60





# Agradecimientos

A mis profesores y amigos por todo su apoyo y instrucción brindada a lo largo de estos años de estudio.

A mi mamá Ma\_ Dolores por ser un ejemplo de constancia y dedicación, además de ser un apoyo incondicional en todos los aspectos de mi vida.

