



# UNIVERSIDAD DEL AZUAY

FACULTAD DE DISEÑO  
ESCUELA DE INTERIORES

## SISTEMA DE STANDS PARA EL FESTIVAL ARTESANÍAS DE AMÉRICA DEL CIDAP

STANDS VERSÁTILES, MULTIFUNCIONALES Y TRANSPORTABLES

TRABAJO DE GRADUACIÓN PREVIO  
A LA OBTENCIÓN DEL TÍTULO  
DE DISEÑADOR DE INTERIORES

AUTOR: KATHERINE PATRICIA  
CABRERA DOMÍNGUEZ

TUTOR: ARQ. MARÍA CECILIA PAREDES  
Cuenca - Ecuador / Año 2016





# AGRADECIMIENTO

Primero quiero agradecer a mis padres por su apoyo, el esfuerzo y el amor con el que me han ayudado a conseguir mis metas y a mi familia.



# DEDICATORIA

A Dios, que ha sido mi guía y mi luz durante toda mi carrera.

A mi padre quien es mi orgullo y mi apoyo, mi madre, mi ángel y mi amiga, mi familia quienes me han apoyado desde el primer momento y han estado a mi lado incondicionalmente, mi abuelito que aunque no está conmigo yo lo siento presente en cada paso de mi vida, gracias por cuidarme y brindarme todo tu amor.

A mis amigos que han caminado conmigo, a todas las personas que creyeron en mí y me brindaron su apoyo a lo largo del camino.

Y al CIDAP por permitirme realizar mi proyecto de graduación en su fundación.



# INTRODUCCIÓN

En el presente trabajo de titulación se ha planteado un sistema de stands para el festival Artesanías de América del CIDAP, basados en la carencia de stands versátiles, multifuncionales y transportables que permitan tener un concepto unificado del festival.

Se busca cumplir con estos requerimientos y a su vez generar una relación con el contexto en el que está emplazado, El Barranco, creando una relación espacio interior - exterior y así poder apreciarlo como un todo; aportando al desarrollo del evento y a su apreciación como festival artesanal.





# OBJETIVO GENERAL

Aportar al sistema de exposición del CIDAP, mediante el diseño interior de sistemas expositivos versátiles, multifuncionales y móviles.

## OBJETIVOS ESPECIFICOS

Diagnosticar los requerimientos funcionales del diseño interior referente a sistemas expositivos del CIDAP.

Experimentar diferentes tipos de contactación, construcción y materialidad que permitan realizar espacios versátiles, multifuncionales y móviles.

Generar una propuesta de un sistema de diseño de stands expositivos para el CIDAP.



# PROBLEMÁTICA

En el mundo del comercio existe una carencia en cuanto a sistemas expositivos versátiles y multifuncionales, en instituciones o empresas que realizan frecuentemente exposiciones, es importante contar con sistemas expositivos fácilmente transportables y adaptables al lugar en que serán utilizados.

El comercio móvil es el que consiste en la compra, venta o intercambio de bienes, productos o servicios, éste no cuenta con un establecimiento fijo, la relación entre el diseño de interiores y esta rama, radica en que mediante el diseño podemos resolver problemas de movilización, transporte, y ayudar a mejorar las condiciones de venta de los comerciantes.

Los requerimientos que presenta la configuración espacial para el comercio móvil son que el espacio sea transportable, que éste cuente con piso, cielorraso, panelería, espacios para exhibición y una caja para uso del propietario, de manera que permitan que este mismo sea versátil y fácilmente adaptable al lugar en el que será exhibido.

El diseño de interiores puede proporcionar soluciones óptimas y viables, ya que se encarga de crear espacios funcionales que respondan a las necesidades tanto del cliente como del comerciante.

En este contexto, se plantea este proyecto eventualmente aplicable en el Festival de Artesanías de América del CIDAP, que constituye el mayor evento de artesanías de excelencia del Ecuador, acogiendo a artesanos de algunos países de América, a fin de resaltar su creatividad, ingenio y habilidad, abriendo canales de comercialización directa a precios justos y realizando el valor socio-económico de su trabajo. A su vez constituye una plataforma que permite conocer las diversas manifestaciones artísticas de los pueblos y promocionarlas comercialmente a nivel nacional e internacional. Es realizado en la ciudad de Cuenca, con motivo de sus fiestas de Independencia, y lleva una trayectoria de 13 años, convirtiéndose en uno de los eventos más importantes de dicha festividad.

Se exponen y venden productos referentes a moda, accesorios, joyería, bisutería, decoración del hogar y artesanía tradicional; acoge a aproximadamente 210 artesanos anualmente, variando su espacio de exposición cada año.

El festival se realiza en los espacios exteriores del CIDAP, de ambos lados del Río Tomebamba, ocupa espacios exteriores con carpas y, en menor medida, espacios interiores de la edificación de dicha institución. Para fines expositivos del festival, el CIDAP cuenta con carpas, módulos y vitrinas, adolecen de falta de un trabajo de diseño de interiores que contribuya con la multifuncionalidad, versatilidad y facilidad de transportación y almacenamiento que se requiere.

A más de lo anteriormente mencionado, el CIDAP pretende manejar un concepto para el festival, que vincule el espacio con los elementos propuestos, planteando al entorno en el que se desarrolla la feria, como parte integral del evento.

En un trabajo de tesis previo, se analizó ya estos espacios expositivos; el alcance del mismo llegó a la propuesta de un diseño que permitía una homogeneidad visual en cuanto a los stands de exhibición. Esta tesis adicionalmente buscara desarrollar un sistema que permita la conformación de espacios versátiles, traducidos en una heterogeneidad visual en la exposición, sin dejar de apreciarse como un todo; a más de esto los stands serán multifuncionales y transportables, creando un vínculo entre este elemento protagonista del espacio, la exhibición, el entorno y el festival en general.

# HIPOTESIS

Sistemas de diseño versátiles, transportables y multifuncionales en stands expositivos contribuirán a una mejor calidad visual y funcional en el Festival Artesanías de América del CIDAP

# METODOLOGÍA

Recopilación y análisis bibliográfico: en esta etapa se analizará la bibliografía relacionada al diseño interior y la generación de sistemas expositivos versátiles, multifuncionales y fácilmente transportables.

Diagnóstico de las necesidades expositivas espaciales del CIDAP: para esto se aplicará entrevistas con funcionarios del CIDAP y con artesanos que han expuesto en dichos espacios; revisión de registros fotográficos y planos de eventos anteriores; análisis del material de montaje existente en la institución; entrevistas a profesionales vinculados al diseño interior.

Experimentación: ésta se realizara con diferentes métodos constructivos que permitan versatilidad, multifuncionalidad y fácil transportación para los sistemas expositivos del CIDAP.

Como resultado de la experimentación se presentará una propuesta en maqueta en 3D, además se trabajará con planos, elevaciones, cortes y detalles constructivos a nivel 2D.

# RESULTADOS

Concepción de espacios versátiles, multifuncionales y fácilmente transportable para ferias de CIDAP.



# RESUMEN

El Festival Artesanías de América del CIDAP, posicionado ya en la ciudad de Cuenca como uno de los eventos más significativos de las festividades de la urbe, por su naturaleza y magnitud ha puesto en evidencia la necesidad de contar con stands que faciliten su organización. En este contexto, el objetivo de la presente tesis se dirige a proponer un sistema de stands que cumpla con los requerimientos espaciales de exhibición bajo la conceptualización de versatilidad, multifuncionalidad y facilidad de transportación.

A su vez, la propuesta pretende articular el montaje de stands con el contexto en el que se inserta, en este caso el Barranco de Cuenca, buscando aportar al diseño integral del festival con un sistema que denote homogeneidad y armonía visual.

**PALABRAS CLAVE:**

Multifuncional – Transportable – Versátil – Sistema de stands – Festival – CIDAP – Artesanías.





# ABSTRACT

## ABSTRACT

The Crafts Festival of America of CIDAP is already positioned in the city of Cuenca as one of the most significant events of Cuenca's holidays. Due to its nature and significance, it has revealed the need for having stands that facilitate its organization. In this context, the aim of this thesis focuses on proposing a system of stands that meet the spatial requirements needed for displaying products under the concepts of versatility, multi-functionality, and transportation facilities.

For this purpose, this proposal searches for articulating the assembly of stands in the context in which they will be assembled, that is, the area of the *Barranco* of Cuenca, with the purpose of contributing to the integral design of this festival by implementing a system which shows homogeneity and visual harmony.

### KEY WORDS:

multi-functionality – transportable – versatile – system of stands – festival – CIDAP – crafts – interior design

Architect María Cecilia Paredes

Thesis Director



Katherine Cabrera Domínguez

Student

Translated by,  
Pablo Aguirre V.



# ÍNDICE DE CONTENIDO

<b>Diseño de Stand para el Festival Artesanías de América del CIDAP</b>	
<b>CAPÍTULO 1</b>	29
<b>Marco teórico</b>	
1.1 El Centro Interamericano de Artesanías y Artes Populares CIDAP y el Festival Artesanías de América	32
1.2 Criterios de versatilidad, multifuncionalidad y movilidad para la conformación de un sistema de diseño de espacios expositivos	32
1.3 Diseño interior y espacios expositivos	36
1.3.1 Vinculación espacio interior – espacio exterior	37
1.3.2 Características espaciales vinculadas al marketing (Merchandising)	38
1.3.3 Requerimientos espaciales (Relación diseño interior – exposición (funcionalidad, tecnología, morfología y sujeto))	40
<b>Análisis del Festival Artesanías de América</b>	
<b>CAPÍTULO 2</b>	43
<b>Diagnostico</b>	
2.1 Desempeño del Festival Artesanías de América, del Centro Interamericano de Artesanías y Artes Populares CIDAP	46
2.1.1 Análisis de stands y mobiliario	49
2.1.2 Percepción de artesanos y usuarios	52
2.1.3 Tipos de elementos a exhibirse y requerimientos	52
2.1.4 Relación de la disposición de la feria con el entorno en el que se desarrolla: “El Barranco”	57
2.2 Formas de exhibición en Cuenca	60
2.3 Análisis de homólogos: Diseño de stands en el mundo.	62
<b>CAPÍTULO 3</b>	69
<b>Experimentación</b>	
3.1 Modelo conceptual de la experimentación	72
3.1.1 Experimentación con sistemas constructivos	
3.2 Criterios de experimentación	73
3.3 Proceso experimental	73
3.4 Análisis de elementos materiales del stand	73
3.5 Análisis de sistemas del stand	75



## **CAPÍTULO 4**

85

### **Propuesta**

#### 4.1 Concepto

88

##### 4.1.1 Estrategias

89

#### 4.2 Propuesta

89

##### 4.2.1 Distribución

89

##### 4.2.2 Espacios expositivos

91

##### 4.2.3 Espacios de estancia

91

##### 4.2.4 Stand

92





# ÍNDICE DE IMÁGENES

- IMG.1 VESTIMENTA EN FESTIVAL ARTESANIAS DE AMERICA (CIDAP Cuenca Archivos)
- IMG.2 FESTIVAL ARTESANIAS DE AMERICA (CIDAP Cuenca Archivos)
- IMG.3 VESTIMENTA EN FESTIVAL ARTESANIAS DE AMERICA (CIDAP Cuenca Archivos)
- IMG.4 EXHIBICION ARTESANIA EN FESTIVAL ARTESANIAS DE AMERICA (CIDAP Cuenca Archivos)
- IMG.5 FESTIVAL ARTESANIAS DE AMERICA (CIDAP Cuenca Archivos)
- IMG.6 MERCHANDISING (<http://xurl.es/pcb6f>)
- IMG.7 ARTESANIA EN EXPOSICION EN FESTIVAL ARTESANIAS DE AMERICA (CIDAP Cuenca Archivos)
- IMG.8 EXHIBICION ARTESANIAS EN FESTIVAL ARTESANIAS DE AMERICA (CIDAP Cuenca Archivos)
- IMG.9 MERCHANDISING ([http://www.mercadeo.com/70\\_pla2.jpg](http://www.mercadeo.com/70_pla2.jpg))
- IMG.10 BARRANCO (<http://xurl.es/bvex7>)
- IMG. 11 EXHIBICION EN FERIA ESTATAL (<http://xurl.es/aw4hd>)
- IMG. 12 BARRANCO (<http://xurl.es/mwiur>)
- IMG. 13 STAND (<https://www.pinterest.com/pin/445574956864543126/>)
- IMG. 14 STAND (<https://www.pinterest.com/pin/445574956864543126/>)
- IMG. 15 STAND (<https://www.pinterest.com/pin/445574956864766918/>)
- IMG. 16 STAND (<https://www.pinterest.com/pin/369435975659663461/>)
- IMG. 17 FESTIVAL ARTESANIAS DE AMERICA (CIDAP Cuenca Archivos)
- IMG. 18 EXHIBICION (<http://www.murciavisual.net/wp-content/uploads/2012/10/Triplo-2.jpg>)
- IMG. 19 STAND (<https://www.pinterest.com/pin/346847608784022093/>)
- IMG. 20 ARTESANIA EN EXPOSICION EN FESTIVAL ARTESANIAS DE AMERICA (CIDAP Cuenca Archivos)
- IMG. 21 EXHIBICION ARTESANIAS EN FESTIVAL ARTESANIAS DE AMERICA (CIDAP Cuenca Archivos)
- IMG. 22 FESTIVAL ARTESANIAS DE AMERICA (CIDAP Cuenca Archivos)
- IMG. 23 ARTESANO (CIDAP Cuenca Archivos)
- IMG. 24 EXHIBICION ARTESANIAS (CIDAP Cuenca Archivos)
- IMG. 25 STAND KIOSK / MAKE ARCHITECTS (<http://xurl.es/h6x4c>)
- IMG. 26 STAND COLECTIVO CHIHUAHUA/ SANTOS ARQUITECTURA (<http://xurl.es/pmk6v>)
- IMG. 27 EXHIBICION ARTESANIAS (CIDAP Cuenca Archivos)
- IMG. 28 FESTIVAL ARTESANIAS DE AMERICA (CIDAP Cuenca Archivos)
- IMG. 29 FESTIVAL ARTESANIAS DE AMERICA (CIDAP Cuenca Archivos)
- IMG. 30 KIOSCO M.POLI / BRUT DELUXE (<http://xurl.es/73gy0>)
- IMG. 31 FESTIVAL ARTESANIAS DE AMERICA (CIDAP Cuenca Archivos)
- IMG. 32 EXHIBICION ARTESANIAS EN FESTIVAL ARTESANIAS DE AMERICA (CIDAP Cuenca Archivos)
- IMG. 33 EXHIBICION ARTESANIAS EN FESTIVAL ARTESANIAS DE AMERICA (CIDAP Cuenca Archivos)
- IMG. 34 EXHIBICION ARTESANIAS EN FESTIVAL ARTESANIAS DE AMERICA (CIDAP Cuenca Archivos)
- IMG. 35 EXHIBICION ARTESANIAS EN FESTIVAL ARTESANIAS DE AMERICA (CIDAP Cuenca Archivos)
- IMG.36 ARTESANO (CIDAP Cuenca Archivos)
- IMG. 37 EXHIBICION ARTESANIAS EN FESTIVAL ARTESANIAS DE AMERICA (CIDAP Cuenca Archivos)
- IMG. 38 CIDAP (CIDAP Cuenca Archivos)
- IMG. 39 ARTESANOS (CIDAP Cuenca Archivos)
- IMG. 40 ARTESANO (CIDAP Cuenca Archivos)

IMG. 41 PUENTE ROTO CUENCA (<http://xurl.es/7cox9>)  
IMG. 42 EXPOSICION FERIA DEL OTORONGO (<http://xurl.es/a06mw>)  
IMG. 43 EXPOSICION FERIA DEL OTORONGO (<http://xurl.es/aaha7>)  
IMG. 44 EXPOSICION FERIA DEL OTORONGO (<http://xurl.es/jjd2u>)  
IMG. 45 ARTESANO (CIDAP Cuenca Archivos)  
IMG. 46 EXPOARTESANIAS COLOMBIA (<http://xurl.es/pd0tu>)  
IMG. 47 STAND COLECTIVO CHIHUAHUA/ SANTOS ARQUITECTURA (<http://xurl.es/ym0qv>)  
IMG. 48 STAND COLECTIVO CHIHUAHUA/ SANTOS ARQUITECTURA (<http://xurl.es/0bgwi>)  
IMG. 49 STAND COLECTIVO CHIHUAHUA/ SANTOS ARQUITECTURA (<http://xurl.es/6b6e4>)  
IMG. 50 STAND KIOSK / MAKE ARCHITECTS (<http://xurl.es/egjkg>)  
IMG. 51 STAND KIOSK / MAKE ARCHITECTS (<http://xurl.es/j75tk>)  
IMG. 52 STAND KIOSK / MAKE ARCHITECTS (<http://xurl.es/lnwkb>)  
IMG. 53 STAND KIOSK / MAKE ARCHITECTS (<http://xurl.es/yixx9>)  
IMG. 54 KIOSCO M.POLI / BRUT DELUXE (<http://xurl.es/r1vaa>)  
IMG. 55 KIOSCO M.POLI / BRUT DELUXE (<http://xurl.es/9kh93>)  
IMG. 55 KIOSCO M.POLI / BRUT DELUXE (<http://xurl.es/vglji>)  
IMG. 56 EXPOARTESANIAS ([http://www.monitainbogota.com/wp-content/uploads/2012/12/IMG\\_5454.jpg](http://www.monitainbogota.com/wp-content/uploads/2012/12/IMG_5454.jpg))  
IMG. 57 EXPOARTESANIAS ([http://www.monitainbogota.com/wp-content/uploads/2012/12/IMG\\_5454.jpg](http://www.monitainbogota.com/wp-content/uploads/2012/12/IMG_5454.jpg))  
IMG. 58 EXPOARTESANIAS ([http://www.monitainbogota.com/wp-content/uploads/2012/12/IMG\\_5454.jpg](http://www.monitainbogota.com/wp-content/uploads/2012/12/IMG_5454.jpg))  
IMG. 59 EXPOARTESANIAS ([http://www.monitainbogota.com/wp-content/uploads/2012/12/IMG\\_5454.jpg](http://www.monitainbogota.com/wp-content/uploads/2012/12/IMG_5454.jpg))  
IMG. 60 EXHIBICION ARTESANIAS EN FESTIVAL ARTESANIAS DE AMERICA (CIDAP Cuenca Archivos)  
IMG. 61 EXHIBICION ARTESANIAS (CIDAP Cuenca Archivos)  
IMG. 62 EXHIBICION ARTESANIAS (CIDAP Cuenca Archivos)  
IMG. 63 ARTESANIAS (CIDAP Cuenca Archivos)  
IMG. 64 ARTESANIAS (CIDAP Cuenca Archivos)  
IMG. 65 PANEL CORREDIZO (<http://xurl.es/5nfrx>)  
IMG. 66 MODELO PUERTA PIVOTE (<http://images.arq.com.mx/eyecatcher/590590/17068-2.jpg>)  
IMG. 67 SISTEMA CONSTRUCTIVO (<http://xurl.es/2b4ag>)  
IMG.68 ARTESANO (CIDAP Cuenca Archivos)  
IMG. 69 SISTEMA CONSTRUCTIVO KIOSKO MAKE ARCHITECTS (<http://xurl.es/hjo5r>)  
IMG. 70 SISTEMA CONSTRUCTIVO KIOSKO MAKE ARCHITECTS (<http://xurl.es/ijj6t>)  
IMG. 71 MOLÉCULA / IAN HSÜ + GABRIEL RUDOLPHY (<http://xurl.es/5x7vr>)  
IMG. 72 EXPOSICION ARTESANIAS (CIDAP Cuenca Archivos)  
IMG. 73 MADERA ([www.pelicano.com.ec](http://www.pelicano.com.ec))  
IMG. 74 MADERA ([www.pelicano.com.ec](http://www.pelicano.com.ec))  
IMG. 75 POLICARBONATO (<http://cristaleria-alfeglas.com/images/policarbonato.jpg>)  
IMG. 76 POLICARBONATO (<http://cristaleria-alfeglas.com/images/policarbonato.jpg>)  
IMG. 77 ACERO (<http://xurl.es/a5i6c>)  
IMG.78 ACERO (<http://xurl.es/ce04d>)  
IMG.79 ARTESANIA (CIDAP Cuenca Archivos)





IMG. 80 MUSICOS (CIDAP Cuenca Archivos)  
IMG. 81 ARTESANO (CIDAP Cuenca Archivos)  
IMG.82 ARTESANIA (CIDAP Cuenca Archivos)  
IMG.83 ARTESANIA (CIDAP Cuenca Archivos)  
IMG. 84 ARTESANO (CIDAP Cuenca Archivos)  
IMG.85 ARTESANIA (CIDAP Cuenca Archivos)  
IMG.86 ARTESANIA (CIDAP Cuenca Archivos)  
IMG.87 EXPOSICION ARTESANIA (CIDAP Cuenca Archivos)  
IMG.88 EXPOSICION ARTESANIA (CIDAP Cuenca Archivos)  
IMG.89 EXPOSICION FESTIVAL ARTESANIAS DE AMERICA (CIDAP Cuenca Archivos)  
IMG. 90 BARRANCO (<http://xurl.es/v5kus>)  
IMG. 91 CIDAP (CIDAP Cuenca Archivos)  
IMG. A1 ALFARERIA Y CERAMICA1 (<http://xurl.es/81s26>)  
IMG. A2 ALFARERIA Y CERAMICA2 (<http://xurl.es/2u4ff>)  
IMG. A3 CERERIA1 (<http://xurl.es/0nbmn>)  
IMG. A4 CERERIA2 (<http://xurl.es/1uoaf>)  
IMG. A5 CUERO1 (<http://xurl.es/k3kh0>)  
IMG. A6 CUERO2 (<http://xurl.es/e75rp>)  
IMG.A7 CUERO3 (<http://xurl.es/15skm>)  
IMG. A8 MADERA1 (<http://xurl.es/2b4tv>)  
IMG. A9 MADERA2 (<http://xurl.es/07u0d>)  
IMG. A10 MARMOLERIA1 (<http://xurl.es/0g65j>)  
IMG. A11 MARMOLERIA2 (<http://xurl.es/crsev>)  
IMG. A12 METALISTERIA1 (<http://xurl.es/b4jpd>)  
IMG. A13 METALISTERIA2 (<http://xurl.es/ekmrv>)  
IMG. A14 NEOARTESANIA1 (<http://xurl.es/japnn>)  
IMG. A15 NEOARTESANIA2 (<http://xurl.es/zhahv>)  
IMG. A16 TEJEDURIA1 (<http://xurl.es/wjuem>)  
IMG. A17 TEJEDURIA2 (<http://xurl.es/sn12b>)









IMG. 1



IMG. 2



IMG. 3

# MARCO TEÓRICO

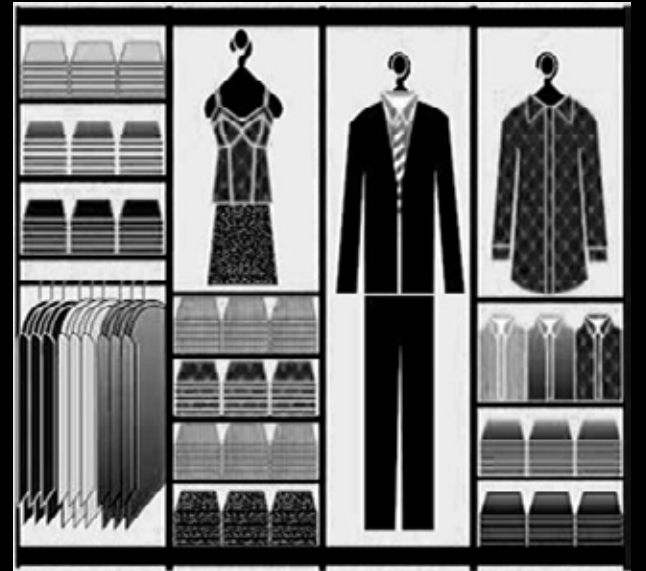
## CAPÍTULO 1



IMG. 4



IMG. 7



IMG. 9



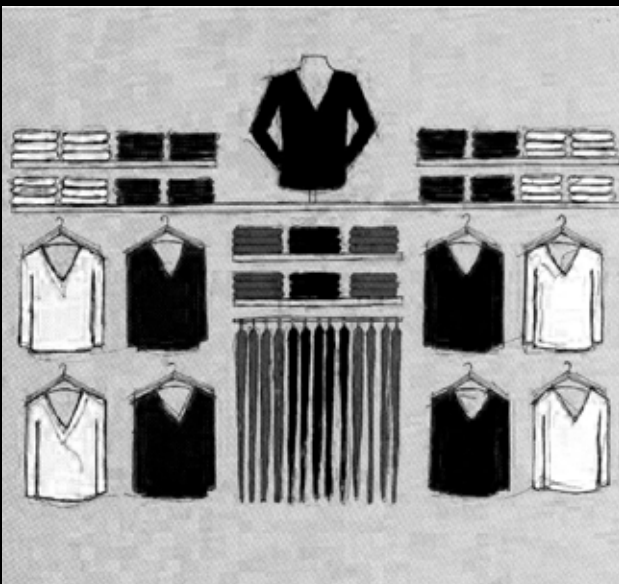
IMG. 5



IMG. 8



IMG. 10



IMG. 6



IMG. 11

# CONTENIDO

## 1.1 CIDAP

El Centro Interamericano de Artesanías y Artes Populares CIDAP y el Festival Artesanías de América.

1.3.1 Vinculación espacio interior – espacio exterior.

## 1.2 CRITERIOS

de versatilidad, multifuncionalidad y movilidad

para la conformación de un sistema de diseño de espacios expositivos.

1.3.2 Características espaciales vinculadas Al Marketing (Merchandising).

## 1.3 DISEÑO INTERIOR

y espacios expositivos.

1.3.3 Requerimientos espaciales (Relación diseño interior – exposición (funcionalidad, tecnología, morfología y sujeto)).

## INTRODUCCIÓN

---

El presente capítulo trata la relación entre diseño de stands y multifuncionalidad, siendo el stand el elemento que contendrá un sistema multifuncional, versátil y transportable, convirtiéndose en los elementos principales a tomarse en cuenta en el desarrollo del proyecto. A partir de la relación entre el stand y los requerimientos expositivos planteados ha surgido un sistema el cual permitirá que esta relación sea posible; en el desarrollo surgen nuevos puntos a tratarse para conseguir lo planteado.

# DISEÑO DE UN SISTEMA DE STANDS

## 1.1 EL CENTRO INTERAMERICANO DE ARTESANÍAS Y ARTES POPULARES CIDAP Y EL FESTIVAL ARTESANÍAS DE AMÉRICA.

Para abordar el tema se comenzará tratando sobre el “Festival de Artesanías de América” del CIDAP, mismo que ha iniciado su desarrollo en la ciudad de Cuenca a partir del año 2003 y es considerado uno de los mayores eventos de artesanías del Ecuador. Convoca la participación de artesanos representantes de comunidades, asociaciones y talleres artesanales a nivel nacional e internacional, con el propósito de impulsar la promoción y comercialización de su trabajo, así como destacar su creatividad y habilidad como artesanos.

En este contexto se evidencia la necesidad de contar con un sistema expositivo versátil, multifuncional y fácilmente transportable.

## 1.2 CRITERIOS DE VERSATILIDAD, MULTIFUNCIONALIDAD Y MOVILIDAD PARA LA CONFORMACIÓN DE UN SISTEMA DE DISEÑO DE ESPACIOS EXPOSITIVOS.

Para poder desarrollar lo planteado es necesario conocer la relación que existe entre el diseño de interiores vinculados a stands y la multifuncionalidad, uno de los conceptos claves del proyecto.





Como primer punto se tomara lo que se entiende por diseño de interiores:

Ching, Francis, Binggel y Corky (2014) manifiestan que *“El diseño de interiores consiste en la planificación, la distribución y el diseño de los espacios interiores...El propósito de cualquier diseño es organizar sus partes en un todo coherente para conseguir determinados objetivos”*. (Pgs.36-37).

Según los mismos autores (2015) *“los objetivos del diseño de interiores son el logro de ventajas funcionales, el enriquecimiento estético y la mejora psicológica de dichos espacios interiores.”*(p.36).

A través de esta clara concepción de lo que se representa la esencia del diseño de interiores, se pretende plantear stands que cumplan con requerimientos funcionales, estéticos y de un todo coherente, integrado por unidades que permitirán generarlo.

El stand, entendido como la Caseta o puesto desmontable y provisional en el que se expone o se vende un producto en una feria o mercado, tiene por objeto crear espacios efímeros para usos del mismo tipo.

Al relacionar estos conceptos lo que se entiende como diseño de stand es la planificación, distribución y conceptualización de espacios desmontables y provisionales de exposición o venta de productos en una feria o festival efímero que tienen como objeto la comercialización o exhibición.

Resultando pertinente definir a la función como “la relación que media entre un objeto y el propósito, al cual este objeto se propone responder: al que sirve” (Roca 2006, en Wolf D. 2015)



IMG. 13

Como se había mencionado, en este proyecto el diseño se dirige al desarrollo de un sistema multifuncional, en este sentido, se entiende como aquel que define dos o más funciones y responde a más de una necesidad, brindando soluciones creativas a diversos problemas.

A la multifuncionalidad se le entiende como la capacidad de adaptar un mismo stand para diferentes tipos de exhibición.

A partir de la interpretación de estos conceptos surge un sistema que es el que brindará una solución a la problemática planteada; éste será el resultado de unidades y reglas, las cuales se establecerán basadas en los resultados que arroje el diagnóstico, que permitirá conocer los elementos que serán exhibidos en el festival.

*“Un sistema es un módulo ordenado de elementos que se encuentran interrelacionados y que interactúan entre sí. El concepto se utiliza tanto para definir a un conjunto de conceptos como a objetos reales dotados de organización”* (Definicion.de, 2008 - 2016).

En éste sistema se verán involucrados aspectos como la versatilidad y transportación. La versatilidad, según como lo plantea Ecologistas en acción artículo principal (2007) “... se refiere a la capacidad que dispone un objeto a adaptarse y cumplir diferentes funciones en un entorno o espacio, es decir, cumple diversas actividades polivalentes” (¿Que se entiende por movilidad?, parr. 4).

La versatilidad se entiende como la capacidad de adaptarse y cumplir diferentes funciones, será la que permita la movilidad del sistema y la capacidad de cambiar acorde a los requerimientos existentes, siendo también la facilidad de transportación y almacenamiento.



IMG. 14



IMG. 16

En efecto, el tercer parámetro clave para la concreción del proyecto lo constituye la movilidad, viéndolo desde el planteamiento de

*Contreras (2015), El elemento móvil es aquel que puede ser trasladado de un lugar a otro con facilidad y no requiere de estabilidad. La creación de espacios móviles es de gran importancia, sobre todo en el comercio, de esta manera se puede brindar servicios en diferentes puntos con facilidad y de acuerdo a las necesidades. (p.23).*

En definitiva la movilidad se entiende como el elemento que puede ser transportado, involucrándolo en el sistema de stands este será el que facilite el desmontaje y almacenamiento de los elementos constitutivos del festival.

IMG. 15



IMG. 17



IMG. 18

### 1.3 DISEÑO INTERIOR Y ESPACIOS EXPOSITIVOS

Locker (2011), *“las exposiciones son para las personas, de modo que el diseñador de exposiciones deberá conocer las necesidades físicas, emocionales e intelectuales de públicos muy distintos, para poder crear ambientes muy accesibles, educativos y amenos. Para saber cómo transmitir una información a un público, el diseñador debe conocer sus mecanismos de aprendizaje y la forma de facilitarlo.*

*El proceso de diseño empieza con un estudio o detallado de las limitaciones y posibilidades que ofrece el proyecto. Una vez terminada la investigación y determinado el guion, puede iniciarse el proceso de desarrollo de la exposición.”* (p.33)

Lo manifestado por Locker y el concepto de diseño anteriormente mencionado por Ching tiene su lógica, el diseñador necesita conocer cuáles son los requerimientos del espacio para conseguir una óptima funcionalidad, pero viéndolo desde el ámbito expositivo también se requiere conocer las estrategias, formas y mecanismos de exhibición y venta de productos para poder llegar al consumidor mediante el diseño interior.

### 1.3.1 VINCULACIÓN INTERIOR – ESPACIO EXTERIOR

Ya que el proyecto será desarrollado en el espacio público, es oportuno tratar la relación entre los espacios interior – exterior.

Hoy en día se ha desvalorizado el espacio público, quitándole importancia como medio de interacción de persona a persona, creando nuevos medios de encuentro tales como centros comerciales o lugares cerrados de entretenimiento. Lo que se pretende a través del proyecto es llegar a la ciudadanía destacando a más del valor como festival, el valor de una ciudad patrimonial, con riqueza cultural y artesanal y paisajística, aspectos protagonistas del encuentro.

La relación que se pretende establecer entre espacio interior – exterior es crear un ambiente que permita apreciar el festival como un todo, creando un concepto mediante el cual se pueda manejar la percepción integral del CIDAP, dando realce a un lugar emblemático de Cuenca, como lo es El Barranco del Río Tomebamba, en el cual se desarrolla el evento.

Como lo señala Fernández Arenas en Carpio Flores:

*“... el espacio urbano es un arte de relación, cada elemento está interrelacionado con otro. Y dicha relación tiene un carácter multidisciplinar ya que son muchos los elementos que intervienen en la percepción del espacio. Una de las características de esta cualidad es la efimeridad, ya que la combinación de factores que intervienen en la percepción del espacio es única e irrepetible.”* (Fernández Arenas 1988, en Carpio Flores 2014).

En concordancia con lo citado por Carpio Flores, es necesario manejar el concepto de la institución y del festival, y lo que éste pretende transmitir más allá de los fines de lucro, manteniendo un equilibrio con la ciudad y la imagen de cultura que representa; al tratarse de un acontecimiento efímero necesita estar en relación con el lugar y resaltar sus valores.

*“Dentro del espacio urbano se desarrollan fiestas, rituales o eventos públicos que implican una escenificación, la recreación de un ambiente determinado, que confiere a ese espacio unas particularidades únicas y diferentes de otros tipos de espacios.”* (Fernández Arenas 1988, en Carpio Flores 2014).

A través de los espacios efímeros existentes en los lugares públicos se inyecta vida a la ciudad, generando valor al lugar. Sean estos espacios transitorios o fijos lo que pretenden es crear una reacción favorable en los peatones, llamando su atención y permitiendo la interrelación entre estos.

En base a la investigación realizada por Carpio Flores (2014) se ha tomado estas *“Características positivas de una formación espacial efímera”*.

- Pueden ser flexibles y transformables
- Se pueden adaptar fácilmente a cualquier espacio público
- Utiliza materiales o artefactos livianos y de fácil movilidad
- No deja una huella permanente sobre los espacios públicos
- Puede convertir un espacio de paso en un espacio de estancia
- Inyecta vitalidad y actividad en el espacio público
- Presenta múltiples variantes y muchas veces el ingenio de las personas. (p.66)

Como lo ha nombrado Carpio Flores, estas características darán señales puntuales a la exposición que se desarrollará en el espacio público. La conceptualización y capacidad de crear un ambiente que permita que se aprecie como un todo pero marcando a cada elemento como propio y efímero darán vida al festival.

La flexibilidad y transformación serán definidas por la versatilidad, multifuncionalidad y transportación planteada en este proyecto, la adaptabilidad viene de la mano con estas características espaciales. El punto referente a no dejar una huella permanente hace mención a la facilidad de desplazamiento de los elementos componentes de la feria. Convertir un espacio de paso a un espacio de estancia mediante el manejo del marketing, atraerá al público invitándolo a permanecer, rescatando y dándole un valor agregado a lo nuestro.

### 1.3.2 CARACTERÍSTICAS ESPACIALES VINCULADAS AL MARKETING

Como segundo punto de importancia para el desarrollo del proyecto, se debe mencionar los requerimientos expositivos, entendiéndose estos como la forma en la que se venderá el producto, las estrategias y formas de venta, relacionando el marketing con el diseño de stands.

Los elementos que intervienen en la venta y el éxito del producto, están directamente vinculados con el diseño interior,

Paula Moyano (2011) dice que *“El diseño vincula todos los aspectos del merchandising como son el interiorismo, escaparates, mobiliario, circulaciones, secciones, recorridos e iluminación para crear entornos estimulantes que impulse las ventas y además sea un telón de fondo para la reputación de la marca y la tienda.”* (p.23)

En base al estudio realizado por Moyano (2011) se puede mencionar que el merchandising en el diseño interior está directamente relacionado con lo expresivo (texturas, materiales, iluminación), la manera de exponer el producto y lo funcional, tratado más adelante, vinculado con las circulaciones, dimensionamiento, flexibilidad, adaptabilidad. Todo ello influye en la habitabilidad del proyecto.

Respecto a lo expresivo, es necesario citar a Cortes (2012) quien manifiesta que *“la textura hace referencia a la característica física de la estructura de la materia, sencillamente es lo que se siente al tocar determinada superficie”* (p.16).

La materialidad dará expresión al espacio, siendo uno de los elementos más importantes en la exhibición del producto.

La iluminación juega un papel importante al momento de la exhibición y constitución del espacio ya que es la que atrae y resalta lo que se pretende vender; en el presente proyecto intervendrá la luz natural ya que el festival se desarrollara en el día.

La iluminación natural es la que brinda el sol y necesita ser controlada de manera óptima ya que la luz en exceso o carencia interfiere con el desenvolvimiento del cliente y no permite una buena percepción; al contrario, si se mantiene un equilibrio promedio a la luz de medio día esta es ideal para el usuario.



Por otra parte como mencionan Porro y Quiroga (2010) *“la iluminación artificial diurna o nocturna es la que podemos diseñar predefinir y modificar según la intencionalidad que deseemos.”* (p. 80). Esta puede responder a seguridad, función y estética; el presente proyecto se basará en las dos últimas. La iluminación de función es la que ayuda a desempeñar actividades varias según el espacio; en este caso en particular servirá para las zonas de uso común, es decir es stand, la interacción que se desarrolla en el mismo; la iluminación estética pretende destacar un objeto específico, busca llamar la atención y focalizar la curiosidad.

*“La luz y la sombra dan volumen al diseño y a los muebles, acentúan la diferencia entre planos y otorgan profundidad al espacio.”* (Porro, S, Quiroga, I, p. 81, 2010).

La incidencia de la luz puede cambiar la percepción de lo exhibido, también influye en esto la utilización de luz cálida o fría, tal como lo explican

Porro y Quiroga (2010) *“La diferente intensidad de la luz modifica la percepción del color, observe un color cálido al sol, es más intenso que a la sombra. Por oposición el color frío es más intenso a la sombra. La luz cálida resulta acromática, mantendrá los mismos colores con los que diseñó para el día, mientras que la luz fría define con mayor certeza los límites de los objetos.”* (p. 87).

Para poder decidir respecto al tipo de luz es necesario tomar en cuenta aspectos como la materialidad, texturas, cromática, pues según el caso, ellas atraen o repelen la luz del espacio.

Existen tres tipos de luz que deben ser utilizadas según el efecto deseado: la luz directa, aquella que revitaliza volúmenes y profundidades, la luz difusa, aquella que no da volumen y se obtiene por reflejo y por último la luz rasante que es la que se coloca cerca de paredes y revaloriza las texturas.

Aparte del aspecto expresivo, otro punto a tratar es la forma de exposición de los productos, mecanismo mediante el cual se seduce al cliente. De la información brindada por Cazorla (2015) y Araujo (2012), se han extraído algunos tipos de exhibición útiles para el proyecto, a saber:

- Exhibición horizontal, en la cual se colocan los productos en forma horizontal, paralelos, organizados por su cromática, morfología y tamaño; ofrece una mejor visualización.
- Exhibición vertical, es la que permite exhibir diferentes modelos del mismo artículo, estos pueden ser organizados por su cromática y modelo.
- Exhibición mixta, es una mezcla de las citadas anteriormente; se manejan juntas para obtener mayor atención de parte del cliente, es indispensable adoptar un orden adecuado.
- Exhibición en bloque, aquella en que se agrupan los artículos por tipos o morfología en dos o tres bloques sucesivos, formando un todo.
- Exhibición por colores alternos y productos, maneja la cromática con el fin de crear un impacto visual; permite una diferenciación en cuanto a tamaño y genera atracción visual en el cliente.
- Exhibición simétrica, como la misma palabra lo dice permite mantener un eje y similitud en ambos lados.

Basándose en informes de Marketing y Merchandising se ha rescatado que en total relación con las formas de exhibición se encuentran las zonas frías y calientes dentro del espacio según como se ubiquen los productos, en un nivel superior, medio o inferior.

- Nivel superior o nivel de los ojos, como su nombre lo describe está a la altura del cliente, entre 1,20m y 1,70m, es lo primero que el consumidor visualiza, por tanto genera mayor atracción y atención, y es ideal para la ubicación de productos nuevos o con mayor valor económico. Debido a sus características se lo considera como zona caliente.

- Nivel medio o nivel de las manos, ofrece el producto con facilidad de manejo del cliente, se colocan productos con un costo promedio y de fácil venta, se encuentra entre los 0,8m y 1,2m. Esta zona se determina como tibia.

- Nivel inferior o del suelo, es considerado como de percepción nula, ubicado hasta los 0,8m del nivel del piso, debido a su poca percepción es necesario colocar mecanismos y valernos de los elementos constitutivos del espacio, medio de exhibición y componentes del stand, para poder llamar la atención del cliente; debido a su descripción es considerado como zona fría.

### 1.3.3 REQUERIMIENTOS ESPACIALES

Por otra parte los requerimientos espaciales vinculados con lo funcional, tecnológico, morfológico y sujeto, son esenciales considerar para el desarrollo y ordenamiento estructural del proyecto.

Lo funcional entendiéndose como el uso que se dará a los espacios expositivos, esto hace referencia a la circulación que necesitamos marcar dentro del espacio para poder recorrerlo en su totalidad y como generar un recorrido en el que el posible comprador pueda observar todo lo exhibido, en el caso de aplicación del proyecto a desarrollarse no es oportuno crear una circulación para el cliente ya que se cuenta con un espacio reducido en el cual se permite observar la totalidad de lo exhibido, a más de entorpecer la labor de exhibición y venta por el reducido espacio.

La tecnología como el medio que permitirá el desarrollo del stand y el cumplimiento de sus requerimientos espaciales, es decir el medio o medios constructivos que permitirán cumplir con los requerimientos planteados en un inicio del proyecto.

Lo morfológico como la forma que permitirá el mejor funcionamiento y la optimización del espacio, esto se conseguirá mediante el análisis de la geometría que mejor responda al ámbito funcional, es decir que represente menor desperdicio de espacio y mayor versatilidad para la exhibición.

Y el sujeto como el encargado de la interacción con el espacio y festival, es el usuario tanto desde el lado del artesano, expositos, como del comprador, su bienestar es indispensable para el éxito del festival.





## CONCLUSIÓN

Para poder constituir un espacio que sea versátil, multifuncional y transportable es necesario conocer lo que estos conceptos engloban; la multifuncionalidad y versatilidad son las que permitirán la variación en las exhibiciones y la movilidad es la se desarrollara partiendo de la versatilidad, esta se ve relacionada con la tecnología que es el medio necesario para desarrollar el proyecto, por tanto se entiende como la facilidad de almacenamiento o transporte del festival o la unidad integradora del mismo.





IMG. 20



IMG. 21



IMG. 22

# DIAGNÓSTICO

## CAPÍTULO 2



IMG. 23



IMG. 24



IMG. 25



IMG. 26



IMG. 27



IMG. 28



IMG. 29



IMG. 30

# CONTENIDO

## 2.1 DESEMPEÑO DEL festival

## 22 FORMAS DE EXHIBICIÓN en Cuenca

### 2.1.1 Análisis de stands y mobiliario

## 23 ANÁLISIS DE HOMÓLOGOS

### Diseño de stands en el mundo

### 2.1.2 Tipos de productos a exhibirse y requerimientos.

### 2.1.3 Percepción de artesanos y usuarios.

### 2.1.4 Relación de la disposición de la feria con el entorno en el que se desarrolla: "El Barranco".

## INTRODUCCIÓN

---

Este capítulo se adentra en el análisis de aspectos importantes a considerar para el desarrollo del proyecto, manejando homólogos con el fin de conocer lo que se está realizando en el mundo, lo positivo que podríamos obtener de cada una de estas interpretaciones. Se ha realizado encuestas a usuarios o visitantes del festival con el fin de conocer su percepción y sugerencias respecto a los Stands y al festival en general.

Se han analizado los elementos utilizados para la exhibición, así como los productos expuestos y el espacio en el que se encuentra emplazado el proyecto con el fin de conocer las variables a tomar en cuenta al momento de implantar el diseño.

# ANÁLISIS / DIAGNÓSTICO DEL FESTIVAL

## 2.1 DESEMPEÑO DEL FESTIVAL

Según lo manifestado por el Centro Interamericano de Artes Populares (CIDAP). El festival artesanías de América, lleva una trayectoria de 13 años en la ciudad de Cuenca.

Dentro del eje de Promoción de la Identidad y Cultura Artesanal, se plantea como línea de trabajo importante un plan de estrategias de promoción y comercialización, permitiendo crear oportunidades a través de espacios y eventos que realiza el CIDAP. Líneas que permiten fortalecer los procesos de comercio, incentivando la creatividad, ingenio y habilidad de los artesanos del país, mediante la interacción de representantes de comunidades, asociaciones y talleres artesanales.

*Estas líneas de trabajo posibilitan la oportunidad de acercamiento por parte de la población a la producción artesanal del país, generando un importante espacio para el comercio justo para los artesanos/as que son actores importantes de la economía popular y solidaria.*

*El Festival de Artesanías de América se encuentra posicionado a nivel local, nacional e internacional, es un evento que promueve altos estándares de calidad en artesanías y permite tener un trato espontáneo entre artesanos y consumidores, destacando el valor de su trabajo y su aporte cultural y patrimonial. Los estándares de calidad se expresan desde la selección de la materia prima, el proceso de diseño, producción, innovación y creación desempeñado por los expositores, artesanos. (CIDAP, 2016)*

Brinda y proporciona a los artesanos/as contactos comerciales en el tiempo de duración del Festival y facilita a la ciudadanía el conocimiento y disfrute de artesanías de excelencia, profundizando su vinculación con la identidad de los pueblos.



Desde el año 2003, el CIDAP organiza anualmente el “Festival de Artesanías de América”. En el año 2012 el festival se trasladó de la Casa del CIDAP al espacio público, ubicándose en el Barranco del Río Tomebamba, manteniendo al local del CIDAP como su centro principal en la nueva integración del evento. El programa se desarrolla en las festividades de la ciudad de Cuenca.

En su última edición, XIII, el festival se ha estructurado en pabellones: nacionales, internacionales y de pueblos originarios, que expresan las diferentes áreas o líneas de trabajo a nivel territorial, cultural y de potencialidades de negocios.

En ediciones recientes evento ha contado con aproximadamente 140 artesanos del País y varios internacionales, a más de esto se ha creado un espacio para honrar a los ganadores del reconocimiento UNESCO a la Excelencia Artesanal. En la actualidad el festival durante sus 4 días de duración acoge a aproximadamente 200.000 visitantes.



Exposición artesanías de América del CIDAP **IMG. 32**



Exposición artesanías de América del CIDAP **IMG. 34**



Exposición artesanías de América del CIDAP **IMG. 33**



Exposición artesanías de América del CIDAP **IMG. 35**





IMG. 36

ARTESANOS DE AYACUCHO  
Ayacucho, Perú



IMG. 37

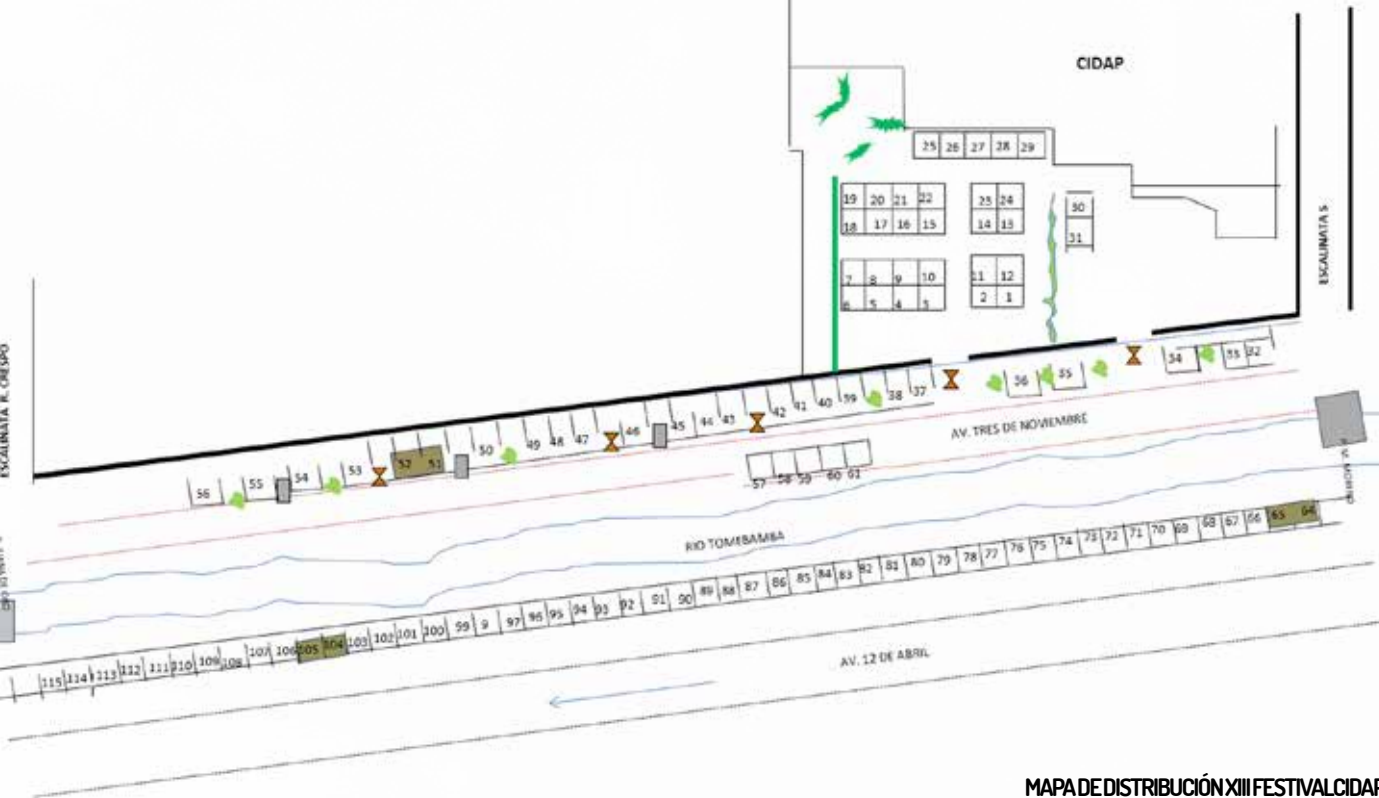
## 2.1.1 ANÁLISIS DE STANDS Y MOBILIARIO

Según un informe brindado por el Centro Interamericano de Artes Populares (CIDAP), los stands del festival han sido manejados y distribuidos acorde a ciertos planteamientos.

Hay una organización por pabellones los cuales se distribuyen según:

- Regiones
- Variedad
- Moda y accesorios
- Hogar
- Reciclaje

• Compra complementaria.- Es decir distribuidos en todo el recinto, de forma diferenciada y separada, pero complementaria, por ejemplo, un stand de zapatos junto a un stand de carteras, stand de candelabros junto a velas.



MAPA DE DISTRIBUCIÓN XIII FESTIVAL CIDAP



IMG. 38



IMG. 39

Los stands se encuentran distribuidos en las alamedas del rio Tomebamba y en el área exterior del CIDAP.

En cuanto a stands, se conoce que tienen una medida de 3x3m, con paneles de 3x1m para la división entre ellos. No posee una pared frontal para cerrarlos; a los expositores se les entrega una mesa y dos sillas y después se designa el mobiliario complementario según las necesidades del artesano. En la exposición correspondiente al año 2015 se realizó una distribución manteniendo por separado a la exhibición nacional de la internacional, relacionando los stand según lo explicando anteriormente y colocando elementos con el nombre de cada exposición.

Como un dato extra se conoce que los stands que se designaran para noviembre 2016 son alrededor de 115.

El festival maneja un orden en cadena, no existe un medio para poder diferenciar los tipos de exhibición que se manejan, esto no permite una apreciación ordenada de la feria, es necesario manejar una homogeneidad visual en los stands, mediante la unión de estos la conformación de un todo.

En cuanto a mobiliario el CIDAP cuenta con un inventario de muebles destinados para los artesanos. A cada expositor se entrega una mesa, dos sillas y los paneles que dividen cada cubículo, a más de otros elemento según la necesidad del artesano.

Como muebles se entrega una mesa de 2,20x0,80m, dos sillas, una mesa pequeña, con capacidad para pocos usuarios de la feria, una repisa de metal café, unas vitrinas entre madera y vidrio pequeñas, no se cuenta con colgantes para máscaras, para la ropa únicamente se cuenta con alrededor de 10 tubos en donde pueden colgar.

ELEMENTO	CANTIDAD
Mesa rectangular con faldón y mantel	122
Sillas tiffany	244
Módulos con vidrio cidap	9
Módulos madera cidap	27
Módulos fibra de vidrio cidap	70
Módulos de madera para altura pequeños	0
Percheros de madera con tubo de cortina cidap	14
Percheros de tubo galvanizado 1 1/4	1
Percheros armador cidap	24
Vitrinas blancas cultura	9
Vitrinas negras cidap	4
Tableros con mantel cidap	67
Repisas de metal cidap	34

CUADRO 1

## 2.1.2 PERCEPCIÓN ARTESANOS Y USUARIOS

### PERCEPCIÓN ARTESANOS

El punto de vista por parte de los artesanos con respecto a sus requerimientos para una adecuada exhibición ha sido extraído de un estudio realizado en el año 2015 por Cazorla M., en el que se señala:

- Diferente forma de presentación que atraigan a los clientes.
- Tener el mobiliario adecuado al producto de exhibición.
- Colocar más divisiones en los stands para ubicar productos colgados.
- Iluminación adecuada en cada stand.
- Ampliar la dimensión de los stands.
- El stand y parte de la circulación deben ser cubiertos debido a los agentes climáticos (sol, lluvia, viento).
- Espacio para realizar demostraciones en vivo de cómo se produce la artesanía.
- Accesibilidad adecuada para personas en discapacidades.

El festival cuenta con el mobiliario para cumplir con requerimientos generales de los comerciantes. Los paneles son útiles, dividen las exposiciones y permiten que cada stand mantenga su espacio, las mesas como medios de exhibición posibilitan apreciar parte de la mercadería, debido a su tamaño. Las vitrinas generalmente usadas para la exhibición de joyas o elementos que necesitan mayor cuidado funcionan adecuadamente y en la seguridad requerida.

Sin embargo el mobiliario indicado no cumplen con los requerimientos de multifuncionalidad, versatilidad y facilidad de transportación que se ha planteado para el festival, estéticamente no maneja una armonía y relación con el entorno en el que se encuentra emplazado.

En suma, la percepción de los artesanos, coinciden en ciertos aspectos con aquella de los visitantes, a más de lo cual consideran necesario el uso de un mayor número de divisiones para las exhibiciones, espacios claros, amplios, protegidos a los cambios climáticos y que permitan diferentes formas de exhibición para atraer la atención del cliente.

### PERCEPCIÓN USUARIOS

Por otra parte a través de una encuesta realizada por la autora de tesis en fecha enero 2016 a un promedio de 60 visitantes del festival, se propició un modelo de encuesta adjunto en el ANEXO1.

Los resultados de la percepción por parte de los usuarios, se obtuvo que la manera de exhibición de los productos no es la adecuada debido en su mayoría a que no permite apreciar correctamente los productos; el mobiliario no es el adecuado, por tanto no existe organización dentro de los stands. En la feria se evidencia problemas de circulación.

Otro de los aspectos señalados por los usuarios es que los stands no tienen una buena conformación estética, es decir no se maneja un diseño relacionado y en equilibrio con el lugar en el que se desarrolla el festival, no se saca partido del lugar y su significado para la ciudad; se considera importante manejar una homogeneidad visual, es decir lograr una propuesta mediante la cual se aprecie al festival como un todo.

En cuanto a las falencias encontradas en el evento los usuarios han mencionado puntos referentes a los antes descritos por los artesanos, recalando la falta de espacios adecuados para exhibir correctamente los productos, la falta de circulación y organización.

## 2.1.3 TIPOS DE ELEMENTOS A EXHIBIRSE Y REQUERIMIENTOS

La riqueza artesanal existente tanto a nivel nacional como internacional otorga al festival un valor especial por el origen y técnica de los productos.

Estos elementos artesanales se dividen en varios tipos, presentando diferentes requerimientos espaciales para su adecuada exhibición. Los productos artesanales se organizan por grupos conforme se aprecian en el siguiente cuadro:

### ELEMENTOS A EXHIBIRSE

GRUPO	ELEMENTO
<b>Alfarería y cerámica</b>	Portallaves, cruces, móviles, campanas, candelabros, vajillas, platos, esculturas: colibrís y caballos de mar, elementos decorativos tradicionales: Vaca loca, baile del tucumán, banda de pueblo, hombre pallca, colibrí, ángel, nacimiento, tortugas, gallos, palomas y figuras galápagos, ollas, botellas, platos, licoreras, copas, , floreros, cucharas, platos, botellas, porta salsas, máscaras, portavelas, muñecas, porta inciensos, nacimientos, olla con tapa, chocolatero, arrocera, tapa y cuchara, tetera, taza con plato y lechera, ajícero con tapa, salsero, platos con diseños de cerdo y gallina, entre otras.
<b>Cerería</b>	Velas decorativas, desde 10cm hasta 20cm, puede cambiar.
<b>Cuero: Marroquinería</b>	Bolsos, ponchos, chaquetas, mochilas, carteras, billeteras, guantes, monederos, cinturones, canguros, sombreros, sandalias, calzado y shigras.
	Artículos de vestir con cuero, lana, algodón y paño.
	Artículos de vestir con cuero, paja toquilla, tela y macanas.
	Artículos de Cuero, herrajes y fajas otavaleñas, entre otros.
<b>Cuero: Talabartería</b>	Monturas para caballo, cinturones, souvenirs, bolsos, carteras, monederos y billeteras, entre otras.
<b>Madera</b>	Esculturas, joyería (aretes, pulseras, anillos, collares), utilitarios, Rompecabezas, juegos, cajas didácticas, lámparas, ensaladeras, policromía sobre madera: vírgenes, santos y ángeles, Instrumentos musicales de percusión como tambores indios, tambores chaguarqueros, bongoes, congas, entre otros, Juguetes en madera como equipo caminero, carritos modernos y clásicos, chivas y carritos para la construcción como tractores, técnica del Taraceado: cajas miniatura, joyas en madera, bargueños en miniatura y alcancías de madera, escultura tallada en balsa: fauna de galápagos y la región amazónica, entre otros
<b>Madera-Frutos vegetales</b>	Tagua tallada como móvil navideño, porta incienso, collares, llaveros, animales varios y bisutería, tallado en tagua: animales varios, entre otros.
<b>Madera- Material Orgánico</b>	En cacho, metales, piedras, hueso y madera: Bisutería: Anillos, aretes, collares, pulseras y dijes, entre otros.
<b>Marmolería y cantería:</b>	
<b>Piedra de río, piedra jade, volcánica y piedras preciosas.</b>	Tallado: Objetos decorativos y utilitarios como máscaras , figuras de animales, morteros, muñecos precolombinos, etc.
<b>Mármol.</b>	Figuras decorativas: animales varios, entre otros.



IMG. A1 - Alfarería y cerámica



IMG. A2 - Alfarería y cerámica



IMG. A3 - Cerería



IMG. A4 - Cerería



IMG. A5 - Cuero



IMG. A6 - Cuero



IMG. A7 - Madera



IMG. A8 - Madera



IMG. A9 - Marmolería y cantería



IMG. A10 - Marmolería y cantería



IMG. A11 - Metalistería - bisutería



IMG. A12 - Metalistería - bisutería



IMG. A13 - Neoartesanía



IMG. A14 - Neoartesanía

Mazapán- Porcelanacrón	Pesebres, figuras tradicionales, diseños de la flora y fauna del Ecuador, nacimientos, servilleteros, juegos de ajedrez, magnéticos, aves de la Amazonía, apliques decorativos, variedad de figuras típicas y de animales y magnéticos, entre otros.
<b>Metalistería- Bisutería:</b>	
Plata y tagua.	Aretes, collares, anillos, pulseras y móviles, entre otros.
Metalistería- Joyería	Collares, aretes, tupos, móviles, lámparas, esculturas, anillos, pulseras, pendientes, gargantilla, prendedor, peineta, entre otras.
Metalistería-Forja y chatarra	Apliques decorativos como jaladeras, cruces, mariposas, ángeles, gallos, niñas, bailarinas, chola cuencana, espejos, Cestería, lavatorios, collares, escultura: Motos, helicópteros, caballos, trenes, cruces, entre otros
<b>Neo artesanía:</b>	
Lámina de alpaca y textiles andinos.	Manilla, aretes, anillos, collares y dijes.
Semillas de caimitillo, bombolina, kumpia, melisho y fibras de chambira y pita.	Shakap (sonaja de la cintura) y collares para damas y caballeros.
Papel reciclado.	Collares, pendientes y pulseras.
Concha avalone, concha perla, plata, perlas cultivadas, cristales y turquesas.	Collares, aretes, objetos utilitarios.
Sublimación diseño aplicado en tela microfibra.	Cojines y bolsos con diseños tradicionales.
Madera.	Magnetos (colibríes), portarretratos (etnias, colección galápagos), medallones (colibríes) y apliques de pared (Virgen, aya huma, búhos, salamandras, caballo, gato).
Papel y caucho reciclado.	.Billeteras, maletas, carteras, etc.
Vidrio y madera.	Vitrofusión: Platos de vidrio, cajas de madera y vidrio, cuadros y varios elementos decorativos.
Tela de algodón y papel reciclado.	Camisetas, cuadernos, libretas, etc.
Papel reciclado.	Máscaras de papel.
Papel craft y hierro.	Salas, comedores, sillas, butacas, veladores y tumbonas.
Pintura Popular	Bateas, porta vasos, máscaras, cuadros, cofres, cruces, entre otros

<b>Tejeduría-Fibras naturales</b>	
Palma de coco.	Utilitarios, cajas, sombreros, etc.
Paja toquilla y fibra natural.	Sombrero chispeado, sombrero fino (Montecristi), sombrero tradicional pupús, utilitarios, elementos decorativos, muñecas, vinchas para el cabello, aretes, collares, cestería, individuales para mesa, carteras, floreros, maceteros y porta cubiertos.
Totora.	Nacimientos, canastas, basureros, porta cubiertos, muebles e individuales para mesa.
Tejeduría- Textiles	Chales, cojines, mantas, individuales, bolsos, pie de cama, camino de mesa, alpargatas y sandalias, sweater adulto, sweater niño, guantes, accesorios para vestir, sweaters cerrados y abiertos, ponchos, cuellos largos y anchos, guantes con tapa y con dedos, manoplas, chalecos, macanas, bufandas, bordados: Camisas, vestido de dama, de niña, Sacos, boleros, chales, alfombras, Manteles, hamacas, cubrecamas, cuadros bordados, alforjas y jergas, Bordados: Capas, bufandas, ponchos, capuchas, Bordados: toallas, charolera, camino de mesa, individual con servilleta de telar, entre otros.



IMG. A15 - Tejeduría - fibras naturales



IMG. A16 - Tejeduría - fibras naturales

CUADRO 2



Los requerimientos necesarios según cada grupo de elementos:

- Alfarería y cerámica.- Es necesario espacios amplios, visibles, y con la iluminación necesaria para la apreciación de los objetos.
- Cerería.- Necesita espacios claros, accesibles y con un espacio de exhibición promedio.
- Cuero.- Se manejan textiles, calzado y complementos, necesita un espacio claro, amplio y con protección del sol debido al cuidado que necesitan las prendas.
- Madera.- Necesita espacios amplios y reducidos para su exhibición debido a la variedad de elementos de este tipo, también es necesario iluminación y seguridad para los elementos pequeños y joyería.
- Marmolería y cantería.- Es necesario espacio amplios y con seguridad o protección para la joyería y elementos delicados que se exhibirán, a mas es necesario iluminación para resaltar las piezas.
- Metalistería y bisutería.- En necesario espacios claros, con iluminación y seguridad.
- Neo artesanía.- Es una amplia variedad de elementos por tanto necesita espacios pequeños como amplios para la exhibición de los diferentes elementos, también es necesaria seguridad para los elementos más pequeños como joyas, es necesaria iluminación.
- Tejeduría - Fibras naturales.- Se exhibirán textiles, elementos para el hogar y joyería, es necesario espacios amplios y reducidos, con seguridad para los elementos más pequeños y con iluminación.

Los requerimientos espaciales se vinculan a su vez con las dimensiones y pesos de los productos a exhibirse. Al respecto de Cazorra. M se tomo un analisis realizado en el año 2015, con el fin de conocer al producto y las necesidades constructivas que deben cubrirse.

Tipología de productos artesanales									
Productos	Características								
	Tamaño				Fragilidad			seguridad	
	pequeño	mediano	grande horizontal	grande vertical	alta	medio	bajo	alta	baja
cerámica	x	x	x	x	x				x
forja y chatarra	x	x	x	x			x		x
hojalatería	x	x	x	x			x		x
herrería	x	x	x	x			x		x
textil	x	x	x	x		x			x
marroquería(prod.cuero)	x	x				x			x
paja toquilla	x	x				x			x
joyería	x					x		x	

CUADRO 3

Productos Artesanales	DIMENSIONES DE PORTE APROXIMADAS						
	Tamaño (cm)				Pesos (kg)		
	pequeño hasta	mediano hasta	grande horizontal hasta	grande vertical hasta	bajo	medio	alto
	9 X 9 X 14,5	10, 0 X 14,5 X 23,4	15,0 X 14,5 X 38,0	15,0 X 38,0 X 61,5	0,39	14,87	25,39

CUADRO 4

En los cuadros precedentes se enlistan los diversos grupos de productos y se ha identificado que las dimensiones máximas de exhibición requeridas son de 60 del alto x 40cm de ancho y 40cm de fondo y las mínimas de 9x9cm, siendo un indicador de medidas para la fase experimental.

Los elementos que se exhiben en el festival son muy variados, van desde productos tan pequeños como aretes hasta elementos grandes como muebles. Mediante la versatilidad se pretende encontrar medios para exhibir toda esta gama de productos de una manera adecuada, manejando los principios tratados en el primer capítulo.

Por último se ha podido apreciar la importancia de necesidades de seguridad, iluminación, orden, protección ante las condiciones ambientales y los espacios de exhibición adecuados, como requerimientos generales del festival.



Los elementos que se exhiben en el festival son muy variados, van desde elementos tan pequeños como aretes hasta elementos como salas o comedores, mediante la versatilidad se pretende encontrar medios para exhibir todo este tipo de productos de una manera adecuada, manejando los principios tratados en el primer capítulo, características espaciales vinculadas al Marketing.

Es importante tener en cuenta que es necesario contar con seguridad, iluminación, orden, protección ante las condiciones ambientales y los espacios de exhibición adecuados.

## 2.1.4 RELACIÓN DE LA DISPOSICIÓN DE LA FERIA CON EL ENTORNO EN EL QUE SE DESARROLLA:

### EL BARRANCO DE CUENCA

Según la revista Avance, en una de sus publicaciones del año 2008 “El Barranco” indica que constituye un sitio emblemático del Centro Histórico de Cuenca.

Citando la descripción tan oportuna de la revista el Avance (2008),

*El Barranco es un pintoresco accidente del relieve, se forma en el borde de la segunda terraza del cono aluvial, sobre el cual se asienta la parte central de la ciudad de Cuenca. Se ha producido por la acción erosiva del río Tomebamba, sumada al hecho geológico de que los terrenos del área se están elevando gradualmente. El Barranco, tal como se le reconoce popularmente, va desde El Otorongo hasta El Vergel; aunque, topográficamente, se extiende bastante más lejos en las dos direcciones, pero alejándose del río. El Barranco es el límite del Centro Histórico en la dirección sur.*

Es un espacio que delimita la parte moderna de la ciudad con la antigua, es un lugar concurrido debido al comercio citado en la misma, a más de esto posee varios elementos que lo enriquecen y le dan un valor agregado.

El Barranco ha despertado, merecidamente, una especial preocupación urbanística. En cuanto a condiciones sociales, se distinguen dos áreas: el barranco pobre y el barranco rico. El primero, situado entre el Puente de El Vado y el Puente del Centenario, es una zona adyacente a mercados y plazas; muestra descuido y presenta un deterioro de la función residencial, debido a la falta de mantenimiento e importancia frente a la otra parte del área. El barranco rico, situado entre el Puente del Centenario y el Puente de El Vergel, es un área con vecindades comerciales, administrativas y residenciales de clase media; lo cual le permite ser un sector de superiores condiciones habitacionales.

Hay que ver El Barranco desde arriba y desde abajo. Desde arriba, se tiene hermosas vistas de una parte considerable de la ciudad moderna. Desde la parte superior de la Pasarela de El Vado, por ejemplo, se puede ver el área que se extiende entre Gapal y Baños, incluyendo las zonas periféricas de las Lomas de Cuenca, el Cerro Boquerón y la imponente Cordillera de Soldados y desde su parte baja se puede apreciar la arquitectura y en contraste entre la ciudad antigua y moderna, encontrando una interesante relación entre el contraste de estas, se ha conseguido un equilibrio visual que a pesar de ser dos partes opuestas se complementan entre ellas.



En el Barranco el elemento protagónico es el Río Tomebamba, el desarrollo del espacio público funciona en torno a este, el cual se ve rodeado de vegetación, que brinda protección y una apreciación de lo natural en el área urbana. En segundo plano se considera la arquitectura del lugar, sobresaliendo el puente roto, la Iglesia y “barrio de Todos Santos”, y por supuesto las viviendas aquí ubicadas.

Se busca manejar la relación espacio interior – exterior tratada en el primer capítulo, vinculando al barranco con el festival, que aborda la importancia, significación y peso del lugar como símbolo de la ciudad, de paso a la generación de un concepto que logre un equilibrio del festival con la ciudad, sumando jerarquía al Barranco.

Manejando la relación espacio interior – exterior tratada en el primer capítulo, tomare este análisis para relacionarlo con el barranco que es el lugar en el que se desarrolla el festival, este es un espacio que delimita la parte moderna de la ciudad con la antigua, es un lugar concurrido debido al comercio citado en la misma.

Se pretende abordar la importancia, significación y el peso del lugar como símbolo de la ciudad para poder generar un concepto que nos permita darle este equilibrio con la ciudad, sin quitarle jerarquía al Barranco.

El “Festival de Artesanías de América”, es un evento con un concepto integral que articula varios ejes para propiciar el acercamiento y promoción de la artesanía y los artesanos artífices, por lo cual oferta una gama de productos y servicios, entre ellos:

- Feria de Comercio artesanal
- Intercambio de experiencias entre artesanos y talleres de capacitación
- Ciclo internacional de cine sobre artesanías y cultura popular
- Exhibiciones Museales
- Eventos culturales y artísticos

En todo su período de existencia el Festival ha contado con la presencia de 965 artesanos del Ecuador y América y se bordea 1025.000 visitas en 12 años.

El festival maneja un orden en cadena, no existe un medio para poder diferenciar las exhibiciones, esto no permite una apreciación ordenada de la feria, es necesaria una homogeneidad visual en los stands, mediante la integración de las unidades para la apreciación del todo.

## 2.2 FORMAS DE EXHIBICIÓN EN CUENCA

Un acercamiento a ferias realizadas en la ciudad de Cuenca es pertinente, con el fin de tener una mirada del que a su vez podría constituir un desarrollo y organización, aporte para los análisis previos a la concreción de la propuesta.

### FERIA DEL OTORONGO

Esta feria tiene especial relevancia durante las fiestas de conmemoración de la Independencia de la ciudad de Cuenca en noviembre, según la información obtenida por medio del periódico “El Mercurio” en el año 2011 se conocer que

*La Asociación de Artesanos “El Otorongo”, presenta su tradicional feria en la cual alrededor de 80 expositores de la ciudad y de otros lugares del país ofrecen sus productos directamente al consumidor a precios accesibles. Existe variedad de modelos y diseños en los productos elaborados a base de paja toquilla, hierro forjado, barro, cuero, cerámica rústica, artística, decorada, textiles que muestran diversidad de tejidos. Además muebles hechos con madera decorativa, madera tallada, bisutería, joyería, platería, manualidades en general. La Feria “El Otorongo”, además se combina con una muestra de variada gastronómica de la ciudad y país.*

La feria se realiza de manera local, no se maneja un orden o distribución acorde a los productos y los stands son de propiedad de cada expositor, es decir no existe un modelo o elementos para la exhibición proporcionados por los organizadores.



IMG. 42



IMG. 43



IMG. 44

## FERIA ARTESANAL EN LA PLAZA DEL HERRERO

En la Plaza del Herrero durante fiestas de Cuenca, noviembre, se desarrolla una feria que exhibe artículos elaborados por artesanos de diferentes lugares del país. Tiene una gran acogida por los visitantes de diversa procedencia que se congregan con el motivo de las festividades de la ciudad.

En cuanto a los stands, se maneja la feria por carpas en las cuales se ubican 2 o 3 stands, acorde a los requerimientos espaciales de cada comerciante, están conformados por una mesa que es el medio expositivo y lo que cada vendedor requiera según la mercadería.

En definitiva se aprecia que en las ferias que comúnmente se desarrollan en la ciudad de Cuenca no existen diseños que permitan una exhibición adecuada, una organización óptima y por tanto un festival que maneje un concepto y un diseño pertinente que considere requerimientos espaciales según el tipo de exhibición.



IMG. 46

## 2.3 ANÁLISIS DE HOMOLOGOS:

### DISEÑO DE STANDS EN EL MUNDO.

Este análisis busca identificar referentes que puedan aportar a la conformación del stand y del festival según los requerimientos espaciales planteados. En este sentido se hará mención a cuatro stands, considerados relevantes para el análisis.

1. Stand Colectivo Chihuahua en el destaca la relación con la cultura propia del lugar, manejándola como concepto del espacio.

2. Kiosk / Make Architects resulta relevante la forma constructiva y versatilidad.

3. Kiosco m.poli destaca la multifuncionalidad y versatilidad del stand, tomando en cuenta la forma en que funciona, analizando a stand como unidad pero a la reunión de varios como una comunidad aislada.

4. Expoartesanas un festival que se divide en pabellones acorde al tipo de exhibición; emplea cromática y se crean secciones específicas para descanso y venta de alimentos.

## STAND COLECTIVO CHIHUAHUA/ SANTOS ARQUITECTURA

En este Stand se maneja un concepto basado en la cultura y lo que esta representa, se toman formas propias del lugar y se adaptan al stand, formando un concepto que permite percibir al stand como algo propio y dentro del contexto cultural.

Lo que busco rescatar de este proyecto es la conceptualización basada en lo propio del lugar que espera representar.



IMG.

### INFORMACIÓN OBRA:

Arquitectos.- Santos Arquitectura

Ubicación.- Avenida Mariano Otero 1499, Verde Valle, 44550

Guadalajara, JAL, Mexico

Arquitecto a Cargo.- Luis Santos

Carpintería.- Oliver Álvarez

Construcción.- Oliver Villanueva

Supervisión de obra.- Santos Arquitectura

Área.- 54.0 m<sup>2</sup>

Año Proyecto.- 2013

El proyecto según Plataforma Arquitectónica en el año 2014 indica que el stand se ubicó en un espacio de 9 x 6 metros, dentro de la Feria Internacional del Libro Guadalajara (FIL) en su edición del año 2013, como lo relata plataforma arquitectónica:

*La temática surgió de la idea de evocar o interpretar espacial y arquitectónicamente algún rasgo físico de una manifestación artesanal regional, en este caso, tomándolo como punto de partida del diseño del Stand a partir de dos culturas mexicanas representativas: La Rarámuri y la Paquimeña...*

*Las texturas de geometrías alucinantes y escalonadas, colores y secuencias de dichas artesanías han dado la pauta para generar el espacio, manejando un mismo lenguaje, traducción del barro negro con gráficos en color mate, que han sido utilizados en una sección de muros para formar el espacio dedicado al contenido temático de realidad aumentada y realidad virtual inmersiva.*

*El espacio total del Stand, de 54m<sup>2</sup>, queda cubierto por una envolvente diseñada a partir de un patrón utilizado en los tejidos Rarámuri para realizar objetos como recipientes, llamados guares.*

*En el tejido generado se utiliza madera de pino, logrando un conjunto de texturas, colores y olores que dan lugar a una atmosfera evocativa. (Plataforma arquitectónica, 2014).*



IMG.



IMG.



IMG. 50



IMG. 51



IMG. 52

## KIOSK / MAKE ARCHITECTS

Este proyecto maneja un sistema constructivo que podría facilitar las funciones de versatilidad que se busca obtener, a más de ser un elemento fabricado con materiales que ayudan a la fácil transportación, son resistentes a los cambios climáticos y de fácil mantenimiento.

Maneja principios de contactación y principios básicos de diseño en la concepción del proyecto.

### INFORMACIÓN OBRA:

Arquitectos.- Make Architects

Ubicación.- Londres, Reino Unido

Año Proyecto.- 2014

Plataforma Arquitectónica en el año 2014 indica que los dos únicos kioscos fueron abiertos al público por primera vez cuando se convirtieron en parte del Festival de Esculturas de Hielo de Canary Wharf, en Londres. Como aspectos descriptivos del proyecto es oportuno conocer la información brindada por Plataforma Arquitectónica:

*La forma geométrica del plegado del kiosco se basa en el concepto del origami. Expresado como una caja rectangular compacta, escultural cuando se cierra, la estructura se transforma cuando está abierta, con pliegues y bisagras en los paneles de aluminio que les permite expandirse y contraerse como un abanico cuando el kiosco se abre y se cierra. Maneja un sistema de pre-ensamblado.*

*“... El diseño es eficiente y funcional al ser compacto, robusto, durable, fácil de mantener y a prueba de vandalismo y graffiti. Los elementos del equipamiento interno pueden ser adaptados a las necesidades de vendedores individuales”. (Plataforma arquitectónica. 2014).*

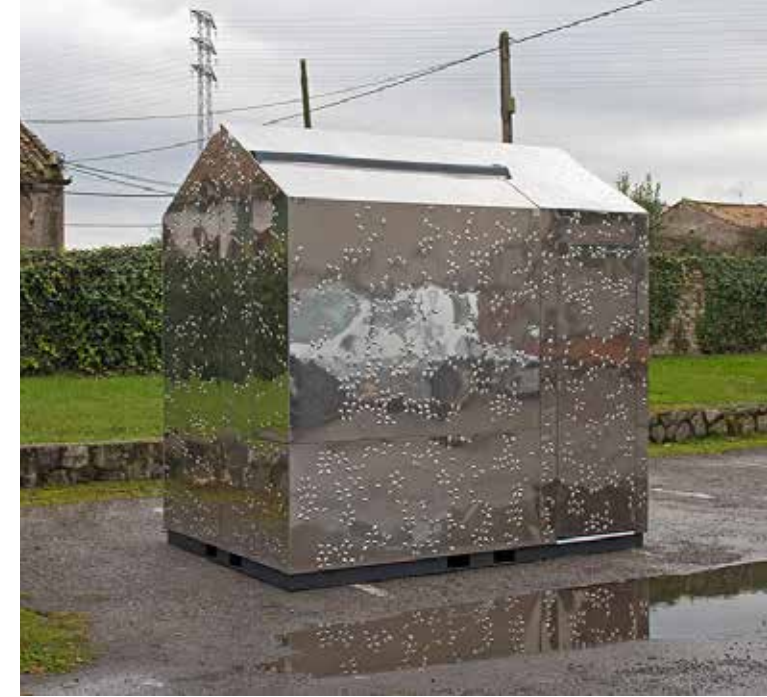


IMG. 53



## KIOSCO M.POLI / BRUT DELUXE

Es un elemento que no busca ser insertado como único en el espacio público sino formar un grupo que pretende marcar diferencia. Demuestra la inserción de un elemento que en conjunto forma un todo, como un grupo de elementos que dan expresión al espacio en el que se encuentran emplazados.



IMG.

### INFORMACIÓN OBRA:

Arquitectos.- Brut Deluxe

Arquitectos a Cargo.- Ben Busche + Isabel Barbas

Área.- 6.0 m<sup>2</sup>

Año Proyecto.- 2006

El proyecto encontrado en Plataforma Arquitectónica del año 2011 indica que según la Descripción de los arquitectos.

*El kiosco m.poli está ideado para mercadillos y ferias temporales. No será un objeto aislado en la configuración urbana sino que formará un conjunto creando un pequeño pueblo insertado en la ciudad, un pequeño mundo aparte. El diseño está inspirado en imágenes arquetípicas: pueblo, casa, chimenea. Cerrado, el kiosco es un volumen con una cubierta a dos aguas, una casa en su mínima expresión. La escala y configuración son tan reducidas que parece de juguete, una "casa de monopoly".*

*Al abrirse, el kiosco se transforma. Una parte del frente se eleva por encima de la cubierta y el kiosco adquiere una proporción mucho más vertical y llamativa, ésta funciona como panel publicitario retroiluminado por la noche, con esta transformación, cada kiosco desvela su interior.*

*Están realizados en acero inoxidable pulido, acero inoxidable mateado, acero lacado de color negro y acero cortén. Las condiciones de uso exigen materiales resistentes aptos para los desplazamientos de los kioscos. El sistema comercial de exposición de los productos en el interior facilita la máxima flexibilidad a cada comerciante.*

*En dimensiones de 200cm x 300cm; el sistema constructivo es similar a la técnica de monocasco en vehículos: chasis y carrocería fijada mediante soldadura de puntos con revestimiento interior. Todos los elementos forman parte de la estructura del kiosco, colaborando a darle resistencia y rigidez. (Plataforma Arquitectónica. 2011).*



IMG.



IMG.



IMG. 56



IMG. 57



IMG. 58

## EXPOARTESANIAS

Esta feria de exposición de artesanías maneja la cromática para dividir sus diferentes pabellones y exposiciones, utilizando una estructura que guiará el recorrido, dejando el diseño de cada espacio o stand a criterio de los artesanos expositores.

### INFORMACIÓN OBRA:

- Ubicación.- Bogotá - Colombia

Según “Expoartesánias”, organización del evento es reconocida como una importante plataforma de comercialización para el sector artesanal hacia mercados nacionales e internacionales, además de ser la única feria especializada en América Latina. Tiene como objetivo el aportar al bienestar socio-económico del sector artesanal y buscar altos estándares de calidad en los productos ofertados.

El festival cuenta con seis pabellones, tres puntos de información y estancias de venta de alimentos, cajeros automáticos y parqueaderos para mayor comodidad de los visitantes. (Expoartesánias. 2016).



IMG. 59



## CONCLUSIÓN

El capítulo ha servido para conocer y analizar los tipos de exhibición utilizadas en el mundo, homólogos que permiten concluir que los stands son espacios efímeros que si bien son elementos individuales en conjuntos forman un todo; es necesario manejar un concepto claro como conjunto pero manteniendo a cada elemento como una unidad. La unidad necesita cumplir con requerimientos claro de función para ser una pieza exacta de integración en el todo.

La capacidad de construir estructuras conceptuales permite desarrollar el proyecto, tomando en cuenta aspectos como la morfología, cromática, iluminación entre otros requerimientos necesarios para el desarrollo favorable del festival.

Dichos requerimientos surgen de las necesidades de los productos a exhibirse, tal el caso de exigencias funcionales que permitan un correcto desarrollo del stand a más de ser versátiles y transportables. Se ha planteado una relación con el contexto, en este caso el Barranco, en el cual se consideran el río y la vegetación como dos puntos icónicos que deben tenerse en cuenta para crear una organización sistemática del festival y su organización como un todo.





IMG. 61



IMG. 62



IMG.

# EXPERIMENTACIÓN

## CAPÍTULO 3



IMG. 64



IMG. 65



IMG. 66



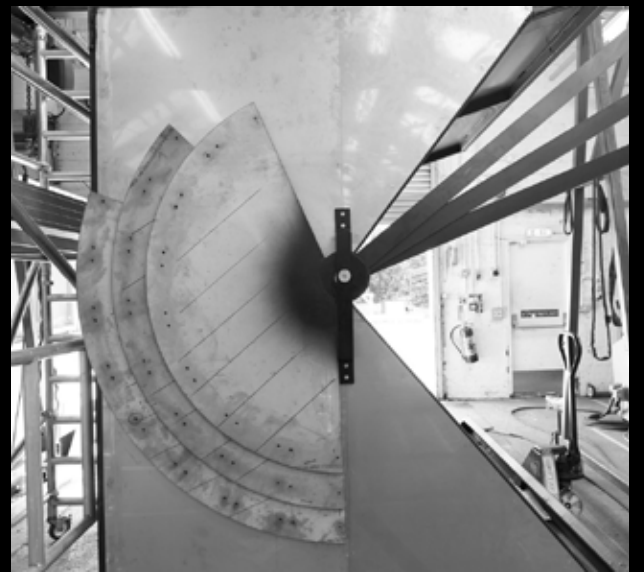
IMG. 67



IMG. 68



IMG. 69



IMG. 70



IMG. 71

**CONTENIDO** **3.1 MODELO CONCEPTUAL** **3.4 DECISIÓN RESPECTO**  
a elementos materiales del stand

**3.2 CRITERIOS DE** **3.5 ANÁLISIS DE SISTEMAS**  
experimentación del stand

**3.3 PROCESO EXPERIMENTAL**

## INTRODUCCIÓN

El presente capítulo aborda el modelo conceptual base para una óptima experimentación, los diferentes materiales existentes en el medio, potenciales sistemas constructivos adaptable al stand y el funcionamiento o uso de cada uno dentro del medio expositivo.

# 3.1 MODELO CONCEPTUAL

Lo que se busca experimentar son los diferentes sistemas constructivos existentes en el medio que permitan cumplir con los parámetros establecidos en este proyecto, estos son: multifuncionalidad a la que se le entiende como darle varios usos a un mismo espacio o sistema, versatilidad, el medio que permitirá cumplir con la multifuncionalidad y transportación debido a su capacidad de desarme, articulación y medios de unión, ensamble o contactación que agiliten la variación y por último la movilidad que será la facilidad de transportación del stand o gracias a su versatilidad.

El modelo conceptual a manejarse debe ser complementario el uno con el otro, es decir la experimentación debe incluir los tres parámetros comentados. Para ponerlo en analogía es como la preparación de un pastel, todos los ingredientes deben estar presentes para que el resultado sea un éxito; con el proceso experimental ocurre lo mismo, tenemos que cumplir con los requerimientos establecidos para que éste sea válido.



CUADRO 5

Los elementos que deben mantenerse articulados para un óptimo desarrollo del proyecto deben ser la versatilidad ya que es la que permitirá la multifunción del espacio y la facilidad de transportación, la multifuncionalidad facilitará la variación de uso del mismo espacio acorde a las necesidades del expositor o en su caso de los productos a exhibirse y la movilidad como la capacidad de transportar la unidad.





## CRITERIOS DE EXPERIMENTACIÓN

Los criterios de experimentación que se han manejado permitirán optar por las mejores alternativas de sistemas de stands; se resume en dos requerimientos claves:

1. Comprobar que los sistemas cumplan con los parámetros de versatilidad, multifuncionalidad y movilidad.

Para ser validada una alternativa es necesario verificar que el sistema empleado cumpla con estos parámetros.

2. Considerar que los sistemas permitan una relación con el escenario urbano en el que se desarrolla.

Encontrar materialidad, morfología y sistemas que me permitan que exista una apreciación de relación o conexión entre el stand y el entorno en el que se encuentra emplazado.

## PROCESO EXPERIMENTAL

En el proceso experimental se conocen, seleccionan y aplican materiales, sistemas y modelos constructivos para cumplir con los requerimientos espaciales planteados. En definitiva el proceso se resume en tres puntos:

1. Selección de materiales para probar su eficaz funcionamiento en la concreción de sistemas de stands.

2. Experimentar con diferentes tipos de sistemas constructivos para verificar el cumplimiento de los parámetros: multifuncionalidad, versatilidad y movilidad.

3. Adaptar los diferentes tipos de sistemas a un stand para comprobar su funcionalidad.

## DECISIÓN RESPECTO A ELEMENTOS MATERIALES DEL STAND

Los materiales considerados incluyen aquellos que buscan una estructura sólida, así como un recubrimiento que permita una relación adecuada con el lugar de emplazamientos, se ha realizado una aplicación para observar el desempeño de diversos sistemas.



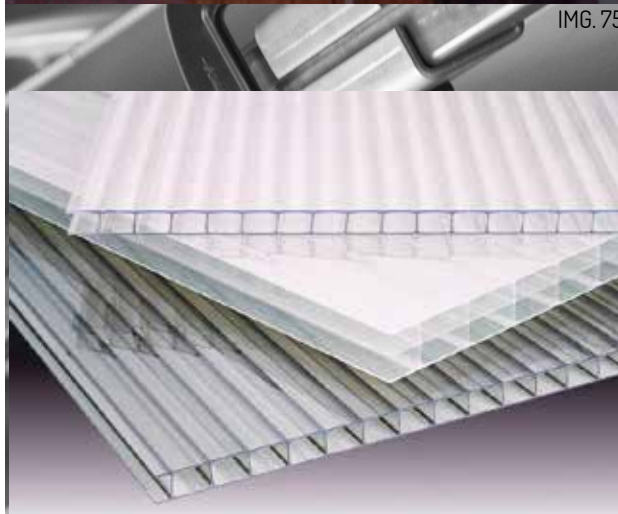
IMG. 73  
Melamínico Tropicalizado- Esp. 9-15mm



IMG. 74  
Madera Teca - Esp. 5-7cm



IMG. 75



IMG. 76



IMG. 77



IMG. 78

## MADERA

Cumple con los requerimientos de relación con el contexto mas no con los requerimientos de durabilidad ya que es un material que necesita de cuidado, debido a las condiciones ambientales y los requerimientos del stand; es un material vulnerable y acorde a su grosor varia su peso, este podría complicar con el soporte de la estructura.

## POLICARBONATO

Es un material que sirve de recubrimiento para la cubierta, no fleja, es durable pero permite el ingreso del sol de forma directa, calentando el espacio y volviéndolo inhabitable en ciertas horas del día.

## ACERO INOXIDABLE - ALUMINIO

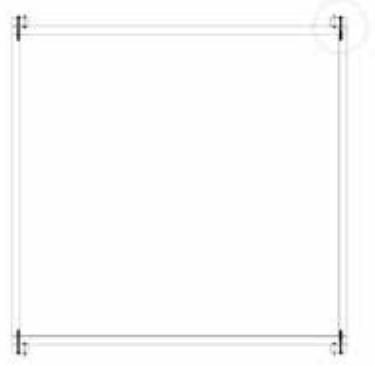
Es un material duradero, fácil de utilizar, no sufre daños notorios frente a las condiciones ambientales, generalmente viene en color plata, es de fácil armado debido a las propiedades que posee y es ligero.

De estos materiales se ha planteado utilizar acero inoxidable aluminio con textura maderada, con el fin de generar una relación con el entorno, a más de sus propiedades estructurales y como material expresivo.

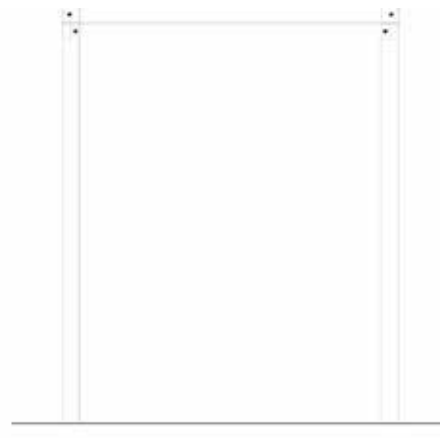
## 3.5 ANÁLISIS DE SISTEMAS DEL STAND

Se ha manejado diferentes tipos de sistemas constructivos, tales como uniones, ensambles, ejes, sistemas de rotación, entre otros, se presentan a continuación.

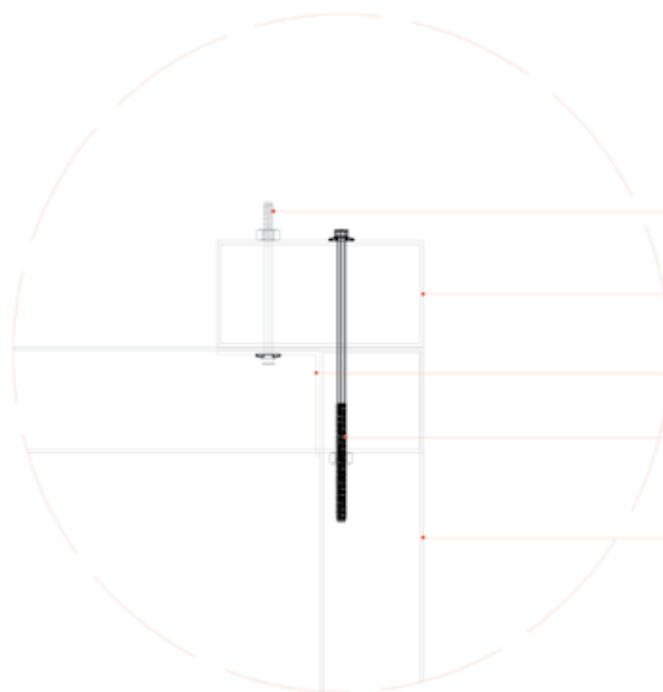
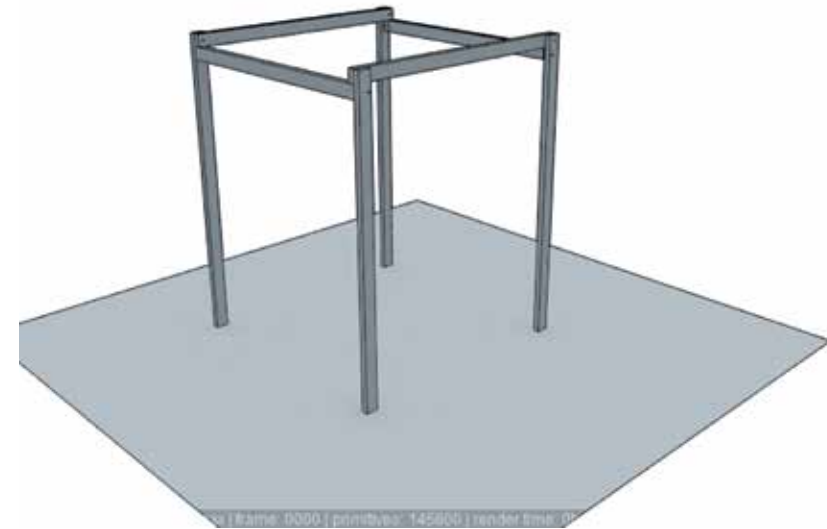
## ESTRUCTURA



Planta  
ESC 1:100

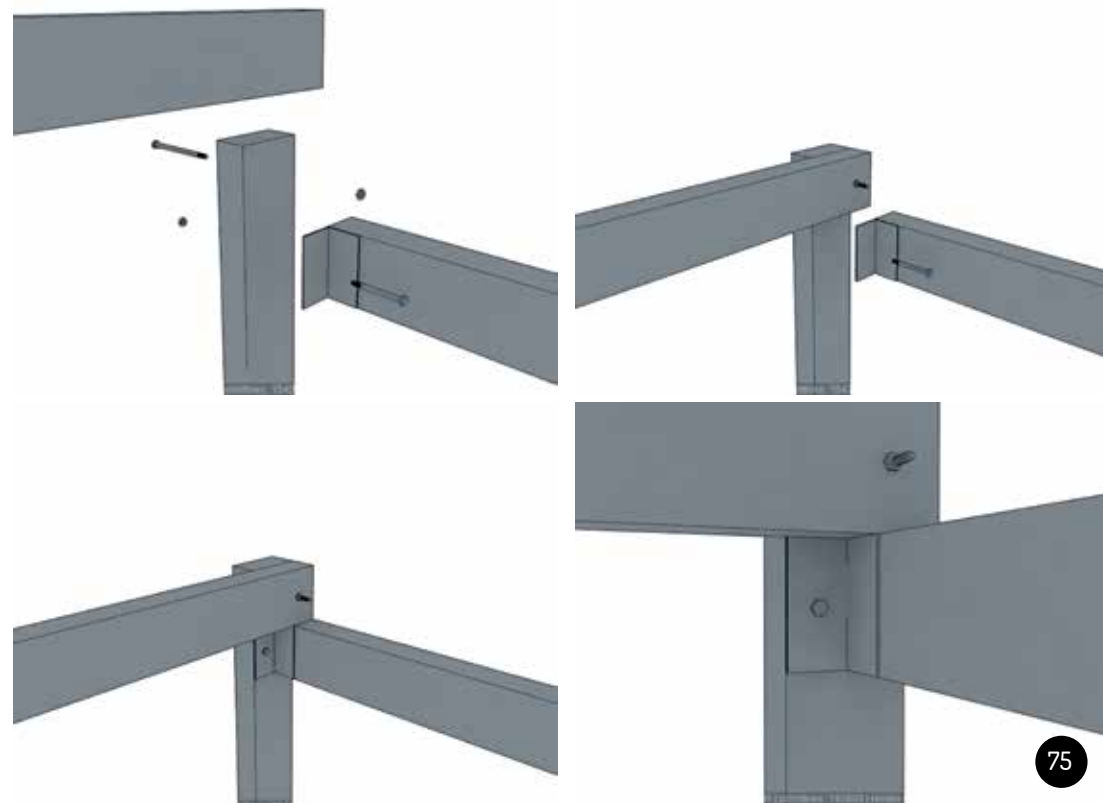


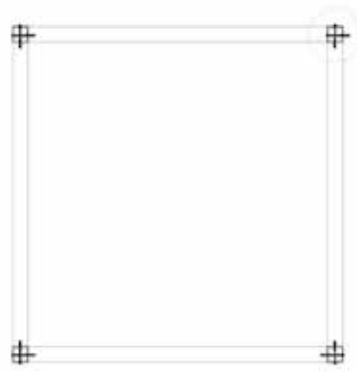
Elevación frontal  
ESC 1:100



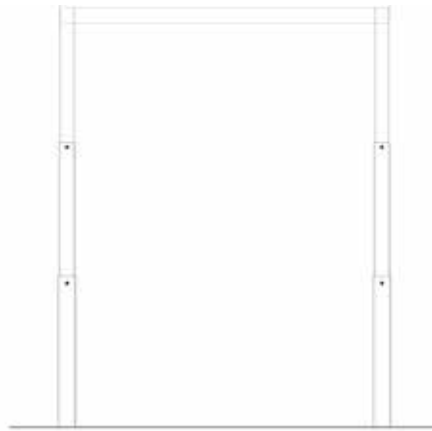
- Pasador con rosca
- Acero en cajas de 10x5cm
- Platina de 1.5mm soldada
- Pasador con rosca
- Estructura Metálica de Acero en cajas de 10x5cm

Especificaciones  
ESC 1:5

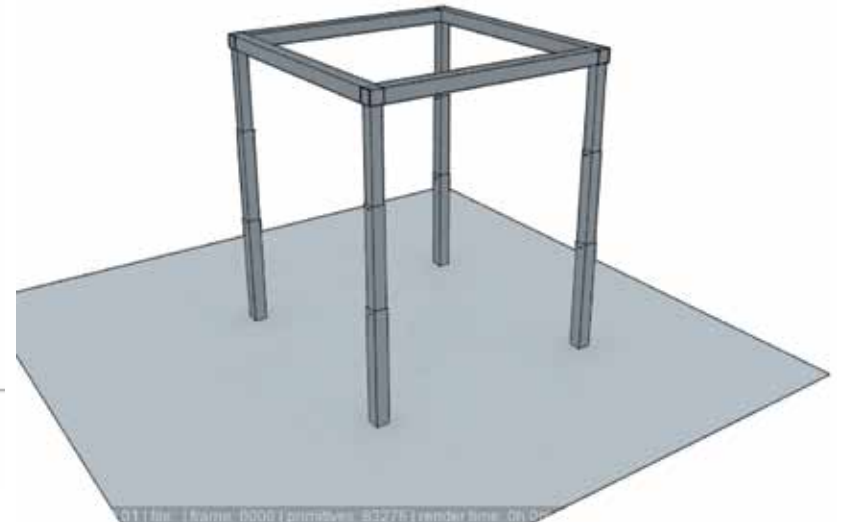




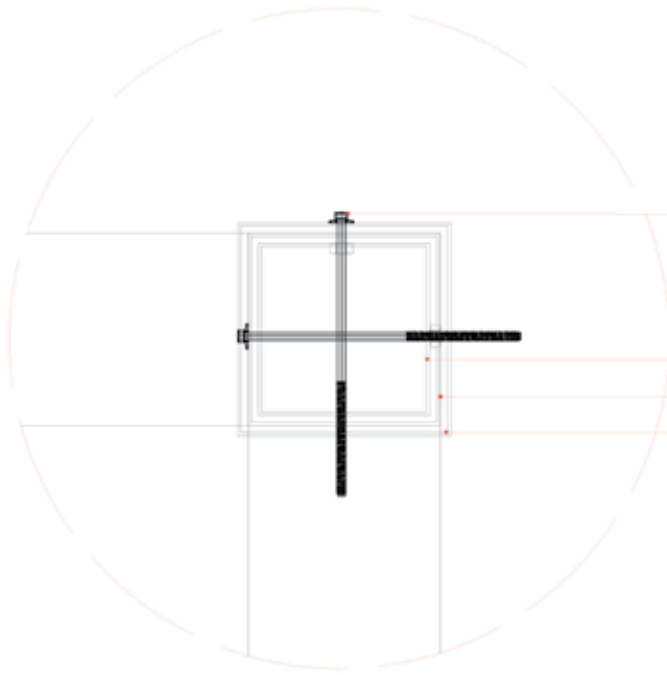
● **Planta**  
● ESC 1:100



● **Elevación frontal**  
● ESC 1:100



# ESTRUCTURA



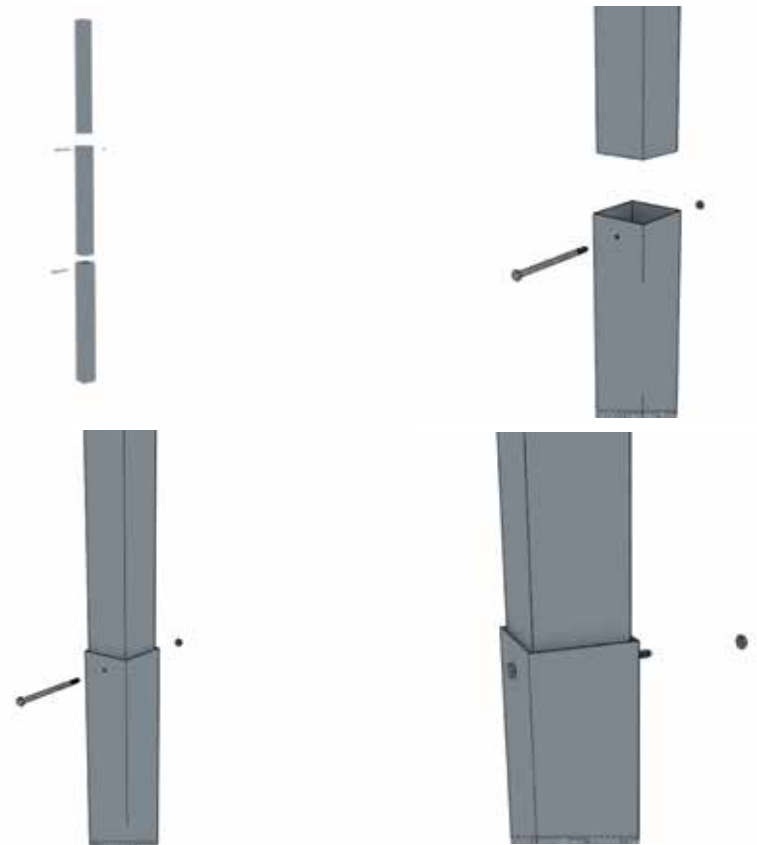
Pasador con rosca

Acero en cajas de 8x8cm

Acero en cajas de 9x9cm

Estructura Metálica de Acero  
en cajas de 10x10cm  
Espesor de 1.5mm

● **Especificaciones**  
● ESC 1:5

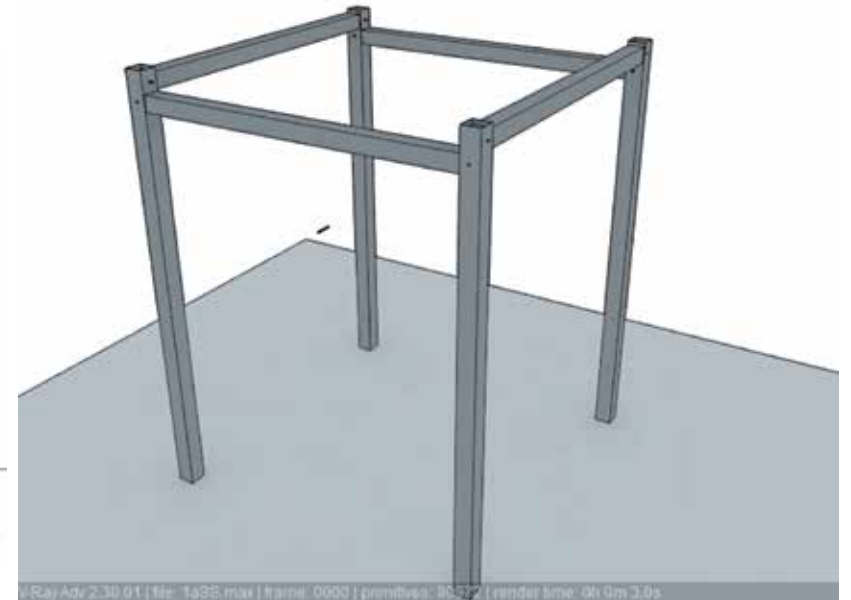




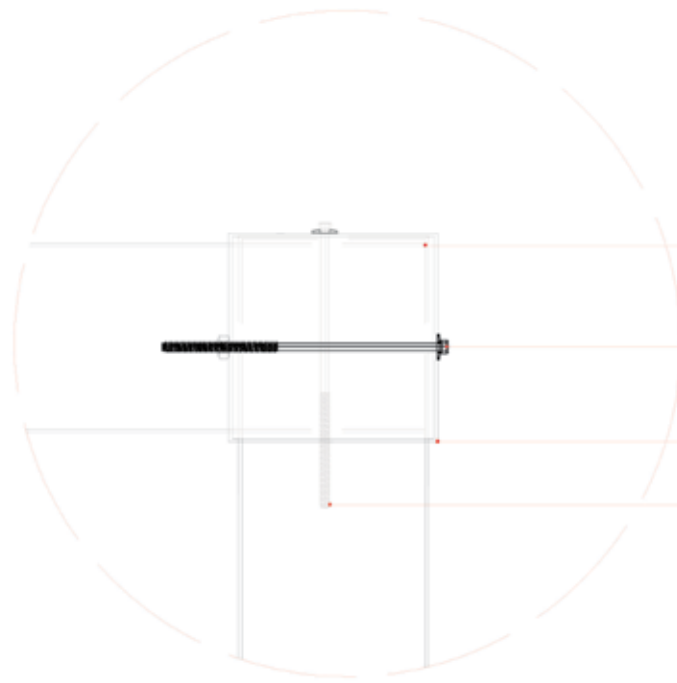
● Planta  
ESC 1:100



● Elevación frontal  
ESC 1:100



# ESTRUCTURA



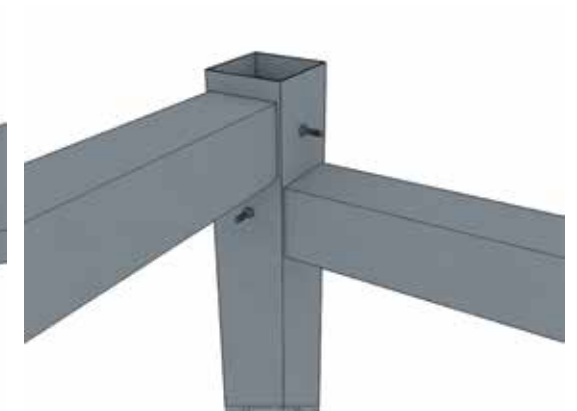
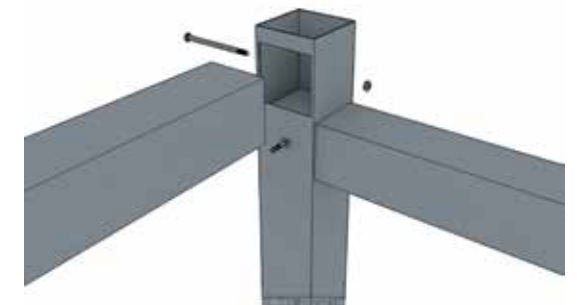
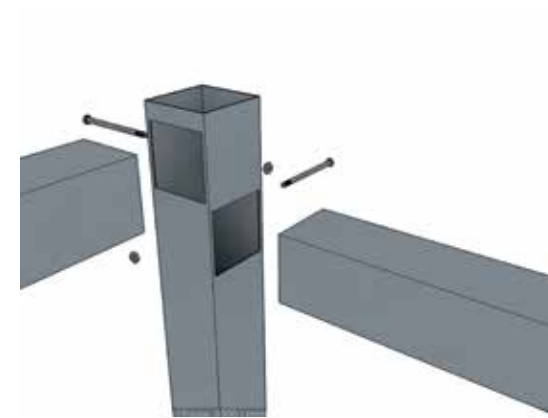
Estructura Metálica de Acero  
en cajas de 10x10cm

Pasador con rosca

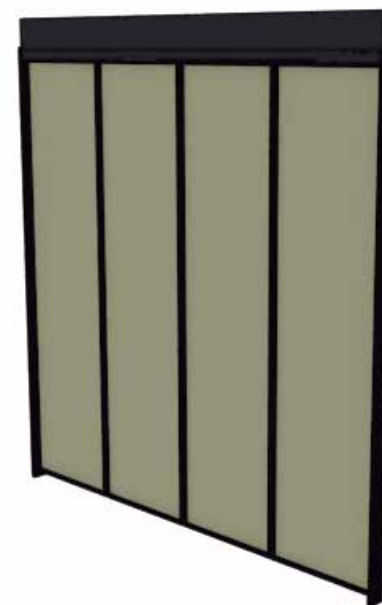
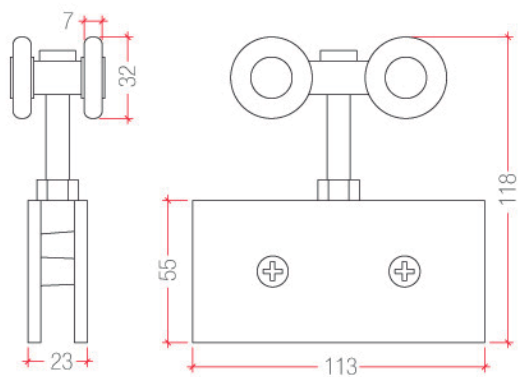
Acero en cajas de 10x10cm

Pasador con rosca

● Especificaciones  
ESC 1:5

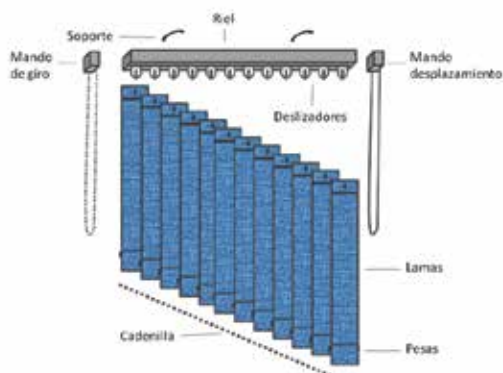
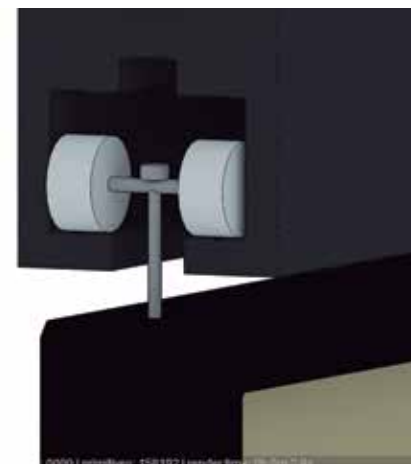


Las estructura experimentadas han sido de acero inoxidable, manejando diferentes dimensiones y tipos de unión, se ha concluido que el anclaje por engranaje es el más preciso al momento del armado del stand, por su facilidad de anclaje y embonación.



Zocalo corredizo

# PANELERIA





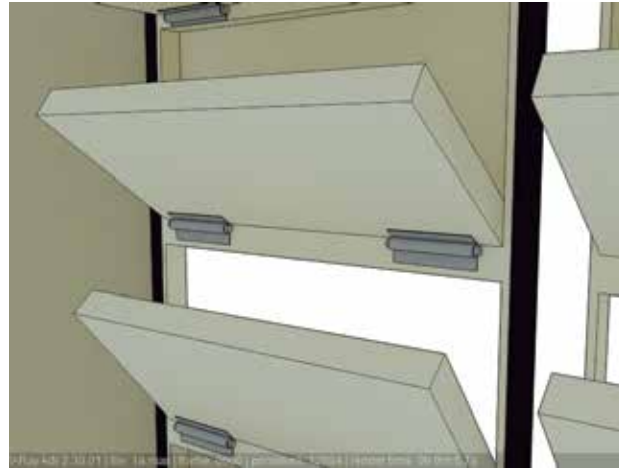
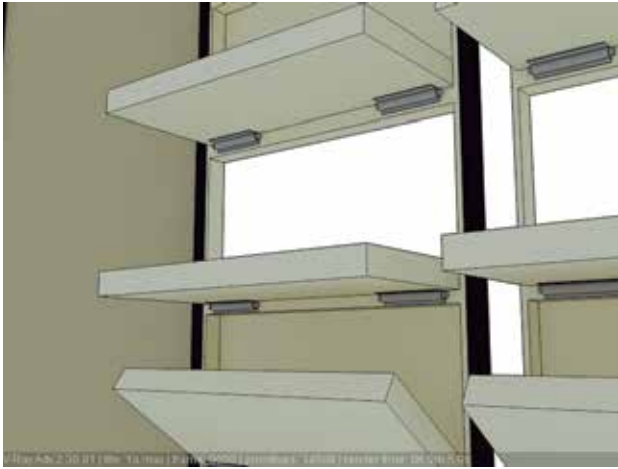
Bisagra de precisión con seguro



Riel curva



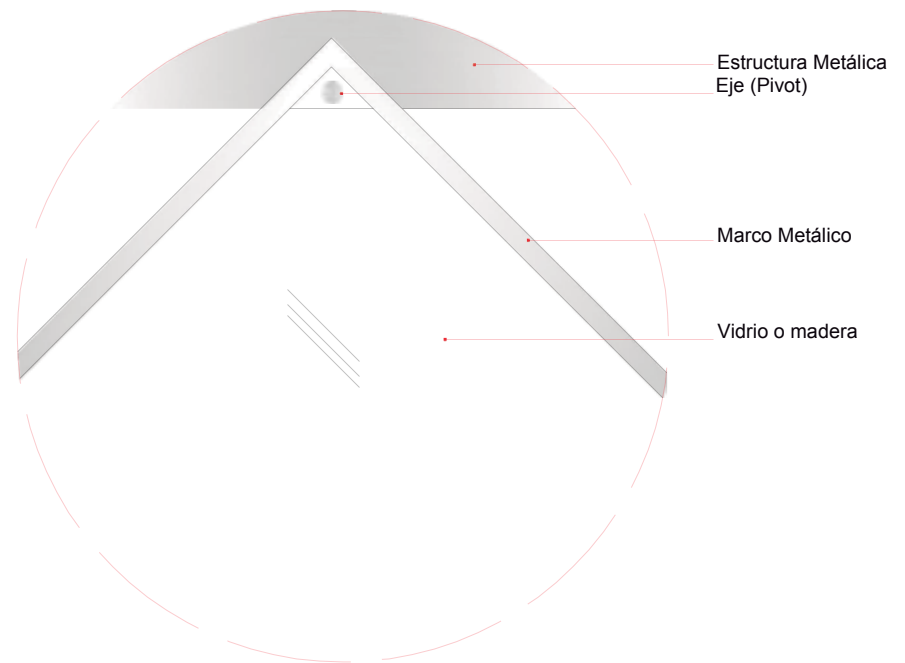
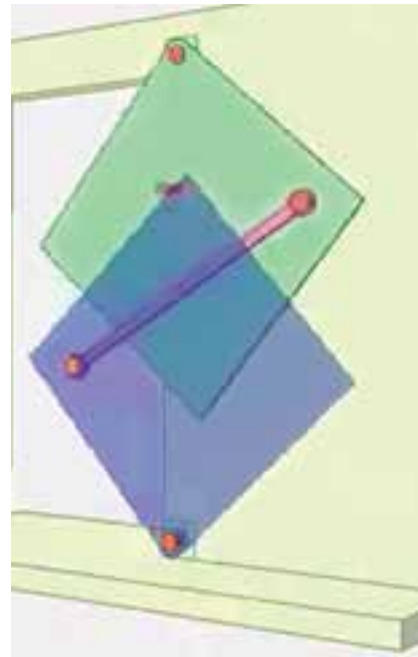
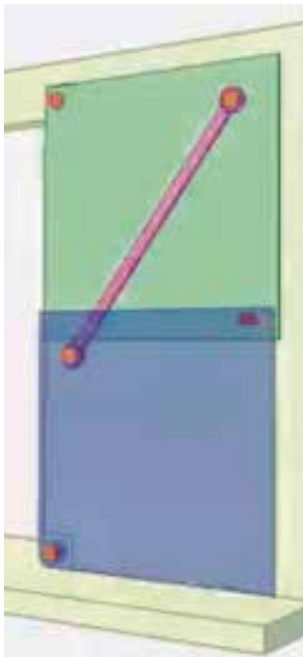
## PANELERIA



# PANELERIA



Eje pivote



Especificaciones  
ESC 1:5

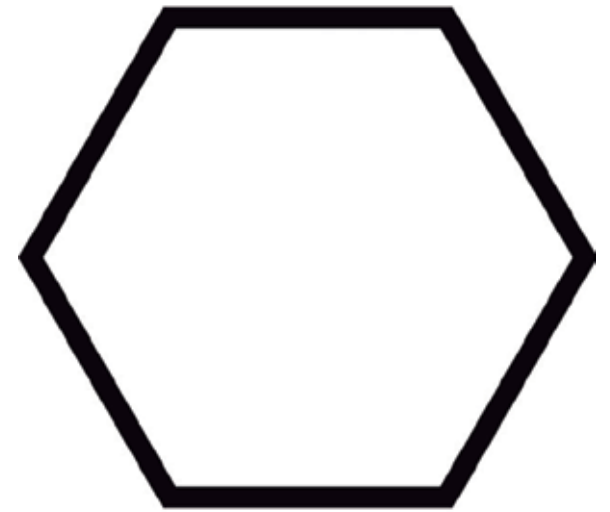
Los paneles con los que se ha experimentado han presentado diferentes sistemas constructivos, los cuales permiten rotación y variación; se ha escogido un tipo de panelería más simple debido a las condiciones del festival y su planteamiento de movilidad.



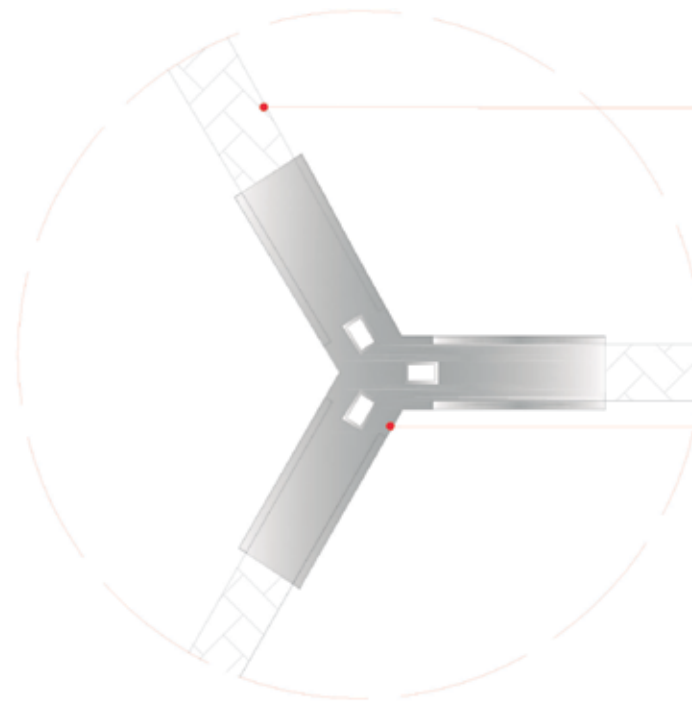


Elevación trama

ESC 1:25



# EXHIBICIÓN

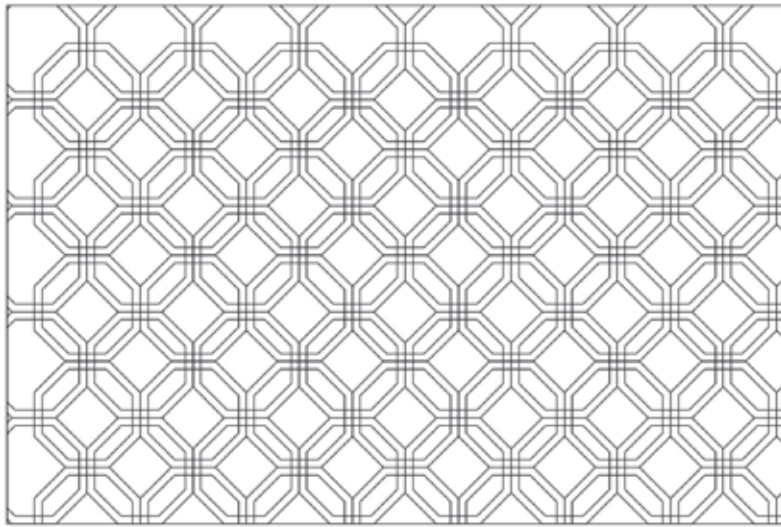


Madera contrachapada  
Esp. 18mm

Nodo de acero inoxidable  
Esp 1.5mm

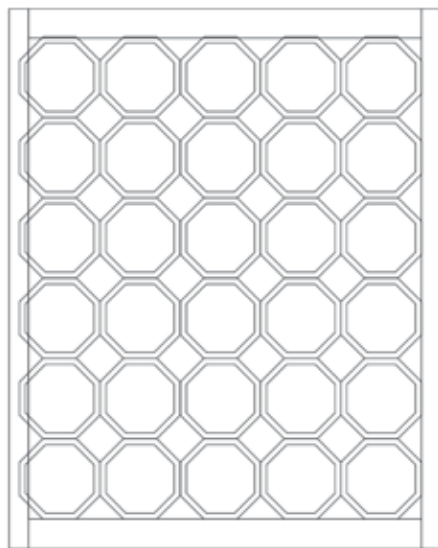
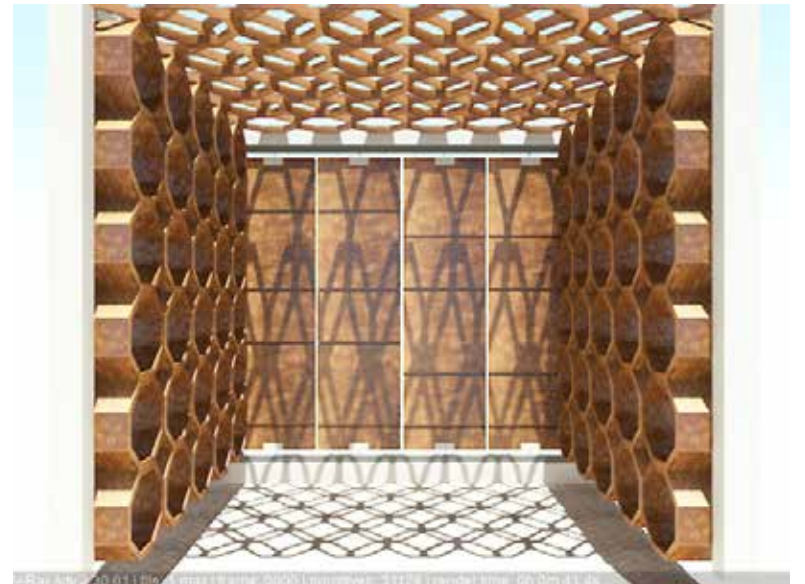
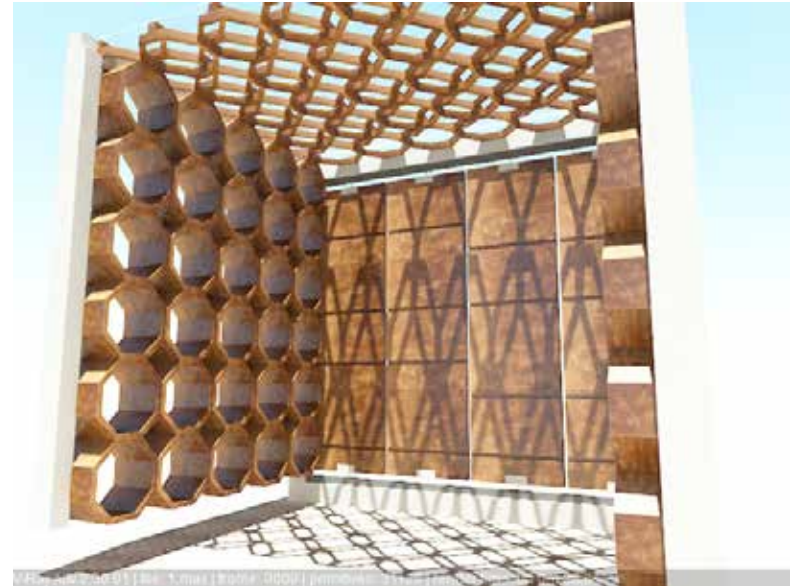
Especificaciones

ESC 1:2

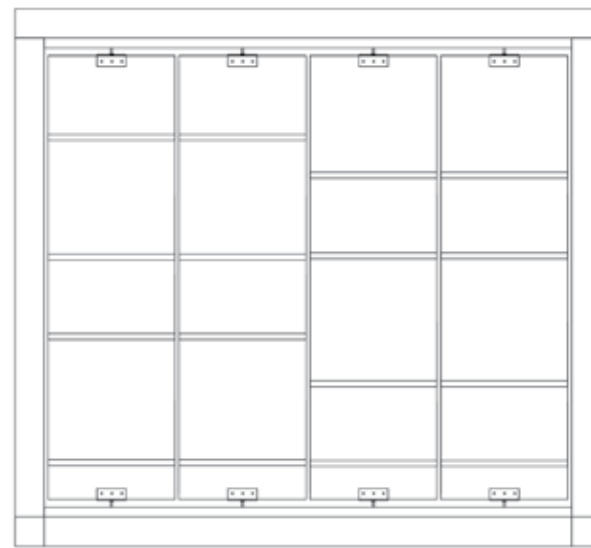


PLANTA DE CUBIERTA

## APLICACIÓN DE SISTEMAS

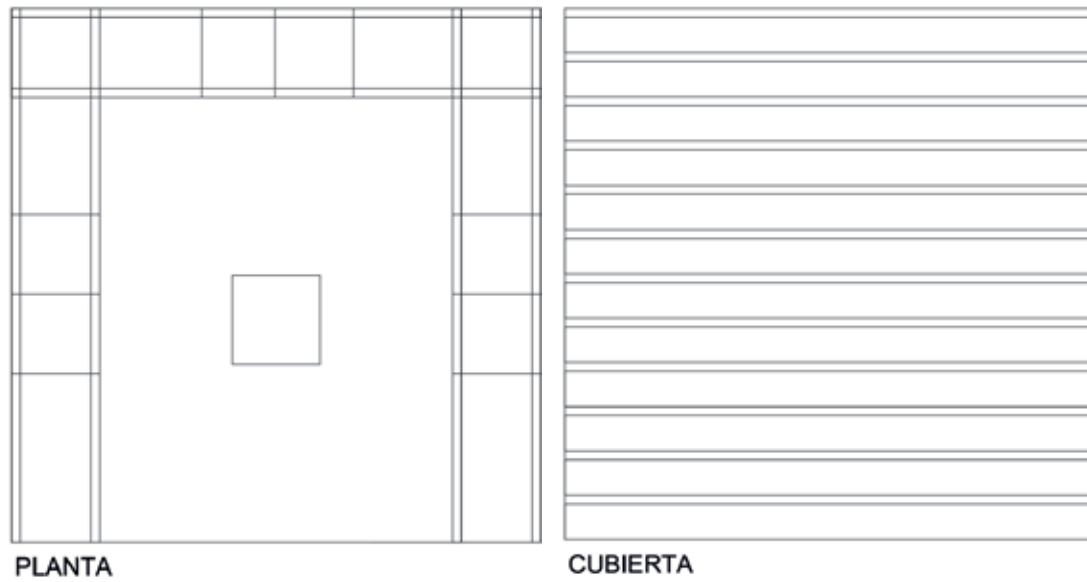


ELEVACIÓN LATERAL

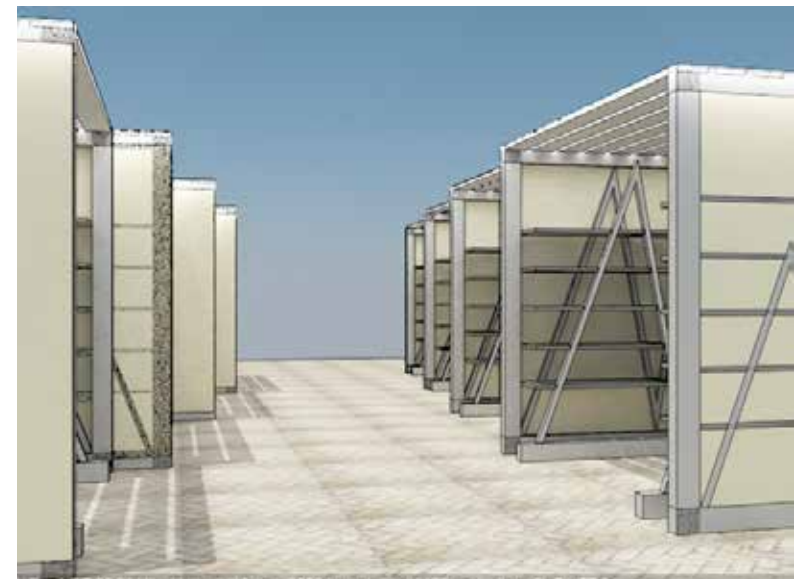
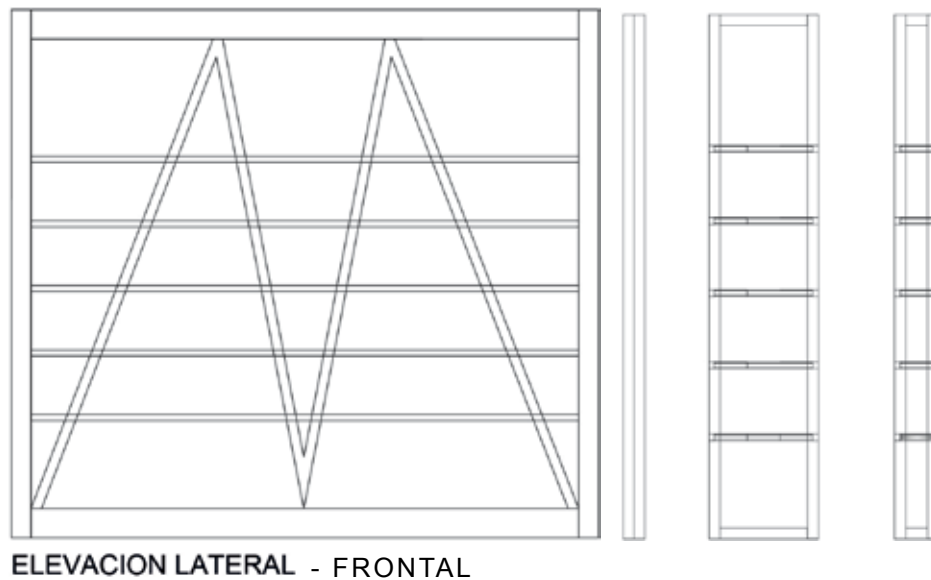


ELEVACIÓN FRONTAL

Se ha maneja el octágono como forma constitutiva del espacio, utilizando un sistema constructivo de nodos que permite retirar piezas acorde a las necesidades expositivas; la panelería vertical cumple la función de cerrar el espacio y colocar repisas en las ranuras existentes, mientras que cuando se encuentran giradas mediante un sistema de pivots permite apreciar lo que se encuentra tras esta, se pueden colocar tubos en las ranuras para la exhibición de elementos colgantes o vestimenta.



## APLICACIÓN DE SISTEMAS



Se ha partido del triángulo como forma geométrica básica, basándose en que es una figura indeformable y se ha buscado relacionarla con la estructuración del stand, generando líneas de fácil desmontaje y repisas generales para la colocación de los productos, más se producen espacio de desperdicio y no es posible cambiar los elementos para generar un nuevo uso.

Mediante la experimentación se han conocido aspectos de vital importancia para el desarrollo del stand, manejo y experimentando sistemas constructivos que aportaron a la concreción del proyecto; se ha considera la importancia de desarrollar el espacio con los tres parámetros: versatilidad, multifuncionalidad y transportación y a más de esto buscar un medio que permita generar un equilibrio con el entorno en el que se desarrolla.



IMG. 79



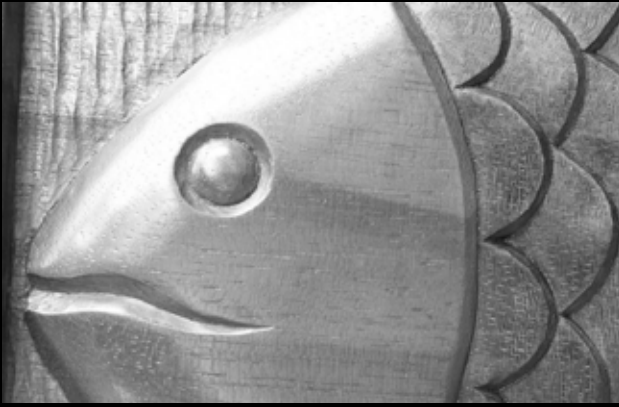
IMG. 80



IMG. 81

# PROPUESTA

## CAPÍTULO 4



IMG. 82



IMG. 83



IMG. 84



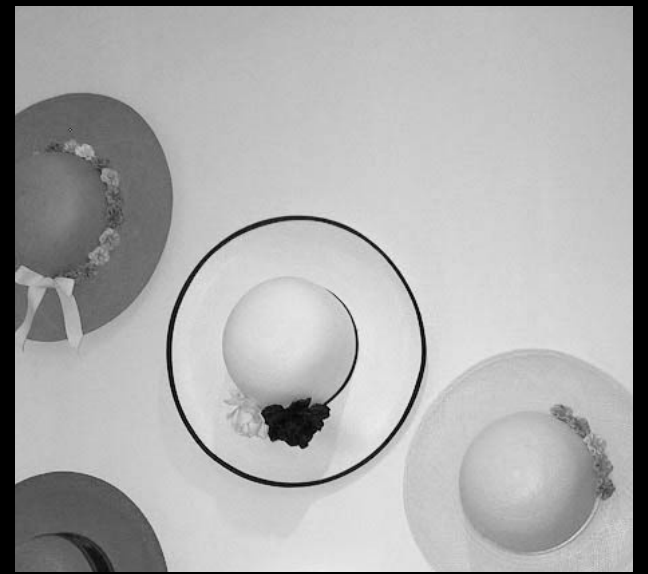
IMG. 85



IMG. 86



IMG. 87



IMG. 88



IMG. 89

# CONTENIDO

## 4.1 CONCEPTO

4.1.1 Estrategias

4.2.3 Espacios de estancia

## 4.2 PROPUESTA

4.2.1 Distribución stands

4.2.2 Espacios expositivos

Se ha manejado el concepto de versátil – multifuncional y transportable, uniéndolo con el contexto, se ha planteado el desarrollo del festival por pabellones acorde al tipo de artesanía, espacios de estancia para recreación y pasiva en relación con el entorno.

# 4.1 CONCEPTO

- Versátil
- Multifuncional
- Transportable.



- Contexto



- BARRANCO



IMG. 90





## 4.1.1 ESTRATEGIAS

Manejo de formas básicas con el fin de crear la mayor versatilidad y reducir al mínimo el desperdicio de espacios, a más de esto permitir que el producto sea el protagonista del espacio, buscando que los medios de exhibición pasen a segundo plano.

Se ha manejado la división de los espacio para conseguir la multifuncionalidad, lo que se busca es que el espacio tenga la cantidad de separaciones y divisiones acorde a las medidas requeridas según el tipo de producto que se exhibirá.

Los elementos que constituyen al stand son versátiles, es decir mediante su facilidad de desmontar permite la facilidad de transportación planteada.

En cuanto a la selección de materiales se ha escogido un material que sea resistente frente a los cambios existentes en el medio y que sea liviano en el espacio, es decir que mantenga una armonía.

## 4.2 PROPUESTA

### 4.2.1 DISTRIBUCIÓN STANDS

El festival está conformando por varias ramas de la artesanía, se ha decidido manejar un orden mediante la segmentación por tipos de artesanías, existen 8 grandes grupos a los cuales se les ha asignado un color basado en características predominantes, usando a la cromática como medio de diferenciación entre exhibiciones.

A continuación se ha detallado el tipo de artesanía y el color que corresponde a cada una.

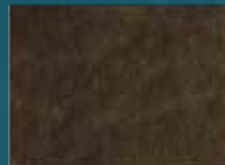
1. Alfarería y cerámica - tonos anaranjados



2. Cerería - tonos claros, crema



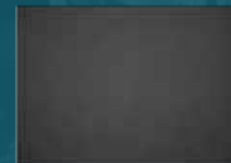
3. Cuero - tonos referentes a lo natural, café



4. Madera



5. Mármol - cantería - gris



6. Metalistería - bisutería - amarillo



7. Neo artesanía - rojo



8. Tejeduría - Verde



# PLANTA DISTRIBUCIÓN

La distribución del festival se ha realizado a la largo de la Av. 12 de abril y 3 de noviembre, El Barranco, se ha propuesto dividir la exhibición por pabellones, es decir en grupos de artesanos con un mismo tipo de productos.

Entre cada grupo o sector existen puntos de estancia, en estos se ha planteado la ubicación de puntos de venta de alimentos que anteriormente se encontraban sin un lugar determinado dentro del festival, también se ha pensado en elementos de descanso, buscando que el lugar sirva como punto de contemplación del barranco y de división entre área y área.



Planta de distribución del festival año 2015



Propuesta de planta de distribución del festival

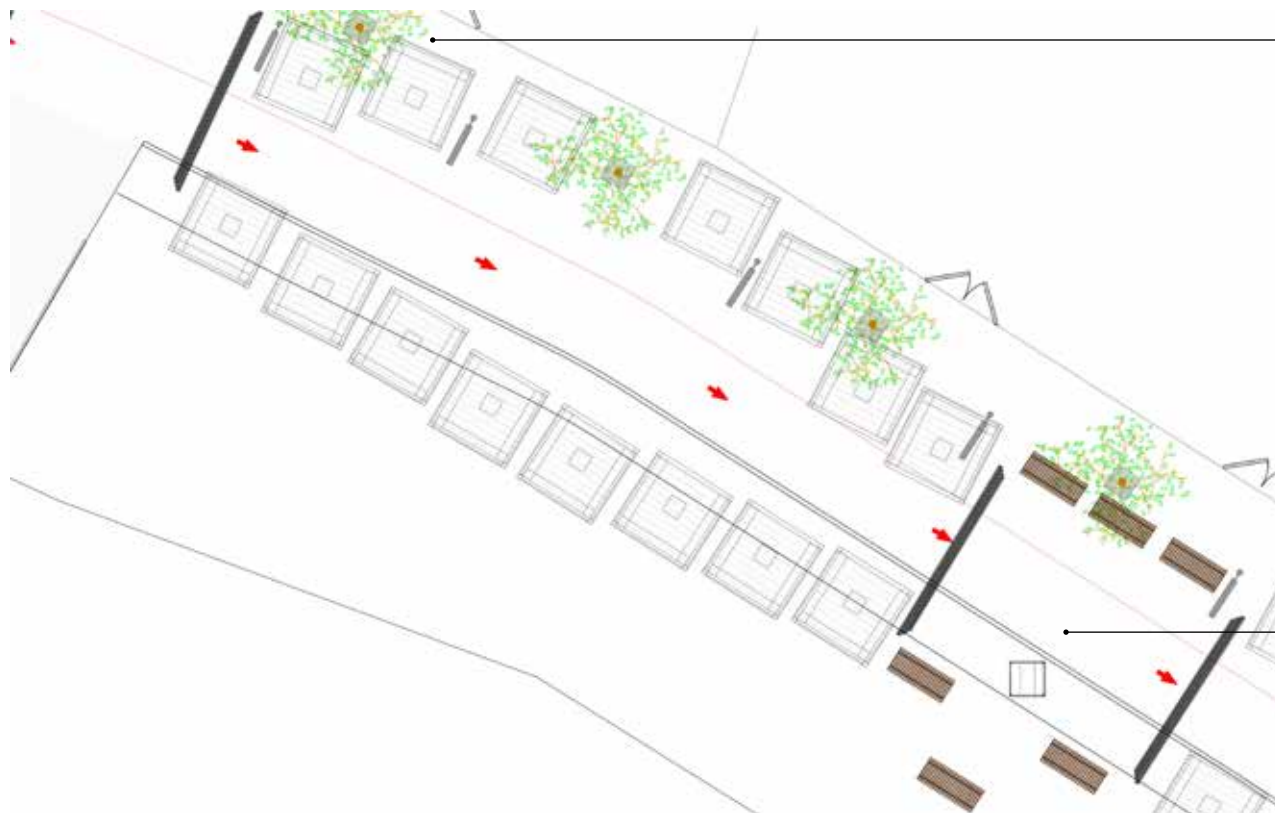
#### 4.2.2 ESPACIOS EXPOSITIVOS

El festival maneja un orden en la ubicación de los stands basándose en el entorno, El Barranco, su composición y lo predominante, se ha tomado como referencia la naturaleza y su morfología orgánica, la manera en la que se ubica en el espacio y el caudal del río, rescatando el orden como un movimiento que es lo que se buscó plasmar, con el fin de generar un espacio que facilite la circulación y la continuidad en la exhibición.

#### 4.2.3 ESPACIOS DE ESTANCIA

Espacios implementados entre cada sector de exposición, se ha buscado crear un entorno de contemplación hacia El Barranco, generando espacio de descanso y de consumo de alimentos, ubicando en estos puntos los expendios de alimentos y como punto extra, se ha planteado una exposición en vivo de la producción de las artesanías producidas en cada sección de productos, encontrándose ubicadas en este sector, indicando que la exposición siguiente pertenece a esta representación.

-  Alfarería y cerámica
-  Cerería
-  Cuero
-  Madera
-  Mármol - cantería
-  Metalistería - bisutería
-  Neo artesanía
-  Tejeduría

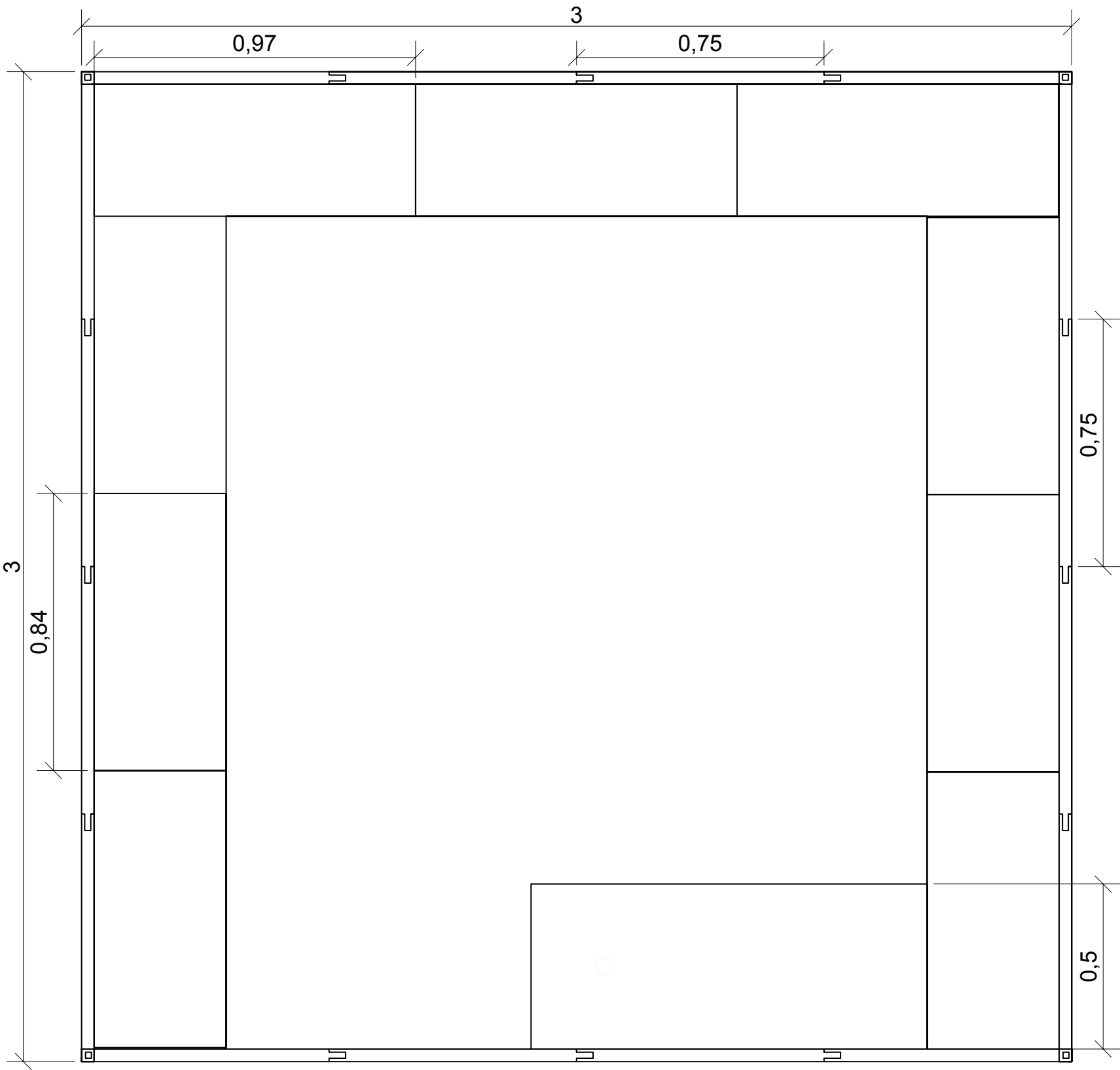


Distribución área de exposición - espacio de estancia



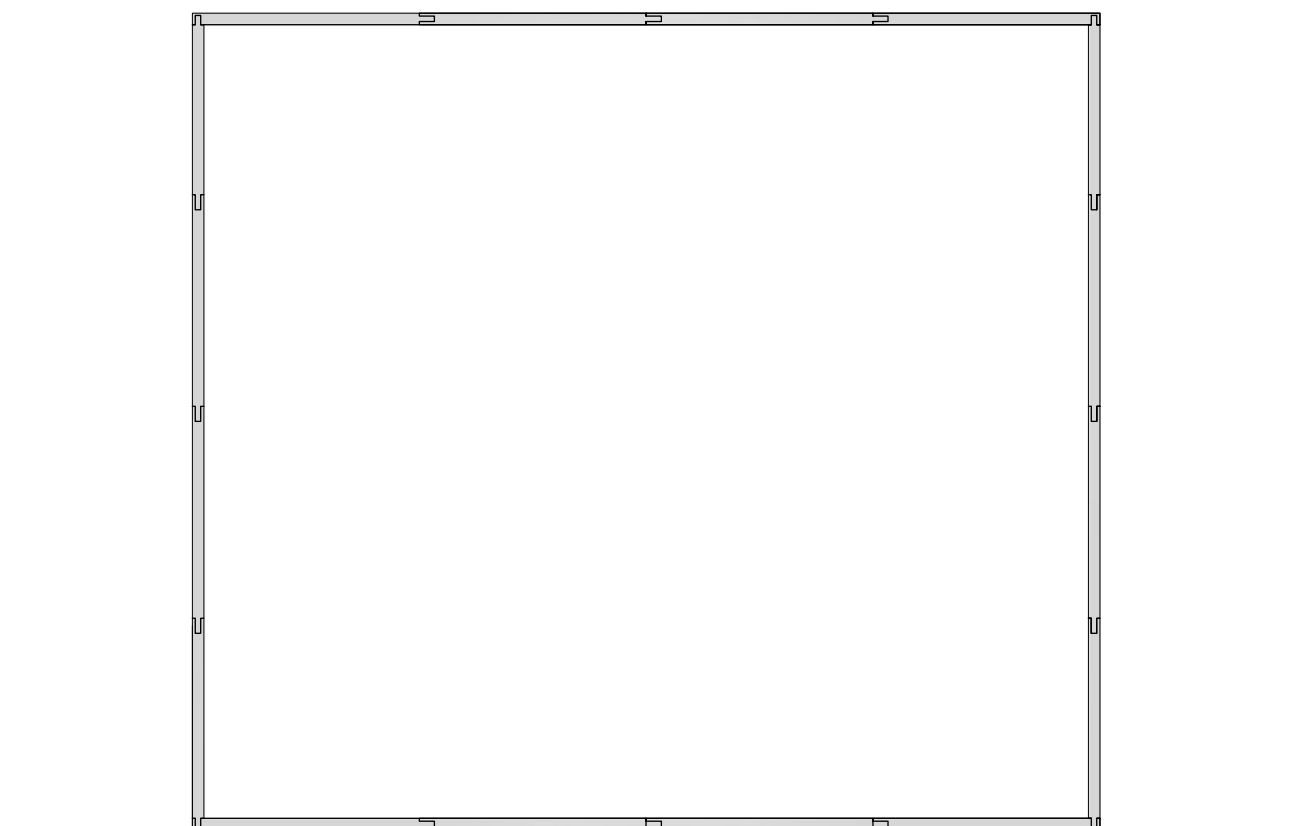
Ubicación de grupos expositivos acorde a la cormática escogida

# STAND PLANTA



● PLANTA  
ESC 1:15

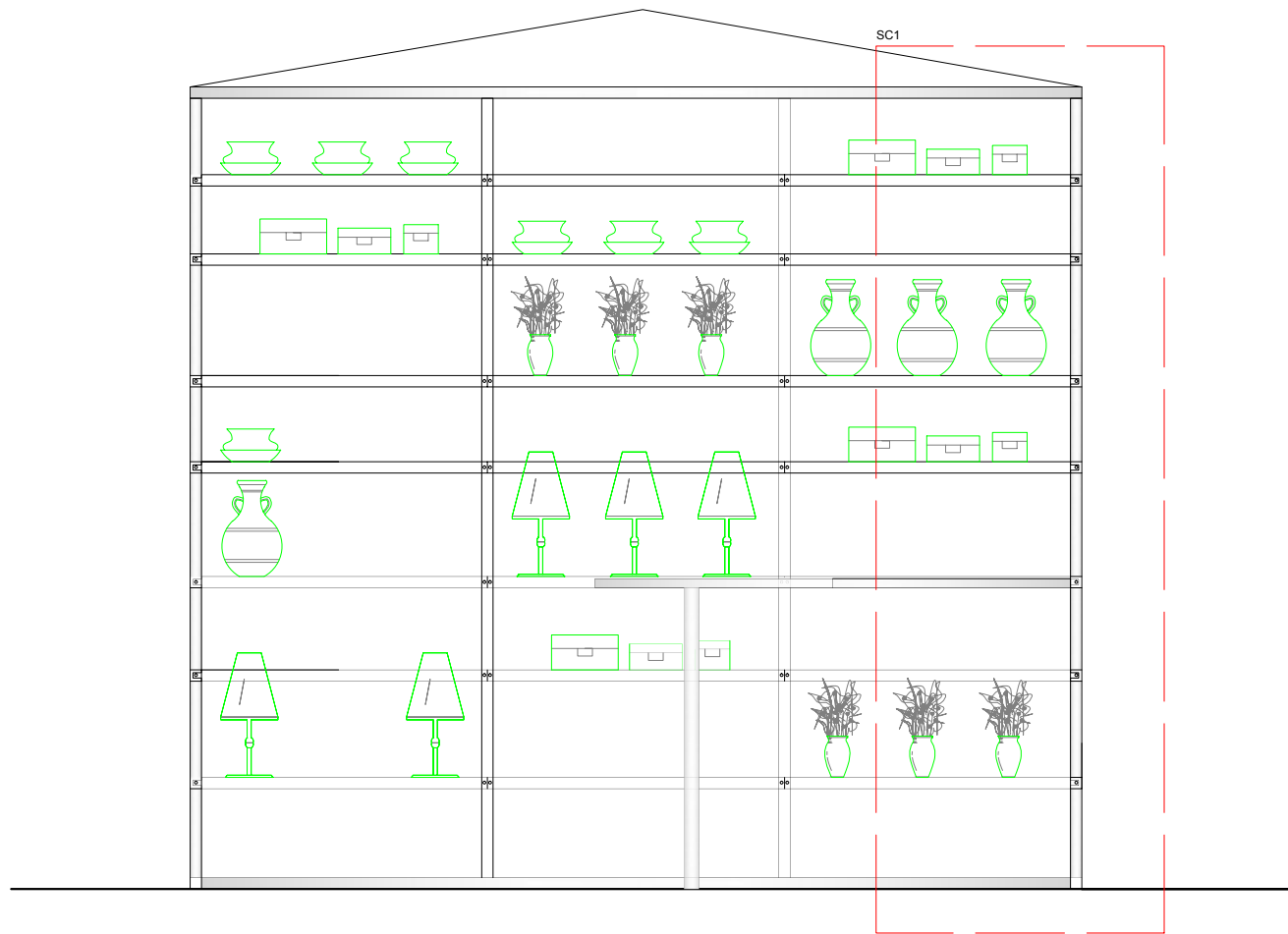
# STAND ESTRUCTURA



ESTRUCTURA

ESC 1:25

# STAND ELEVACIÓN FRONTAL

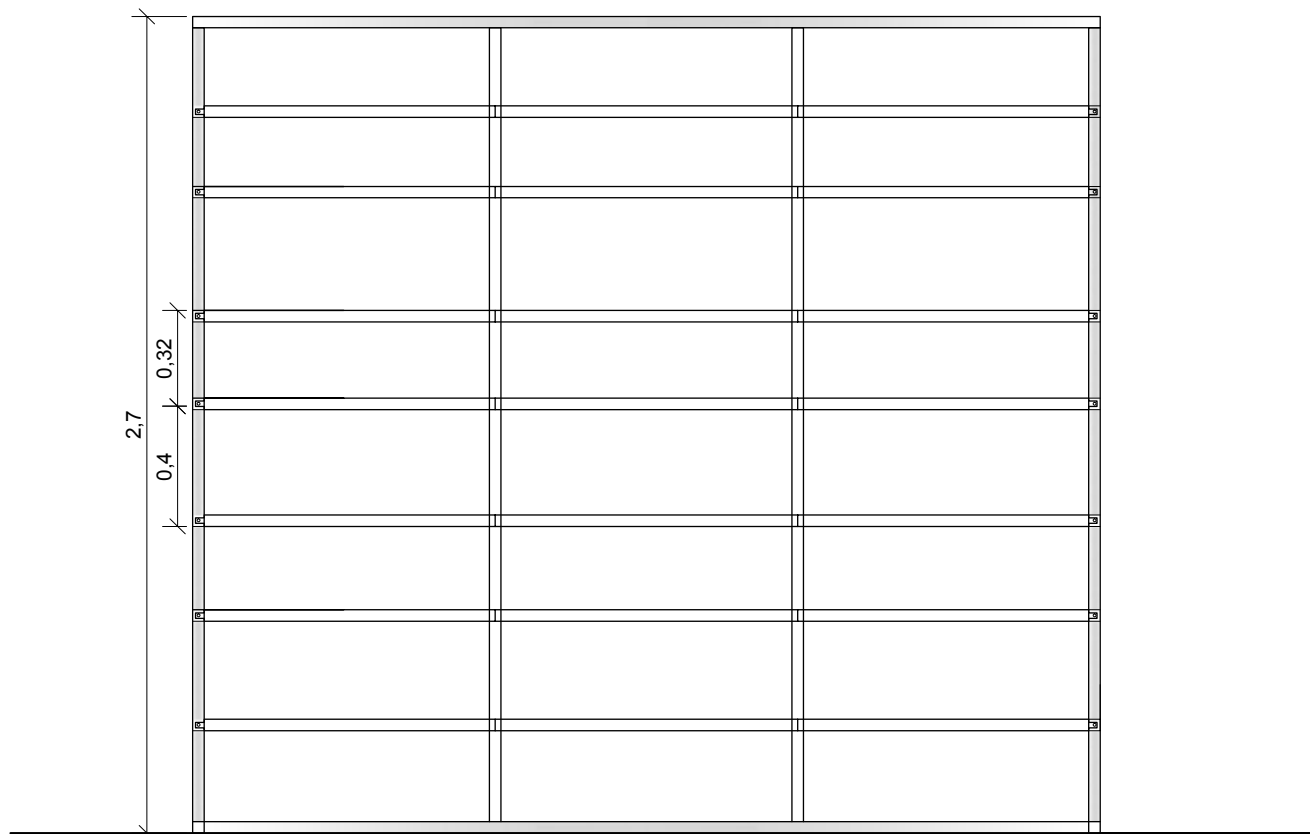


ELEVACIÓN FRONTAL

ESC 1:25



# STAND ELEVACIÓN LATERAL

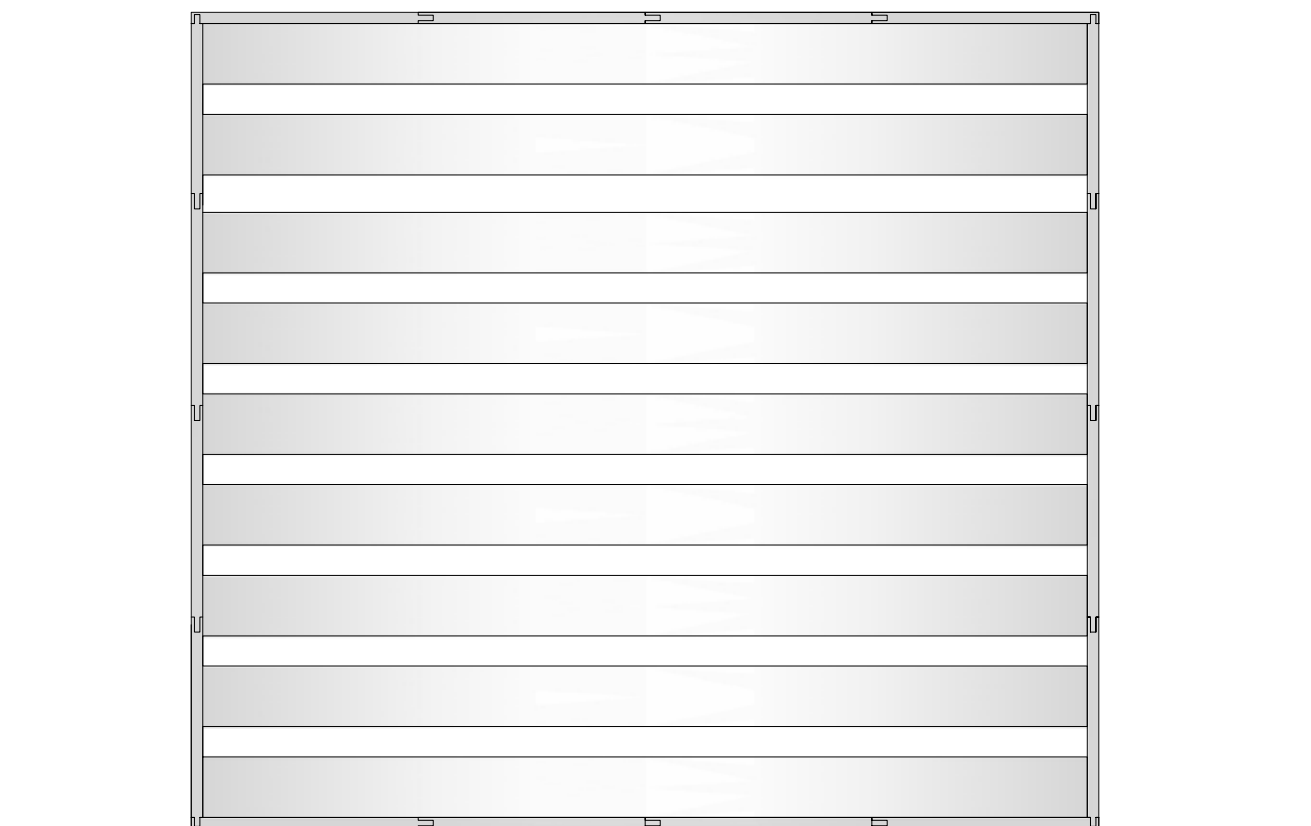


ELEVACIÓN LATERAL

ESC 1:25



# STAND ELEVACIÓN POSTERIOR



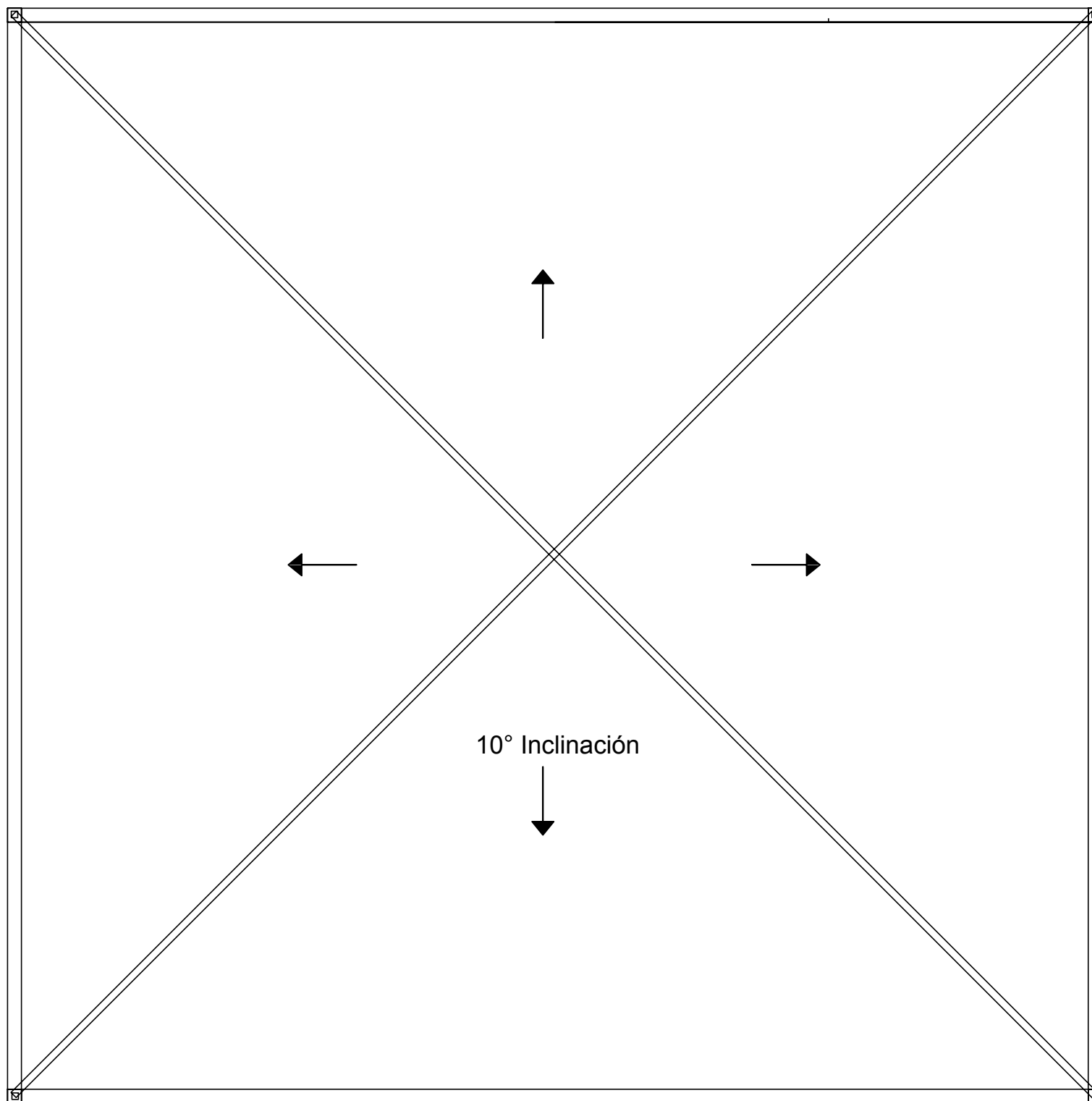
ELEVACIÓN POSTERIOR

ESC 1:25





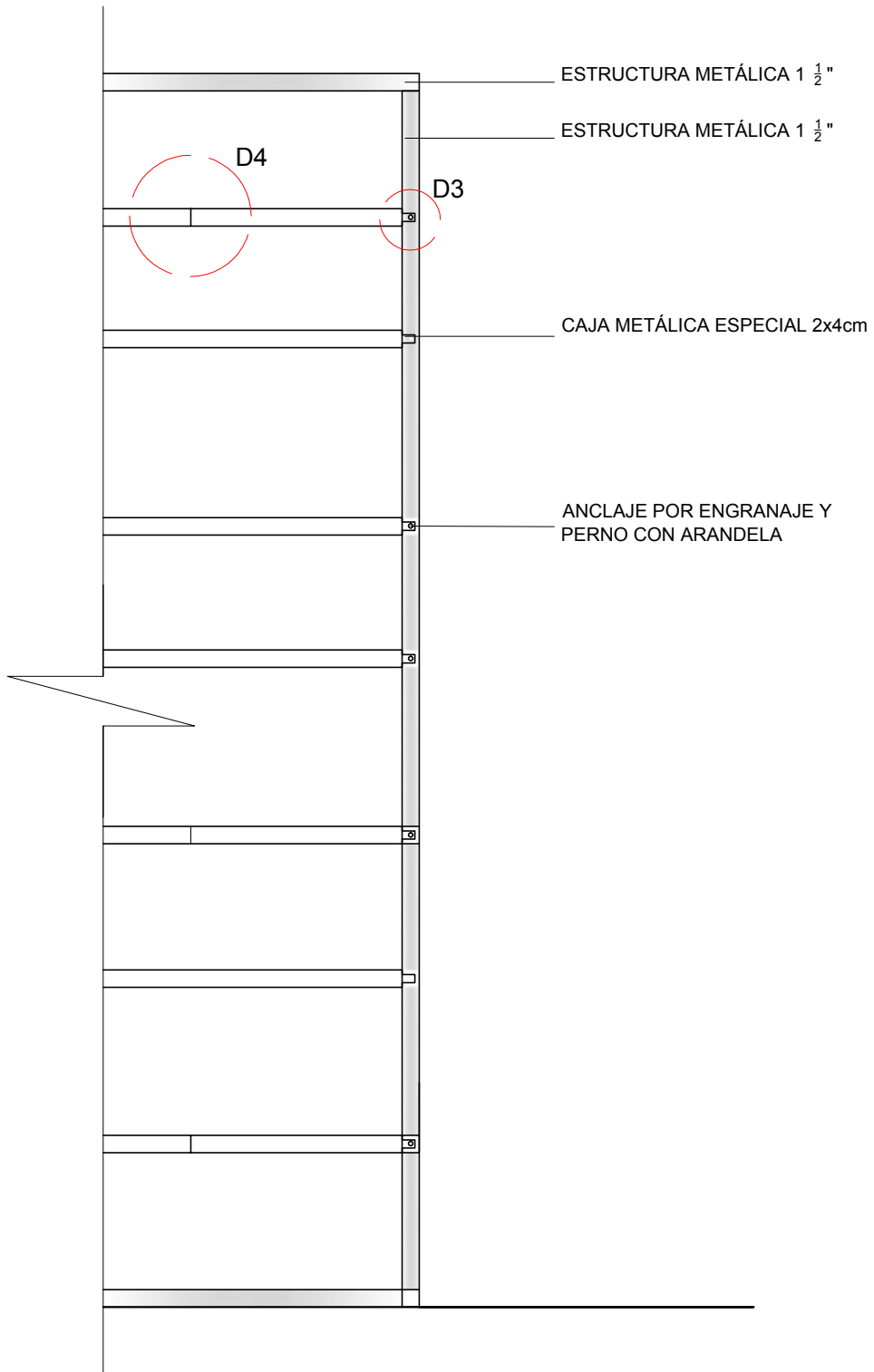
# STAND PLANTA DE CUBIERTA



PLANTA DE CUBIERTA

ESC 1:15

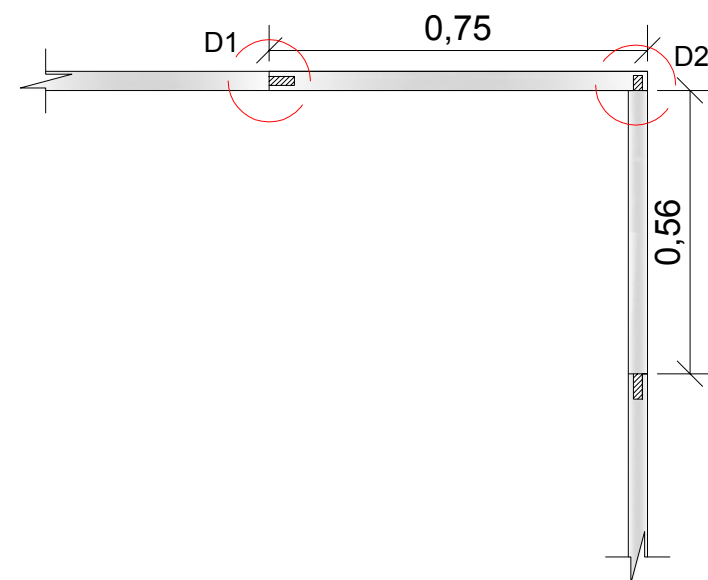
# STAND SECCIÓN CONSTRUCTIVA



SECCIÓN CONSTRUCTIVA 1 - ELEVACIÓN FRONTAL  
ESC 1:15

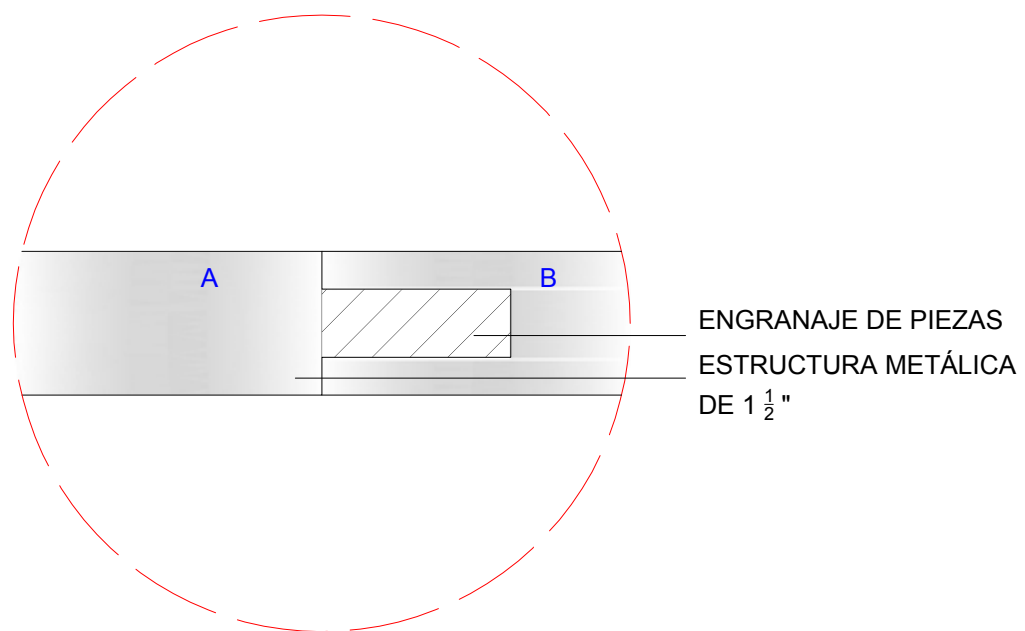


SECCIÓN CONSTRUCTIVA 1



SECCIÓN CONSTRUCTIVA 1 - VISTA EN PLANTA  
ESC 1:15

# STAND DETALLE CONSTRUCTIVO 1

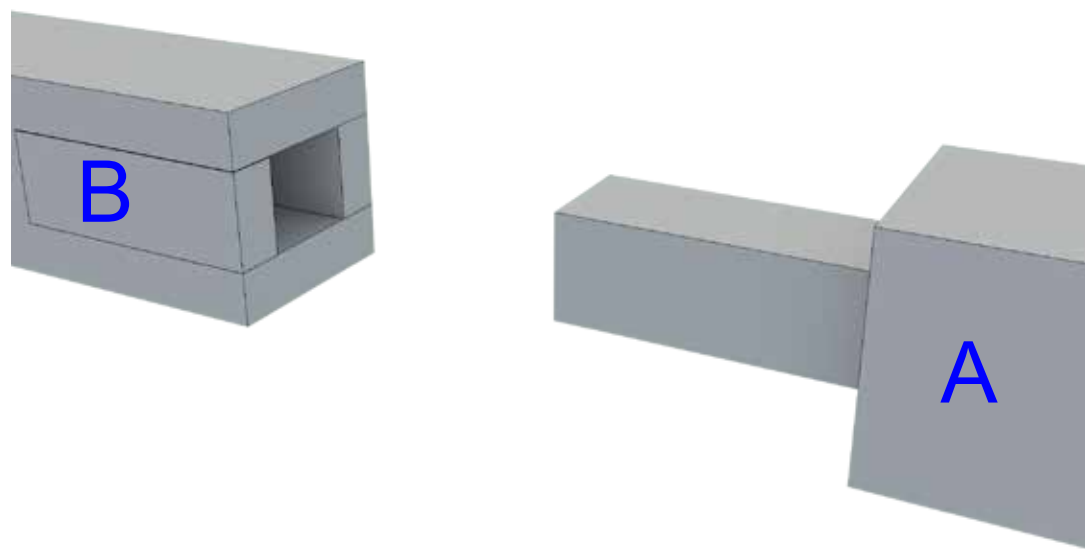


Unión por engranaje de estructura metálica

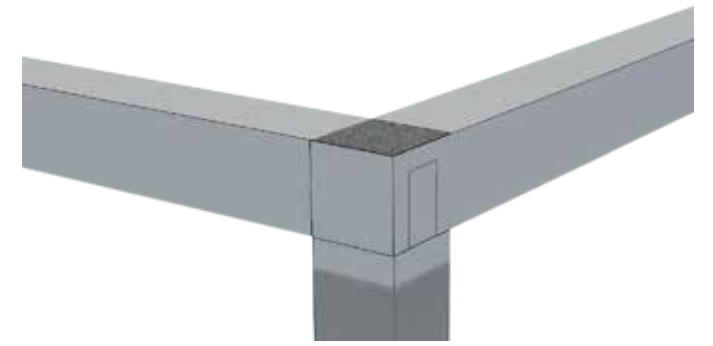
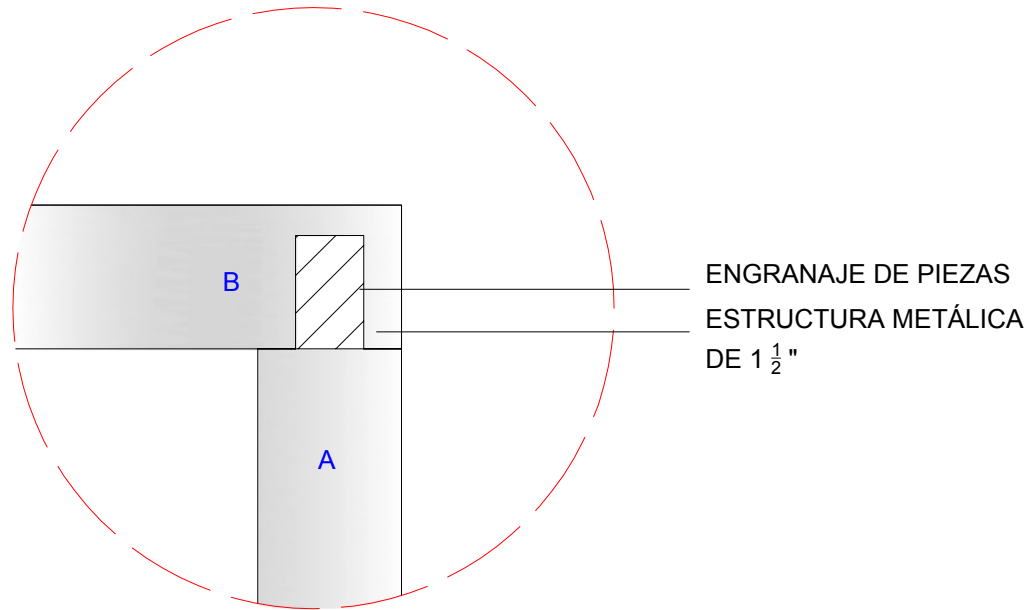


Unión por engranaje de estructura metálica

● Detalle constructivo 1 - Unión estructuras horizontales  
ESC 1:2

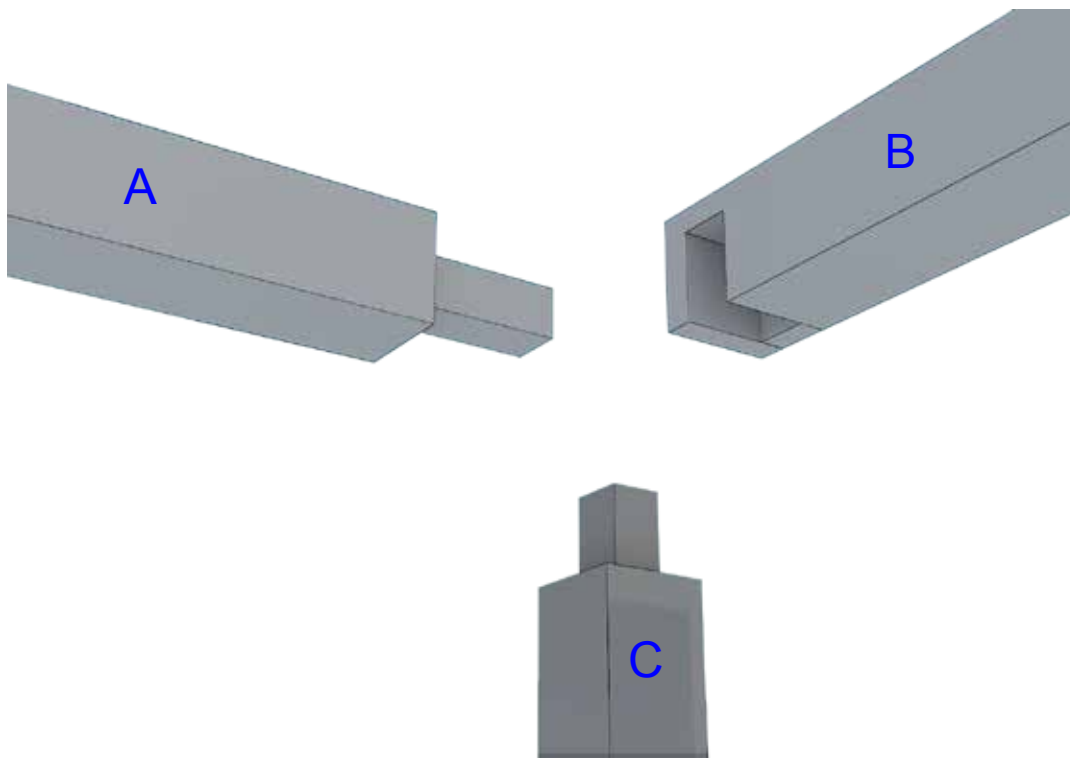


# STAND DETALLE CONSTRUCTIVO 2

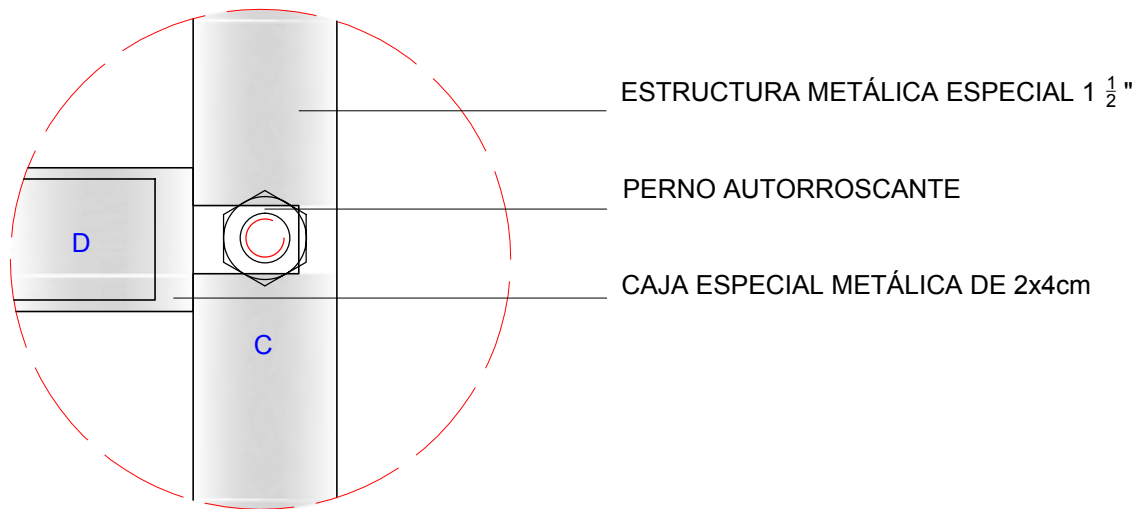


## Detalle constructivo 2 - Unión estructuras esquinas

ESC 1:2

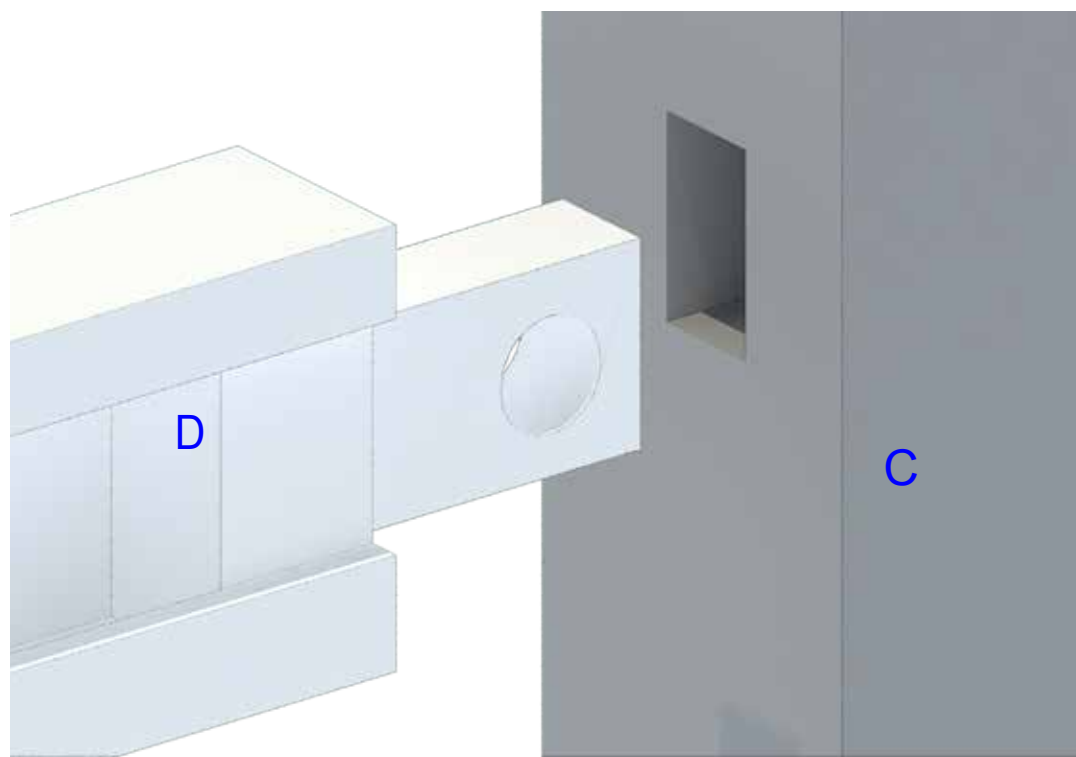


# STAND DETALLE CONSTRUCTIVO 3

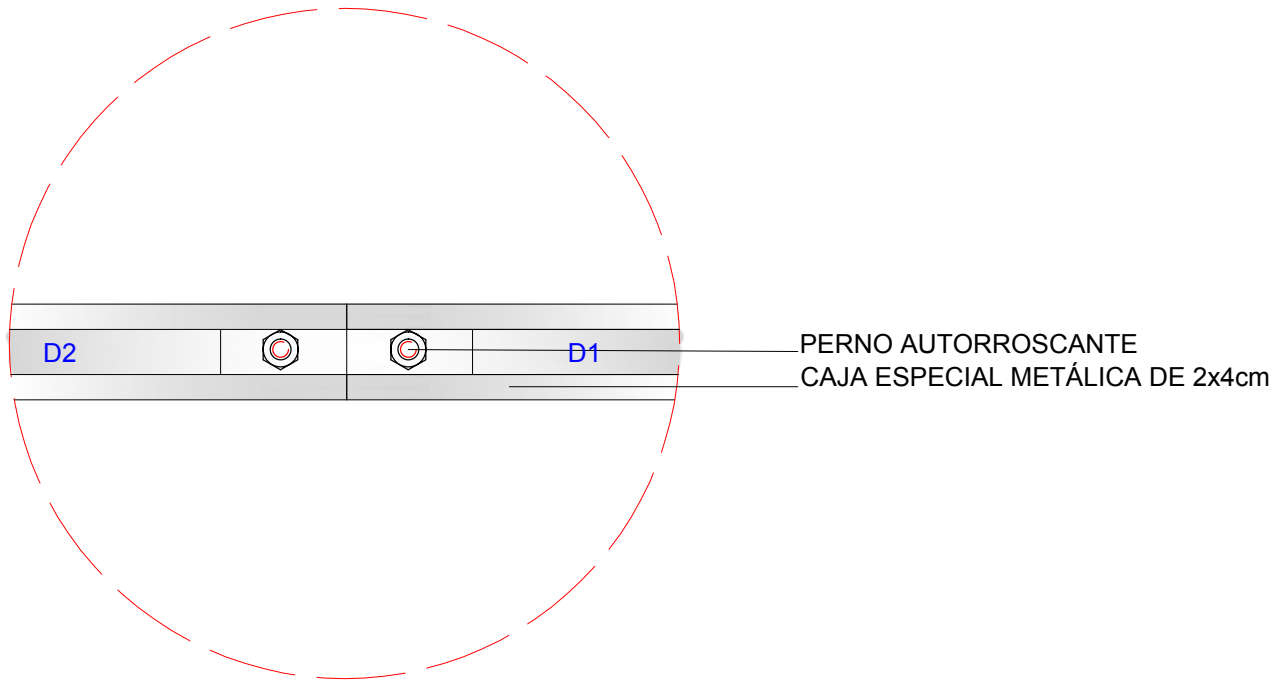


## Detalle constructivo 3 - unión estructuras esquinas

ESC 1:2

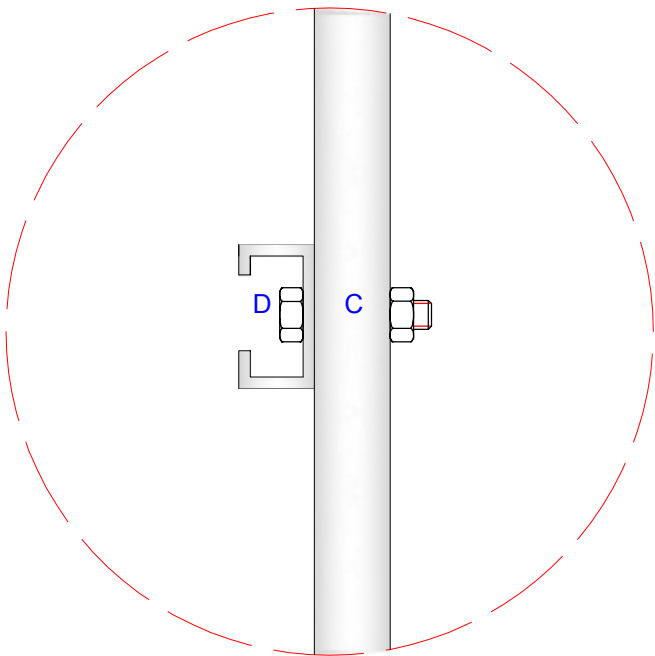


# STAND DETALLE CONSTRUCTIVO 4



Detalle constructivo 4 - Despliegue de perfil para soporte

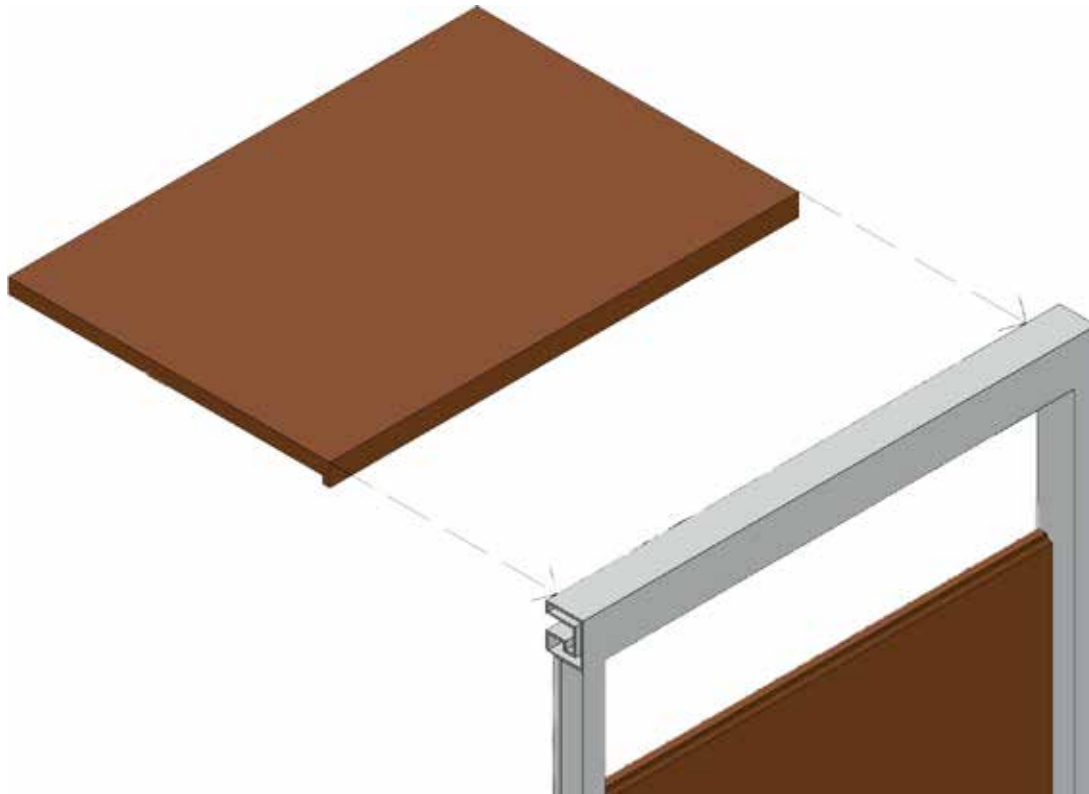
ESC 1:3



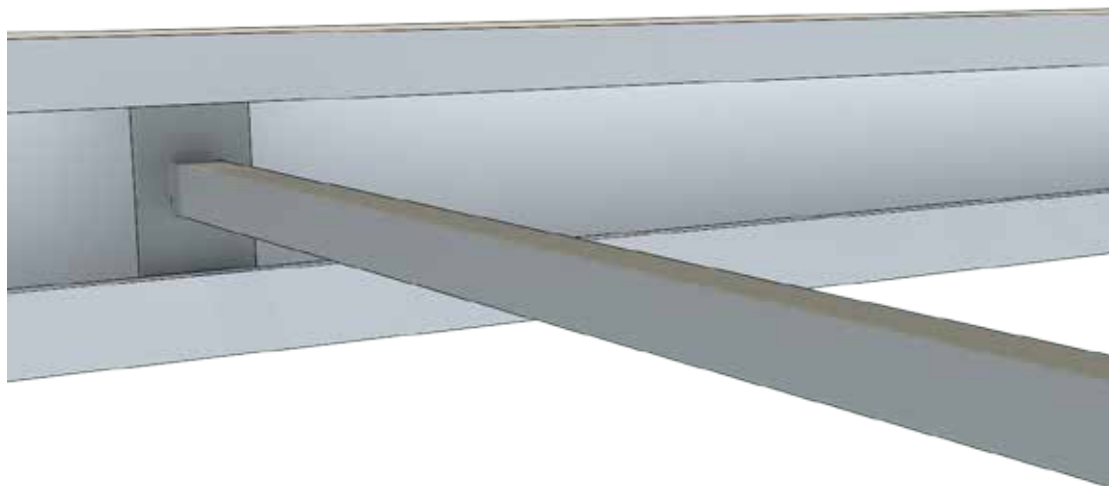
Detalle constructivo 4 - Unión perfil para soporte

ESC 1:2

## STAND DETALLES CONSTRUCTIVOS



Unión estructura de anclaje con repisa exhibición



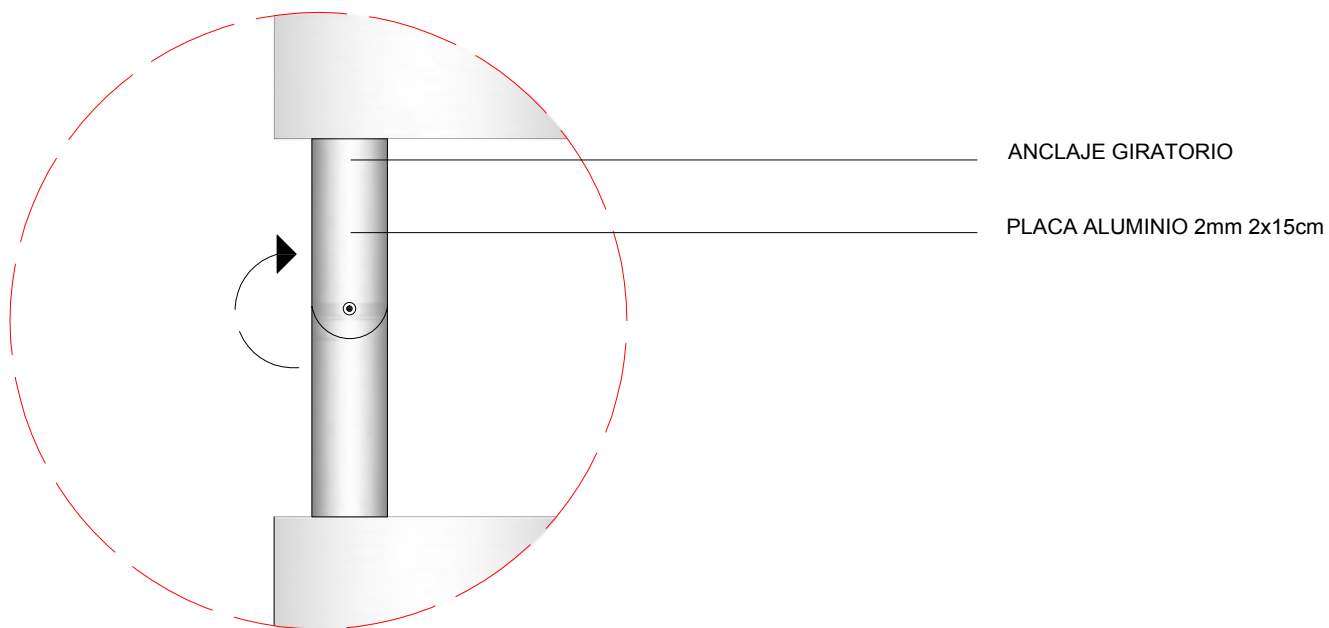
Unión de anclaje para exhibición de textiles

# PANELERIA DE RECUBRIMIENTO



## PANELERIA DE RECUBRIMIENTO

ESC 1:25

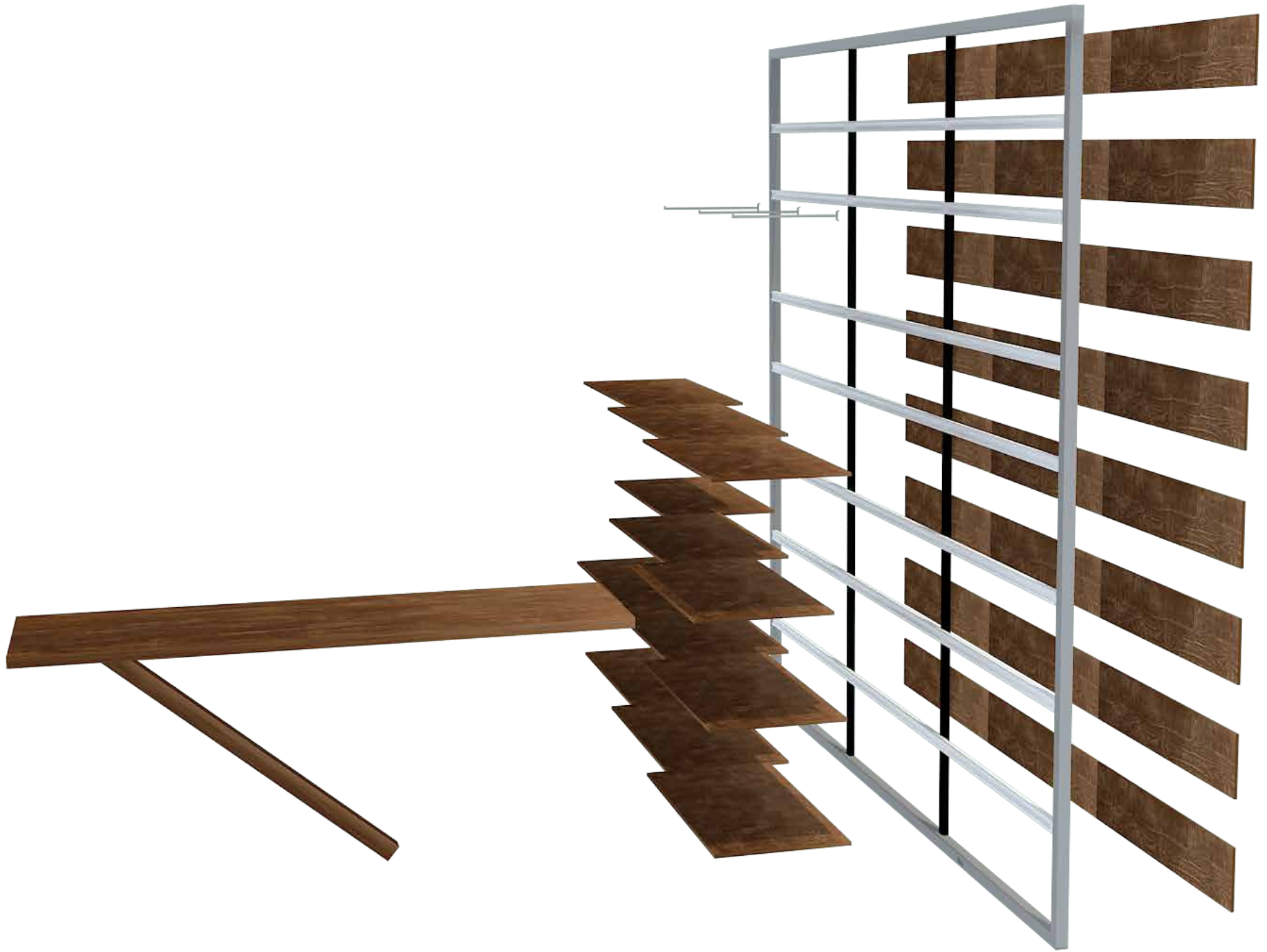


## Detalle constructivo 5 - Sistema de desplazamiento paneleria

ESC 1:5



# PANEL EXPLOTADO



# STAND SIMPLE



# STAND EXHIBICIÓN ALFARERÍA - CERÁMICA



# STAND EXHIBICIÓN TEJEDURÍA



# FESTIVAL



# FESTIVAL





## CONCLUSIÓN

El festival necesita manejar un orden desde el stand hasta su organización como un todo, se a divido en secciones debido a su diversidad y la posibilidad de apreciación entre la gran variedad existente dentro de cada grupo de artesanos.

Los criterios manejados permiten un orden, apreciación y homogeneidad del festival, aportando de esta manera a su exhibición y desarrollo.





# CONCLUSIÓN

El festival artesanías de América del CIDAP es un evento con reconocimiento a nivel nacional como internacional por tanto se requiere mantener orden y apreciación homogénea, se ha planteado una organización del festival por sector o tipos de artesanía a exhibirse, a más de estos espacio de estancia en la que se dará el expendio de alimentos y lugares de descanso con el fin de apreciar el paisaje, también en estos sectores se encuentran representaciones vivas de la artesanía puesta a venta.

El Barranco fue apreciado y aprovechado, generado una armonía entre el festival y el mismo; el stand como unidad del festival ha contribuido a su integración desde los ámbitos de la versatilidad, multifuncionalidad y transportación, creando una homogeneidad visual con distintos usos.



# RECOMENDACIONES

Tener en cuenta características del lugar de emplazamiento al momento de la ubicación de los stands, puesto que el área posee diferentes elementos fijos; la forma de organización busca generar un movimiento, una relación con la naturaleza y su interacción en el espacio, por lo que los stands deben respetar este orden.

Considerar la diferenciación cromática para cada tipo de producto, manteniendo este orden y agrupamiento se maneja un orden en el festival.

Considerar espacio de emplazamiento y requerimiento de vendedores para ubicación y agrupación de stands. Armar el stand según necesidades de venta puesto que la estructuración se maneja de igual manera para todo pero los elementos expositivos varían según la necesidad.

El stands mantiene aberturas en su recubrimiento para cumplir con una interacción con el espacio de emplazamiento, se ha dispuesto el despliegue de una lona transparente en el caso de ser necesario cubrirla de agentes atmosféricos o cierre del espacio.

# ÍNDICE DE CUADROS

- CUADRO1. Cuadro de inventario CIDAP para Festival Artesanías de América del CIDAP (CIDAP)
- CUADRO2. Listado de artesanías a exhibirse en el Festival Artesanías de América del CIDAP (CIDAP)
- CUADRO3. Tipos de productos artesanales (Cazorla M. 2015)
- CUADRO4. Dimensiones de porte aproximado (Cazorla M. 2015)
- CUADRO5. Modelo conceptual integrador (Autoría propia)

# BIBLIOGRAFÍA

Multifuncionalidad de prendas, Universidad de Palermo (2012) Recuperado de: [http://fido.palermo.edu/servicios\\_dyc/proyectograduacion/archivos/919.pdf](http://fido.palermo.edu/servicios_dyc/proyectograduacion/archivos/919.pdf)

Locker, P. (2011). Manuales de diseño interior: diseño de exposiciones. España: Editorial Gustavo Gili. Recuperado de <http://www.ebrary.com>

Definición.de. (2008-2016) Recuperado de <http://definicion.de/sistema>

Guadalupe Cortes, El diseño de interior en los locales comerciales de indumentaria femenina, Universidad de Palermo, 2012. Recuperado de: [http://fido.palermo.edu/servicios\\_dyc/proyectograduacion/detalle\\_proyecto.php?id\\_proyecto=1125](http://fido.palermo.edu/servicios_dyc/proyectograduacion/detalle_proyecto.php?id_proyecto=1125)

Porro, S., & Quiroga, I. (2010). El espacio en el diseño de interiores: nociones para el diseño y el manejo del espacio (2a. ed.). Argentina: Editorial Nobuko. Recuperado de: <http://www.ebrary.com>

Araujo Narvaez, Exhibición de productos (2012). SlideShare. Recuperado de: [http://es.slideshare.net/andres\\_92/exhibicion-de-productos-14100409](http://es.slideshare.net/andres_92/exhibicion-de-productos-14100409)

Ching, F. D. K., & Binggeli, C. (2015). Diseño de interiores (2a. ed.). España: Editorial Gustavo Gili. Recuperado de <http://www.ebrary.com>

Diseño de interiores: un manual. (2014). España: Editorial Gustavo Gili. Recuperado de <http://www.ebrary.com>

Revista avance. (2008) Lugares para visitar. Recuperado de <http://revistavance.com/component/sobi2/?sobi2Task=sobi2Details&catid=27&sobi2Id=61>

Plataforma arquitectónica. (2014) Stand Colectivo Chihuahua / Santos Arquitectura. Recuperado de <http://www.plataformaarquitectura.cl/cl/02-328949/stand-colectivo-chihuahua-santos-arquitectura>

Plataforma arquitectónica. (2014) Kiosk / Make Architects. Recuperado de <http://www.plataformaarquitectura.cl/cl/02-336610/kiosk-make-architects>

Plataforma arquitectónica. (2011) Kiosco .mpoli / Brut Deluxe. Recuperado de <http://www.plataformaarquitectura.cl/cl/609457/kiosco-mpoli-brut-deluxe>

- Expoartesanias. (2016) Descripción general. Recuperado de <http://expoartesanias.com/index.cfm?doc=secciones&StrIdioma=es&IntIdioma=1&IDPagina=11053&IDSeccion=1710>

# ANEXOS

Modelo de encuesta aplicada a visitantes del Festival Artesanías de América del CIDAP.

## Encuesta

La siguiente encuesta trata sobre el diseño de Stand Versátiles, multifuncionales y fácilmente transportables para el "Festival artesanías de América de CIDAP"; con el fin de conocer la apreciación del cliente; las falencias o cualidades del stand. A continuación se presentaran unas fotografías del festival para poder observar como se desarrolla.

\*Obligatorio



Exhibición Festival Artesanías de América del CIDAP



Exhibición Festival Artesanías de América del CIDAP



Exhibición Festival Artesanías de América del CIDAP



Exhibición Festival Artesanías de América del CIDAP



Exhibición Festival Artesanías de América del CIDAP



# ANEXOS

1. Usted opina que la manera de exhibición de los productos en el "Festival Artesanías de América del CIDAP" es el adecuado? \*

- SI  
 NO

Siendo su anterior respuesta positiva o negativa, por favor seleccione vinculando con que aspectos va relacionado: \*

- Circulación  
 Contexto  
 Condiciones ambientales  
 Apreciación del producto  
 Organización  
 Otro: \_\_\_\_\_

2. Considera usted que los stands de exhibición que se han usado en el festival se ven bien estéticamente? \*

- SI  
 NO

3. El festival maneja un diseño relacionado con el espacio en el que se encuentra? \*

- SI  
 NO

4. Usted piensa que se la forma en la que se exhiben los productos permite apreciar toda la mercadería? \*

- SI  
 NO

5. Usted opina que el mobiliario usado es el adecuado? \*

- SI  
 NO

6. Usted considera importante apreciar igualdad visual en los stands de exhibición? \*

- SI  
 NO

7. Usted piensa que existe algún tipo de falencias en el "Festival Artesanías de América del CIDAP"? \*

Tu respuesta \_\_\_\_\_

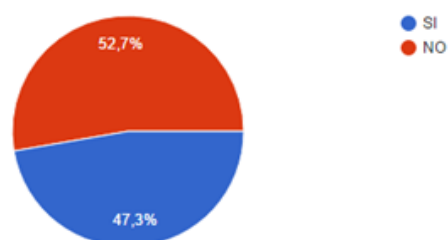
8. Por favor de sus sugerencias para mejorar la funcionalidad y estética de los stands utilizados en el festival. \*

Tu respuesta \_\_\_\_\_

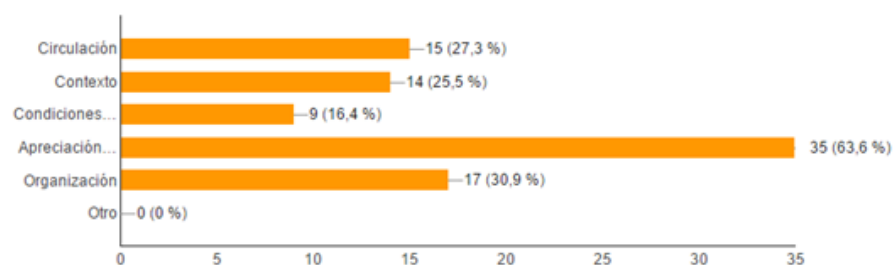
# ANEXOS

## Respuestas encuestas.

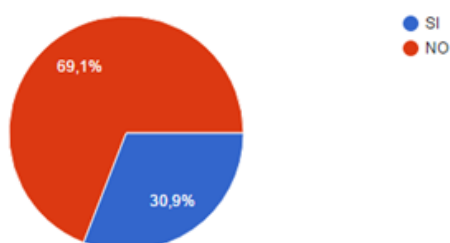
1. Usted opina que la manera de exhibición de los productos en el "Festival Artesanías de América del CIDAP" es el adecuado?  
(55 respuestas)



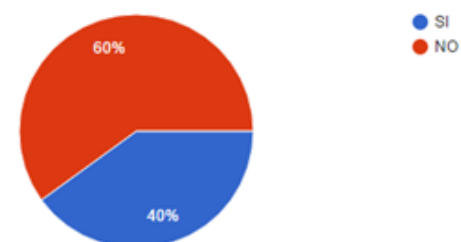
Siendo su anterior respuesta positiva o negativa, por favor seleccione vinculando con que aspectos va relacionado:  
(55 respuestas)



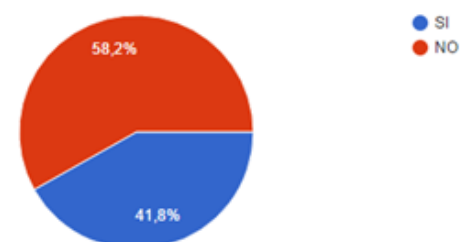
2. Considera usted que los stands de exhibición que se han usado en el festival se ven bien estéticamente?  
(55 respuestas)



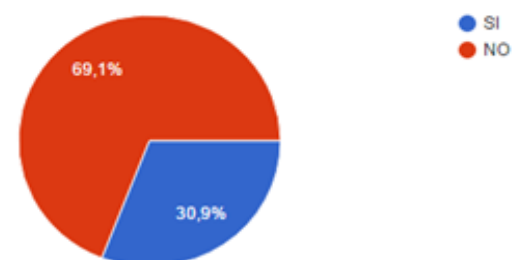
3. El festival maneja un diseño relacionado con el espacio en el que se encuentra?  
(55 respuestas)



4. Usted piensa que se la forma en la que se exhiben los productos permite apreciar toda la mercadería?  
(55 respuestas)



5. Usted opina que el mobiliario usado es el adecuado?  
(55 respuestas)





# ANEXOS

Respuestas encuestas.

6. Usted considera importante apreciar igualdad visual en los stands de exhibición?  
(55 respuestas)

