



**UNIVERSIDAD DEL AZUAY**  
FACULTAD DE DISEÑO  
ARQUITECTURA Y ARTE  
ESCUELA DE DISEÑO DE INTERIORES

DISEÑO DE  
**ESPACIOS INTERIORES**  
EN **CENTROS**  
**GERIÁTRICOS**

TRABAJO DE GRADUACIÓN  
PREVIO A LA OBTENCIÓN DEL TÍTULO DE  
DISEÑADOR DE INTERIORES

AUTOR

**STEVEN MIGUEL TINOCO ORDOÑEZ**

TUTOR

**DIS. DIEGO BALAREZO**

CUENCA - ECUADOR - 2017





**FOTOGRAFÍA** **E ILUSTRACIÓN**  
TODAS LAS IMÁGENES FUERON  
REALIZADAS POR EL AUTOR EXCEPTO  
AQUELLAS QUE SE ENCUENTRAN  
CON SU CITA RESPECTIVA.

**AUTOR**

Steven Miguel Tinoco Ordoñez

**TUTOR**

Dis. Diego Balarezo

NEVENYZ

# DEDICATORIA

Durante todos estos años han sido muchas las personas que estuvieron conmigo en este camino mi madre Sonia que es una de las más importantes sin su ayuda todo este proceso jamás se habría dado, su esfuerzo me llena de orgullo, a mis hermanos Jennifer y Alan que han sido compañeros durante este trayecto ,a todos los amigos que durante estos años llegue a conocer especialmente a Francisco y Diego que más que amigos son mis nuevos hermanos, a mi abuelo Néstor por enseñarme que el trabajo duro siempre trae consigo grandes frutos ,y finalmente a mi abuela Carmen que desde el cielo me cuida cada día y sabe que esta tesis la tiene como inspiración.

**DIOS** Juan Francisco Cazorla  
Kathe PROFES Patricio Hidalgo  
Gaél  
Nico  
Diego  
**ALAN**  
**TEMIS** AMIGOS **EDI** Diego Jaramillo  
**Diego Balarezo**  
**CARMEN** Dani  
Fernanda **C u e n c a**  
Prisci nevenyz Arturo  
Miguel **FACU DISEÑO** UDA  
Hogar Cristo Rey **NESTOR**  
**FRANCISCO** COMPAÑEROS  
Familia **SONIA**

# AGRADECIMIENTOS

# ÍNDICE DE

DEDICATORIA	06
AGRADECIMIENTO	07
INDICE DE CONTENIDOS	08
RESUMEN	10
ABSTRACT	11
OBJETIVOS	12
INTRODUCCION	13
CAPITULO 1 / REFERENTES TEORICOS	14
1.1 El diseño de interiores dirigido a la tercera edad.	16
1.2 Diseño de interiores como generador de emociones.	20
1.3 Bienestar emocional base en el diseño de centros geriátricos.	21
1.4 El anciano y el niño	22
CONCLUSION CAPITULO 1	24
CAPITULO 2 / REFERENTES CONTEXTUALES	26
2.1 Los niños generadores de positivismo.	28
2.2 El anciano y sus limitaciones.	28
2.3 Proyectos Homólogos.	28
2.4 Análisis de Homólogos.	35
2.5 Hogar Cristo Rey.	37
2.5.1 Factores favorables del centro geriátrico.	
2.5.2 Factores desfavorables del centro geriátrico.	
2.6 Obtención de información.	38
2.6.1 Entrevistas	
2.6.2 Encuestas	
2.7 Tabulación de encuestas.	39
2.8 Resultados.	41
CONCLUSION CAPITULO 2	42
CAPITULO 3 / EXPERIMENTACION	44
3.1 Análisis de espacio y determinación de constantes.	46
3.2 Modelo operativo aplicado al diseño interior.	49
3.3 Ubicación de desarrollo de diseño.	51

3.4 Partes del espacio.	52
3.5 Seguridad y Continuidad.	53
3.6 Constantes.	53
3.7 Interrelación Variables y Constantes.	54
3.8 Determinación de relaciones eficaces para el diseño.	56
3.8.1 Primer Caso.	
3.8.2 Segundo Caso.	
CONCLUSION CAPITULO 3	60
CAPITULO 4 / PROPUESTA	62
4.1 Conceptualización.	64
4.2 Aplicación	65
4.3 Criterios de aplicación.	67
4.3.1 Cromática.	
4.3.2 Texturas.	
4.3.3 Iluminación.	
4.3.4 Mobiliario.	
4.3.5 Elementos Naturales.	
4.4 Descripción de la propuesta.	76
4.4.1 Funcionalidad.	
4.4.2 Expresividad.	
4.4.3 Tecnología.	
4.4.4 Planta Arquitectónica.	
4.4.5 Perspectivas Interiores.	
4.4.6 Detalles constructivos.	
CONCLUSION CAPITULO 4	98
REFLEXIONES FINALES	100
BIBLIOGRAFIA	102
INDICE DE IMÁGENES	104
INDICE DE GRAFICO	108
INDICE DE TABLAS	109
ANEXOS	110

# CONTENIDOS



# RESUMEN

El proyecto propone una solución a la falta de emociones positivas en centros geriátricos debido al aislamiento social y baja calidad de vida que afecta la salud de los ancianos, los datos obtenidos mediante investigaciones, entrevistas, encuestas fueron claves en este propósito, al originar los lineamientos para relacionar el diseño de interiores con las emociones. Los niños fueron elegidos como generadores de positivismo su relación con los ancianos fue clave para que mejoren su vida mediante la interacción social. El proceso finalizado con la creación de un proyecto en las áreas de patio, comedor y sala del Hogar Cristo Rey.

Palabras Clave

Calidad de Vida  
Emociones Positivas  
Ancianos  
Niñez  
Multifuncionalidad

## ABSTRACT

**THESIS: Design of interior spaces in geriatric centers**

This project proposes a solution to the lack of positive emotions observed in geriatric centers due to social isolation and low quality of life that affects the health of the elderly. The data obtained through investigations, interviews and surveys were key in this purpose, as it provided the guidelines to relate interior design with emotions. Children were chosen as generators of positivism; their relationship with the elderly was crucial to improving their lives through social interaction. The process culminated with the creation of a project in the patio, dining room and living room areas at *Hogar Cristo Rey*, a home center for the elderly.

### Keyword

Quality of life  
Positive emotions  
Elderly  
Childhood  
Multi-functionality

Mgst. Diego Balarezo  
**THESIS DIRECTOR**

Steven Tinoco Ordoñez  
**STUDENT**

  
UNIVERSIDAD  
AZUAY  
Dpto. Idiomas

  
Translated by,  
Lic. Lourdes Crespo

# ABSTRACT

# OBJETIVOS

## OBJETIVO GENERAL

CONTRIBUIR AL BIENESTAR DE LOS ADULTOS MAYORES A TRAVÉS DEL DISEÑO DE INTERIORES.

## OBJETIVOS ESPECÍFICOS

- ANALIZAR DIFERENTES ALTERNATIVAS PARA GENERAR EMOCIONES EN LOS ESPACIOS Y PROPONER UN MODELO EXPERIMENTAL.
- GENERAR UNA PROPUESTA DE INTERVENCIÓN PARA CENTROS GERIÁTRICOS.

En la República del Ecuador hay 1,2 millones de adultos mayores, según una encuesta realizada por el Instituto Ecuatoriano de Estadísticas y Censos (INEC). Un 53,4 % de ellos son mujeres, con una esperanza de vida de 78 años frente a los 72 años de vida del hombre, según datos de 2009, momento en que se realizó la encuesta, cuya ficha técnica no se hizo pública. En cuanto al estado anímico y satisfacción en mayores de 60 años, a pesar de que el 81 % dice estar satisfecho con su vida, el 18 % asegura no sentirse “en buen estado anímico” y casi el 46 % de los encuestados vive “preocupado porque algo malo le va a suceder”. El número de mayores que vive solo es del 11 %, mientras que el resto vive acompañado. (INEC, 2013) En la mitad de los casos, por su hijos. Un adulto mayor tiene muchísimas dependencias sobre su situación anímica, sobre su estado de ánimo, la compañía, el aburrimiento o el tipo de expectativas que puedan trazarse como ser humano, La sensación de desamparo afecta sobre todo a las mujeres de la sierra que viven solas, mientras que los hombres costeños que viven acompañados se declaran los más satisfechos con su vida. En gran parte de los casos son personas que se sienten y son perfectamente capaces de realizar trabajos comunes y corrientes, y es allí cuando generalmente empiezan los problemas, cuando no se les deja trabajar. Internándolos en centros geriátricos en los cuales pese a la buena intención de sus familiares lo que se logra es que el adulto mayor sufra un deterioro en su estado anímico acelerando el proceso de vejez a niveles que estando fuera de estos espacios no serían tan rápidos. La vida sigue un proceso en el cual las actividades que una persona efectúa poco a poco son limitadas por la edad es así que al hablar de la vejez como la etapa final hablamos de restricciones y conflictos internos al vernos incapaces de poseer metas o sueños pasando a ser considerados cargas lo que involucra que los lugares que utilizamos no son tomados en cuenta como prioritarios a la hora de ser diseñados, no se siguen lineamientos que vuelvan al entorno un lugar agradable si no que sencillamente se presenta el espacio como un área en la que muerte es esperada, morando en circunstancias muy semejantes a las de hospitales arruinando la parte emocional de quienes se hallan asilados. La calidad de vida dentro de estos espacios es importante porque permite un desarrollo óptimo en diferentes tipos de beneficios, en este caso el beneficio emocional que es el fundamental por el mismo hecho de que el resto ya han sido cumplidos y las personas se hallan en un periodo de su vida en la que sus necesidades están ligadas con el sentirse apreciados, algo que puede ser constituido en un espacio en el que sus emociones estén tomadas en cuenta para conseguir frenar el quebranto emocional que muchos soportan. La tesis establece como problemática al bienestar de los adultos mayores en los centros geriátricos, lo cual se plantea lograr al mejorar el nivel emocional relacionando estos espacios con la calidad de vida que se puede conseguir siguiendo los lineamientos psicológicos que permiten que las emociones se den de una manera óptima obteniendo lugares dinámicos que comuniquen vida, libertad y no la pavorosa sensación de aislamiento. Considerando estas posibilidades se plantea un proyecto de diseño interior con espacios que plantean al bienestar emocional como parte esencial de su constitución y se basan en la primicia de generar una mejor calidad de vida para quienes lo residieran. Lo que además quiero lograr es que se dé a conocer al diseño de interior como una disciplina que puede ayudar a fomentar el bienestar a través de la intervención en los espacios sin limitarse o agotarse en fines frívolos, como habitualmente se piensa, pues su ámbito de acción es diverso y tiene un rol importante al aportar a la satisfacción de necesidades humanas y sociales de diferente índole. Este proyecto de graduación será presentado a nivel de aplicación en plantas tipológicas, Se interactuara durante su desarrollo con disciplinas como la psicología, la salud, la ergonomía, la medicina, geriatría, etc. Asimismo se requerirá de la participación apoyo de profesionales e instituciones en el campo de la psicología y geriatría.

# INTRODUCCIÓN



# CAPÍTULO 1

## REFERENTES TEORICOS

Se abordan las diferentes formas de dirigir el diseño a un grupo específico de individuos, maneras de generar emociones positivas en los ancianos, el diseño en centros geriátricos, la relación existente entre la problemática social y nuestra carrera todo partiendo de un proceso de investigación y reflexión, además de la inclusión del niño a manera de generador de emotividad como punto central del proyecto.



# 1 El diseño de interiores dirigido a la tercera edad



La tercera edad - foto1

“En la República del Ecuador hay 1,2 millones de adultos mayores, según una encuesta realizada por el Instituto Ecuatoriano de Estadísticas y Censos (INEC). Un 53,4 % de ellos son mujeres, con una esperanza de vida de 78 años frente a los 72 años de vida del hombre, según datos de 2009, momento en que se realizó la encuesta, cuya ficha técnica no se hizo pública”.  
(INEC, 2010)



Deterioro en ancianos - foto2

“En cuanto al estado anímico y satisfacción en mayores de 60 años, a pesar de que el 81 % dice estar satisfecho con su vida, el 18 % asegura no sentirse “en buen estado anímico” y casi el 46 % de los encuestados vive “preocupado porque algo malo le va a suceder”. El número de mayores que vive solo es del 11 %, mientras que el resto vive acompañado. En la mitad de los casos, por su hijos. Un adulto mayor tiene muchísimas dependencias sobre su situación anímica, sobre su estado de ánimo, la compañía, el aburrimiento o el tipo de expectativas que puedan trazarse como ser humano, La sensación de desamparo afecta sobre todo a las mujeres de la sierra que viven solas, mientras que los hombres costeños que viven acompañados se declaran los más satisfechos con su vida. ”. (INEC, 2010)

(INEC, 2010)

En gran parte de los casos son personas que se sienten y son perfectamente capaces de realizar trabajos comunes y corrientes, y es allí cuando generalmente empiezan los problemas, cuando no se les deja trabajar. Internándolos en centros geriátricos en los cuales pese a la buena intención de sus familiares lo que se logra es que el adulto mayor sufra un deterioro en su estado anímico acelerando el proceso de vejez a niveles que estando fuera de estos espacios no serían tan rápidos. La vida sigue un proceso en el cual las actividades que una persona efectúa poco a poco son limitadas por la edad es así que al hablar de la vejez como la etapa final hablamos de restricciones y conflictos internos al vernos incapaces de poseer metas o sueños pasando a ser considerados cargas lo que involucra que los lugares que utilizamos no son tomados en cuenta como prioritarios a la

hora de ser diseñados , no se siguen lineamientos que vuelvan al entorno un lugar agradable si no que sencillamente se presenta el espacio como un área en la que la muerte es esperada, morando en circunstancias muy semejantes a las de hospitales arruinando la parte emocional de quienes se hallan asilados. La calidad de vida dentro de estos espacios es importante porque permite un desarrollo óptimo en diferentes tipos de beneficios, en este caso el beneficio emocional que es el fundamental por el mismo hecho de que el resto ya han sido cumplidos y las personas se hallan en un periodo de su vida en la que sus necesidades están ligadas con el sentirse apreciados, algo que puede ser constituido en un espacio en el que sus emociones estén tomadas en cuenta para conseguir frenar el quebranto emocional que muchos soportan.

Algo frecuente en la población ecuatoriana es que las personas de la tercera edad son considerados como ciudadanos de segunda clase es decir la forma en la que los mismos son tratados no es la adecuada para lo que han aportado a la sociedad, algo bastante contradictorio si se toma en cuenta la forma en la que estos son tratados en otros países y los aportes que se sabe pueden continuar generando en las personas que interactúan con ellos, pero ¿qué tiene que ver esto con el diseño? ¿Se puede generar un cambio en esta interacción a través del diseño?

Las preguntas son muchas y las respuestas limitadas el cómo lograr que los ancianos puedan de cierta manera ser considerados útiles es un reto para la sociedad pero si enfocamos este reto a nuestra carrera podemos obtener una serie de lineamientos por seguir para lograr ese objetivo.

Para comenzar, la tercera edad es una etapa de la vida que comprende varias edades, un individuo de 60 años no es igual a uno de 80 años puede haber un mayor deterioro en el primero o al contrario, estos aspectos deben ser medidos a la hora de proyectar soluciones, sobre quien enfocarnos, es la pregunta, quienes pueden ser los candidatos idóneos para ser parte de un proyecto de diseño que abra la mente de la sociedad frente a estas personas.

Si elegimos un rango de edad por poner un ejemplo las edades comprendidas entre los 60 y 70 tendríamos que ver cuáles son los intereses de estas personas y sus conocimientos incluso el tipo de educación que tuvieron y su clase social que aunque suene superfluo influye bastante en la manera de percepción que tienen de su entorno, además de los conocimientos que pueden generar para quienes interactúan con los mismos, partiendo de este punto podemos tener las herramientas clave para lograr recrear sociedad dentro de espacios es decir que el diseño sea generador de espacios en los que los individuos de la tercera edad no



se sientan aislados si no libres y útiles.

Dirigir el diseño hasta esta meta es lo que se quiere lograr, generando espacios libres que no limiten la comunicación de quienes se encuentran aquí si no que más bien ayuden a que las relaciones sociales aumenten, eso sería un buen diseño algo que lejos de lo banal se concentre en brindar un plus adicional en cada espacio, volviendo a la multifuncionalidad como una característica principal en el diseño, no centrándose en diseñar habitaciones bonitas o áreas sociales llenas de jardines si no que conectando al exterior con el interior a través de un proyecto de vinculación que permita la transmisión de los conocimientos de estas personas, ¿pero como lograrlo?

Los métodos para lograrlo son diversos en países europeos se ha podido generar espacios en los que las personas adultas comparten departamentos con los jóvenes universitarios, esto permite una conexión entre dos generaciones e intercambio de conocimientos además de reducir costos en renta para los jóvenes que acaban de concluir una carrera y lo que buscan es generar dinero sin gastar grandes cantidades en rentas, este proyecto de cierta forma se puede ver aplicable peor por otro lado debemos tomar en cuenta la forma de pensar que tienen las personas en nuestra sociedad y la relación que damos a los ancianos como el aburrimiento o cosas que no nos llenan o paran nuestras actividades diarias, limitando la continuidad de nuestros posibles objetivos, por esta razón este modelo podría resultar atractivo a la hora de ser aplicado a nuestro contexto social sin embargo en la práctica este modelo no sería aplicable en nuestra sociedad debido a que la cultura de los jóvenes no es de incluir a los ancianos en sus actividades, además que los estudiantes universitarios en su mayoría prefieren vivir con gente de su edad que comparten experiencias y modos de vida. Claro que sin descartar algunos puntos interesantes de este caso como lo son las relaciones que se pueden dar y la interacción cosas que podríamos emplear sin la necesidad de que ambas partes estén relacionados de manera tan directa como lo sería viviendo juntos.



La interacción - foto3



Relación intergeneracional - foto4



Enseñanza - foto5

(center, s.f.)

Otro ejemplo de relación es la que se pudo dar en un hogar de residencia de ancianos en Seattle USA (center, s.f.) donde la correlación fue muy directa al conectar a la misma con un lugar que bajo toda norma es lo opuesto, una guardería esto se dio con la consigna de que cuando una persona mayor tiene un motivo, una razón, un objetivo, una responsabilidad para vivir, vive más tiempo que si no tiene nada de ello este proyecto resulto ser muy bien recibido, ya que el aprendizaje era mutuo además "El experimento demostró que los niños se hacen más receptivos hacia las personas con discapacidades, aprenden sobre el proceso de envejecimiento, reciben atención y amor de los residentes cariñosos y entienden que los adultos también necesitan ayuda. Por otra parte, los ancianos estimulan su actividad física jugando con ellos, se ríen juntos y tienen oportunidades de transmitir distintos conocimientos, a la vez que la interacción influye positivamente en su autoestima". (center, s.f.)

Por otro lado se puede tener espacios que funcionen como centros de enseñanza ya que muchas de las personas asiladas tienen grandes conocimientos que pueden ser impartidos a ciudadanos menos favorecidos por ejemplo, estas actividades pese a parecer sin importancia ayudan muchísimo a la forma en la que los ancianos ven la vida algo que sin lugar a dudas representa retos para el diseñador de interiores es poder relacionar a los espacios con todo tipo de individuo sin dejar de precautelar la seguridad del principal residente pero a la vez sin convertir al espacio en un hospital carente de personalidad y que no demuestre esa relación interior exterior que se busca.

Teniendo como base estas relaciones podemos centrarnos en plantearnos la instauración de un modelo aplicable que tenga que ver con nuestra realidad general, de tal manera que el diseño de interiores genere un espacio de interacción social que permita un desarrollo en las personas que están tanto dentro como fuera del asilo, cambiando la concepción que todo tenemos sobre geriátricos que claramente no es la mejor principalmente si los conocemos.



Relación social - foto6

Es decir el planteamiento de un modelo que a partir de estos conceptos pueda aportar a la mejoría espacial de un centro establecido además de la estabilidad emocional en los ancianos.



# 1.2. Diseño de interiores como generador de emociones.

Para iniciar debemos tener en claro que son las emociones, “En estrecha relación con las motivaciones, las emociones son parte ineludible de nuestra condición humana. Enojarse, tener miedo, desear, son situaciones tan cotidianas como hablar o memorizar cualquier cosa, las emociones son reacciones naturales del ser humano o mejor dicho innatas que le ayudan en la conservación de su propia identidad y en la de la especie”. (Herrera, 2008)  
*(Herrera, 2008)*

Esto demuestra la importancia de las emociones para las personas y como cumplen funciones tan relevantes en nuestras vidas que muchas veces ni siquiera tomamos como cosas importantes si no que las damos por hecho.

Pero porque abordar a las emociones en el diseño de interiores, que tiene que ver un espacio con la felicidad o la tristeza. Parece fuera de lugar pero alguna vez en nuestra vida hemos estado en un espacio que nos hacía sentir mal sin saber porque, puede ser el aula de clase pintada de un estrambótico color o una habitación en la que lo que menos podíamos era conciliar el sueño. Esa aversión es una emoción básica al percibir algo que no es de nuestro agrado nuestra reacción ante tal estímulo será alejarnos y tratar de olvidar ese espacio que sí, es un área que fue intervenida por alguien que no supo o no tuvo conocimiento de lo que se puede generar con simples aplicaciones básicas de color o materialidad pero antes de adentrarnos en el diseño deberíamos conocer cuáles son las emociones al menos de forma superficial para ver en lo que podríamos intervenir.

Las emociones primarias son cinco. (Herrera, 2008)

- Miedo
- Amor
- Ternura
- Enojo
- Angustia

Todo ser humano ha sentido estas emociones en algún momento de su vida unas más que otras, lo importante es que las positivas sean mayores a las negativas para garantizarnos una buena calidad de vida, las personas de la tercera edad al igual que todos siguen sintiendo las mismas emociones estén donde estén, por eso el problema grande que muchos centros geriátricos tienen es que las emociones negativas terminan por superar a las positivas, el miedo de la muerte, la falta de amor, la angustia al sentirse desamparados, enojo al ver que sus familiares los recluyeron por considerarlos poco útiles, todos factores que al mezclarse generan un amplio problema de salud psicológica que al sumarse a la ya avanzada edad termina por deteriorar aún más sus cuerpos.

Partiendo de esta breve explicación sobre las emociones podemos hablar del diseño de interiores como salvador de estas personas que aunque suene pretencioso es bastante congruente con la realidad analizada. Los espacios pueden crear emociones de muchas maneras es un juego psicológico en el que se analiza a las personas que usaran las áreas, para determinar la manera más eficiente de estructurarlas. Las estructuras más allá de solamente servir de vivienda debe demostrar que es un hogar, olvidando su carácter de institución yendo un paso delante de tal forma que la percepción de quienes viven en el lugar no sea que todo acabo y están en el final de sus vidas, si no que están frente a un nuevo comienzo.

El diseño permitirá que el espacio pierda las características que lo asemejan a un hospital volviéndolo un lugar más agradable no solo para quienes lo habitan sino también para quienes los visitan, personas que al ir en las situaciones actuales de muchos centros terminan por salir deprimidos, por esa falta de vida que se ve al no tener objetivos definidos o actividades que los hagan sentir parte de algo nuevamente. El reto es saber escoger cuales son las emociones en las que se debe enfatizar al momento de diseñar y mantener un equilibrio que permita que todos se sientan bien sin caer en la generalización excesiva si no tomando en cuenta a ellos como individuos, conociéndolos de manera personal para saber cuáles son sus apreciaciones sobre el lugar en el que viven. reforzar la estructura social sería el mayor detonante de una mejor calidad de vida, el diseño de interiores lo puede hacer solo basta con elegir los puntos teóricos que pueden ser convertidos en físicos por ejemplo un espacio con paredes azules y una cama con iluminación tenue jamás será un generador de emociones positivas sin embargo es algo común de ver en los centros geriátricos, áreas despersonalizadas y que terminan por destruir aún más las claves de la calidad de vida, por el contrario un espacio vivo en el que la interacción con el exterior sea diaria generara emociones positivas continuas disminuyendo las negativas y garantizando un mejor estado anímico sin centrarnos en crear espacios prolijos, cambiando colores o panelerías si no yendo más allá con espacios vivos, aunque suene utópico se puede lograr recreando la sociedad y pensando siempre en la multifuncionalidad a la hora de plantear un proyecto ya que de esta manera se consigue que las personas que antes rehuían a conectarse con estos centros acudan y logrando una vez más la inclusión.

# 1.3. Bienestar emocional base en el diseño de centros geriátricos.

“El bienestar emocional muestra la tranquilidad de ánimo propio de aquel que se siente bien consigo mismo. Una persona que experimenta un alto grado de bienestar emocional siente una mayor influencia de emociones agradables: alegría, ilusión, gratitud existencial, entusiasmo” (www.definicionabc.com, s.f.) Al tomar esta definición podemos entender la gran importancia de las emociones en las personas y como pueden hacer que su vida se desarrolle con normalidad.

En nuestra carrera las relaciones a la hora de plantear soluciones son muy importantes porque permiten generar proyectos que de manera eficaz solucionan problemáticas, el caso que planteo va de la mano de las emociones como lograr que estas sean base para proyectar algo que cambie el entorno en el que un anciano se desarrolla. Lo que debemos tomar en cuenta es que estamos frente a los últimos años de vida de una persona, y debemos buscar que sean de calidad es decir sumarle vida a los años no años a la vida, como lograr esta hazaña. Fácil, plantear a las emociones como constituyentes espaciales configurando espacios sociales no aislados de esta manera estas capacidades no se perderán. Los centros geriátricos a menudo son constituidos de acuerdo al nivel económico de quienes los van a habitar pese a esto su configuración estructural siempre se asemeja a espacios médicos más que a zonas de vida, esto debido a la concepción que casi todo el mundo tiene sobre la tercera edad, y los cuidados que se debe tener al momento de tratar con ellos.

Las limitantes surgen en este punto ya que he desarrollo de los centros se dirige a cortar las libertades de quienes los habitan para de esta manera volverlos más manejables y hacer el trabajo de los cuidadores más fácil, sin pensar que esta limitación afecta la salud poco a poco, aumentando su trabajo. Las emociones se pueden establecer de diferentes formas el mismo contacto social con personas de fuera del contexto en el que se encuentran genera emotividad positiva, la naturaleza es otro aspecto que permite a los ancianos relacionarse con algo que los revitaliza, los animales también se convierten en una terapia, son tantos factores que pueden generar positivismo que el implementarlos estructuralmente resulta un reto para el diseñador.

Este estudio se concentra en las emociones por esta razón, la interminable cantidad de formas de establecer un diseño en estos espacios “Lo que interesa es conocer la trayectoria evolutiva del bienestar emocional, con especial atención en los últimos años de vida, los cuales se saben difíciles para las personas mayores, por estar caracterizados por pérdidas, amenazas y adaptación a nuevos estados psicosociales y físicos; estos acontecimientos pueden limitar la vida en términos cuantitativos y cualitativos A pesar de estos impedimentos los ancianos se adaptan a todos estos nuevos cambios, replanteándose sus metas y desafíos, adaptándolas a sus nuevas capacidades sociales, psicológicas y físicas; es por esta razón que muchos de ellos informan altos niveles de bienestar, pues sus metas ya no son las misma de hace años, lo que disminuye la frustración al fracaso cuando no se puede llegar a concretar las metas propuestas a esta edad”. (Arriagada, 2009). La adaptabilidad es clave ya que estas personas se adaptan a los espacios pese a que están mal diseñados, esto importa y mucho porque al desarrollar algo se busca que este conformismo desaparezca. Ellos recapaciten se den cuenta del lugar donde están, que son importantes para la sociedad, y así aprecien al asilo como un hogar es la meta del diseño de interiores, que cada día sea mejor que el anterior, lugares transmisores de cosas especiales que se queden en su mente. Esa es la consigna de diseñar apegados al bienestar emocional para traer inspiración, esperanza, calma, confianza y seguridad.



# 14 El anciano y el niño



Ancianos - foto7

Como se sabe cuándo los niños juegan el tiempo pasa lento, esto por experiencia personal todos lo sabemos, en nuestra niñez los juegos parecían eternos y las tardes jamás terminaban, la vida transcurría a nuestro alrededor pero nosotros teníamos esa mentalidad de estar en nuestro propio mundo libres de responsabilidades en el que lo único que queríamos es jugar, divertirnos sin pensar en el mañana siempre

Esta relación parece irreal pero podría ser el motor de muchas cosas buenas, como se sabe tanto niños como ancianos están en etapas en que la dependencia de otras personas es parte de su vida, esta semejanza permite una relación bastante sólida a la hora de plantear algo como la conexión de ellos en un espacio.

Un niño brinda muchos beneficios a las personas adultas, la alegría, el bienestar, el cariño desinteresado son puntos importantes que puede dar un infante sin necesidad de rodearlo de grandes implementos o brindarles excesiva cantidad de información sobre algo su naturalidad es revitalizante, ellos son sin lugar a duda pilar fundamental para el mantenimiento emocional de muchas personas.

viviendo el momento que al fin y al cabo es lo único que tenemos, en esto los pequeños se asemejan mucho a los ancianos con una gran diferencia ellos si piensan en que el tiempo pasa, la soledad se los recuerda, la monotonía les mata lentamente "El tiempo, hoy en día es un bien muy apreciado, por eso es importante usarlo en beneficio propio y del entorno. Es probable que para los adultos mayores el tiempo se convierta en un enemigo que los amenaza, transformando sus días en algo poco atractivo". (Chile, 2016) Sin lugar a duda la semejanza entre unos y otros está marcada, pero la relación no se encuentra desarrollada, para que ambos tengan lo mejor de cada uno permitiendo así que los adultos mayores recuerden esa fase de su vida y se dejen llevar olvidando las preocupaciones.



Relación niño anciano - foto8

Para que esta relación se dé en la reconstitución de espacios es primordial, el lograr un interiorismo eficiente que divierta a los niños y no interfiera con la movilidad de los ancianos si no que haga que los lazos se desarrollen es algo bastante complejo, pero no imposible de implementar, las opciones tal y como se habló en el punto anterior encaminadas a la generación de estabilidad emocional son prácticamente las mismas que pueden ser establecidas con infantes esto muestra una vez más el gran acercamiento que se puede dar y la indiscutible proyección que se puede dar a estas teorías al pasarlas de meros conceptos al terreno del diseño de interiores.



Niño - foto9

El juego y la interacción entre ambas edades se puede lograr tal y como lo vemos en la vida diaria abuelos y nietos, su relación es diferente a la de padres con hijos porque ambos se ven como amigos y compañía, el trazar lineamientos de diseño a partir de esta relación resulta bastante fácil ya que se debe tomar en cuenta lo que un niño busca es un espacio, el observar como este se desarrolla en un lugar para no aburrirse es indispensable a la hora de crear algo destinado a ellos, además se debe tomar en cuenta que espacialmente el lugar no sobre estimule a los ancianos si no que los alivie, la comodidad es primordial, las limitaciones para los niños no deben existir ya que son detonantes de no pertenencia, lo que se debe siempre tomar en cuenta es que ambos antes no han ser espectadores en el espacio si no que pasen a ser parte de él.

El diseño no debe ser algo excluyente si no incluyente para que esta relación funcione y no quede como una experimentación más.



Tercera edad - foto10



# CONCLUSIÓN

## CAPITULO 1

Este capítulo nos deja libre el camino para buscar una forma de desarrollar los conceptos que analizamos y la implementación de las mismas al generar diseño emocional en un espacio determinado para poder lograr que las personas de la tercera edad tengan una mejor calidad de vida y demostrar que el diseño de interiores puede ayudar a que problemáticas como estas tengan una solución efectiva.



# CAPÍTULO 2

## REFERENTES CONTEXTUALES

Este capítulo es la continuación de la parte teórica de este proyecto de tesis, en él se abordan las características y necesidades que el adulto mayor tendrá al encontrarse en un centro geriátrico, el tipo de espacialidad que los mismos deben tener, las normas a la hora de ser generados, la multifuncionalidad, los usos complementarios, la confortabilidad, en general que la propuesta sea práctica, útil, eficiente, es decir genere varias funciones sin perder su carácter de espacio de descanso cumpliendo la proyección que se quiere para el emplazamiento.



# 1 PROYECTO

CASA DE REPOSO Y ENFERMERÍA, DIETGER WISSOUNIG ARCHITEKTEN  
(ARQUITECTURA, PLATAFORMA ARQUITECTURA , 2015)



Adulto mayor - foto11

## 2.1 Los niños generadores de positivismo.

Las diferentes lecturas que analice a la hora de establecer el primer capítulo me permitieron elegir una forma de desarrollar mi proyecto, y es sin lugar a dudas la relación de los niños con los ancianos la que más me interesa, porque me parece que esta interacción puede originar espacios vivos que permitan a sus residentes volver a sentirse niños y a la vez el positivismo aumente, logrando una calidad de vida plena.

Es decir los niños serían los encargados de llevar toda esa energía al espacio pasando a ser parte fundamental del diseño extrayendo las características distintivas de esta etapa y explotándolas al máximo a la hora de crear dando esa energía a los ancianos.

## 2.2 El anciano y sus limitaciones.

Algo a tomar en cuenta son las limitaciones que tiene el anciano en su movilidad, entre otras cosas, estas limitaciones deben ser abordadas por el hecho de que los espacios no han de presentar problemas para ellos, deben ser adaptados precisamente para que su comodidad sea lo primordial.

El cómo lograr esto es cuestión del diseño, al no exagerar con detalles superfluos si no mostrar cosas útiles que ellos identifiquen con facilidad por lo tanto aprecien y vean que cumplen la función de mejorarles la vida, el diseño de interiores debe analizar los distintos métodos materiales y estructurales que encajen con la función de disminuir esas limitaciones para que de esta forma los espacios sean coherentes con lo que se quiere lograr.

## 2.3 Proyectos Homólogos

Las siguientes imágenes son parte de los proyectos analizados que demuestran las diferentes formas en las que puede ser desarrollado un centro geriátrico. A continuación analizaré uno a uno los proyectos que me parecieron más representativos y condensaré la información que podría ser reinterpretada y desarrollada en un proyecto local asumiendo la cultura de nuestra ciudad y no simplemente copiando y pegando un proyecto al momento de instaurarlo. Esto luego será relacionado con la parte emocional que brindan los niños para finalmente plantear posibles aplicaciones.

Arquitectos: Dietger Wissounig Architekten  
Ubicación: Leoben, Austria  
Año Proyecto: 2014

Este primer homólogo fue elegido por la materialidad que maneja la madera y el hormigón separan a las áreas pero no de manera brusca si no de forma armoniosa, las áreas de servicios están claramente establecidas, la multifuncionalidad es clave ya que las ventanas pueden ser intercambiadas para aumentar o disminuir espacios, además la conexión interior exterior es grande lo que permite una gran iluminación natural, los jardines me llamaron la atención ya que logran esa interacción naturaleza ser humano tan añorada, la claridad a la hora de escoger la cromática es otro favorable para que la luminosidad impere en cada espacio.



foto12



foto14



foto13



# 2 PROYECTO

RESIDENCIA GERIÁTRICA MAS PITEU - ESTUDIO PSP ARQUITECTURA (ARQUITECTURA, PLATAFORMA ARQUITECTURA, 2012)

Arquitectos: Estudio PSP Arquitectura  
Ubicación: Barcelona, España  
Año Proyecto: 2011

El proyecto presentado como segundo homologo lo tome en cuenta porque en su proyección existen valores patrimoniales en este caso pasaron a ser parte de la proyección no la limitaron si no que se integraron como elementos a destacar que terminaron por definir la residencia. Además se pudo crear espacios modernos sin destruir lo antiguo y la gran cantidad de iluminación natural que se puede lograr con un diseño bien establecido.



foto15



foto16



foto17

# 3 PROYECTO

RESIDENCIA HOGAR DE CUIDADOS ANDRITZ - DIETGER WISSOUNIG ARCHITEKTEN (ARQUITECTURA, PLATAFORMA ARQUITECTURA, 2016)

Arquitectos: Dietger Wissounig Architekten  
Ubicación: Austria  
Año Proyecto: 2015

El proyecto número tres habla sobre la instauración de jardines es decir incluir naturaleza como modo de cuidado de la parte emocional, el agua como relajante, la ampliación de zonas para socializar, la iluminación natural como actor principal del espacio en todas las áreas, el juego de proporciones espaciales, libre circulación todo conjugado en un ambiente de hogar.



foto18



foto19



foto20



# 4 PROYECTO

RESIDENCIA TERCERA EDAD Y CAPILLA SAN JOSÉ - PEÑÍN (ARQUITECTURA, PLATAFORMA ARQUITECTURA, 2011)

Arquitectos: Peñín Arquitectos  
Ubicación: Valencia, España  
Año: Proyecto 2009

El proyecto tiene luz natural en toda su espacialidad, tomando en cuenta las áreas comunales como puntos de referencia para distribuir el espacio. Además de tener dualidad, elementos que juegan entre lo abstracto, fusiones entre la estructura y membranas que permiten formas alternas de energía algo sin lugar a dudas bastante innovador en espacios residenciales.



# 5 PROYECTO

EDIFICIO RESIDENCIAL PARA ADULTOS MAYORES - ATELIER D'ARQUITECTURA J.A. LOPEZ DA COSTA

Arquitectos: Atelier d'Arquitectura J. A. Lopes da Costa  
Ubicación: Santo Tirso, Portugal  
Año Proyecto: 2013

En este proyecto destacan el aprovechamiento de la luz solar, las vistas, la correcta interrelación de los espacios material y cromáticamente la relación exterior interior, las áreas verdes están alrededor de todo el emplazamiento integrando todas las camineras además las sombras que generan sirven a las áreas de descanso.





# 6 PROYECTO

CENTRO SOCIO SANITARIO GERIÁTRICO SANTA RITA - MANUEL OCAÑA  
(ARQUITECTURA, PLATAFORMA ARQUITECTURA , 2009)

Arquitectos: Manuel Ocaña  
Ubicación: Carrer Màrius Verdaguer, 07760 Ciutadella de Menorca, Balearic Islands, España.  
Año Proyecto: 2009

Finalmente este sexto homologo tiene una diversidad de aplicaciones como los espacios abiertos interconectados un recorrido único en el que los limitantes han sido eliminados y que a la vez no parece uno solo por la diversidad de materiales que se han manejado así como la distribución de las áreas, la señalética un punto fuerte del proyecto ya que permite que los ancianos se guíen en el espacio así como la utilización de luz natural al convertir a las paredes en virtualidades y hacer del espacio algo no tan formal.

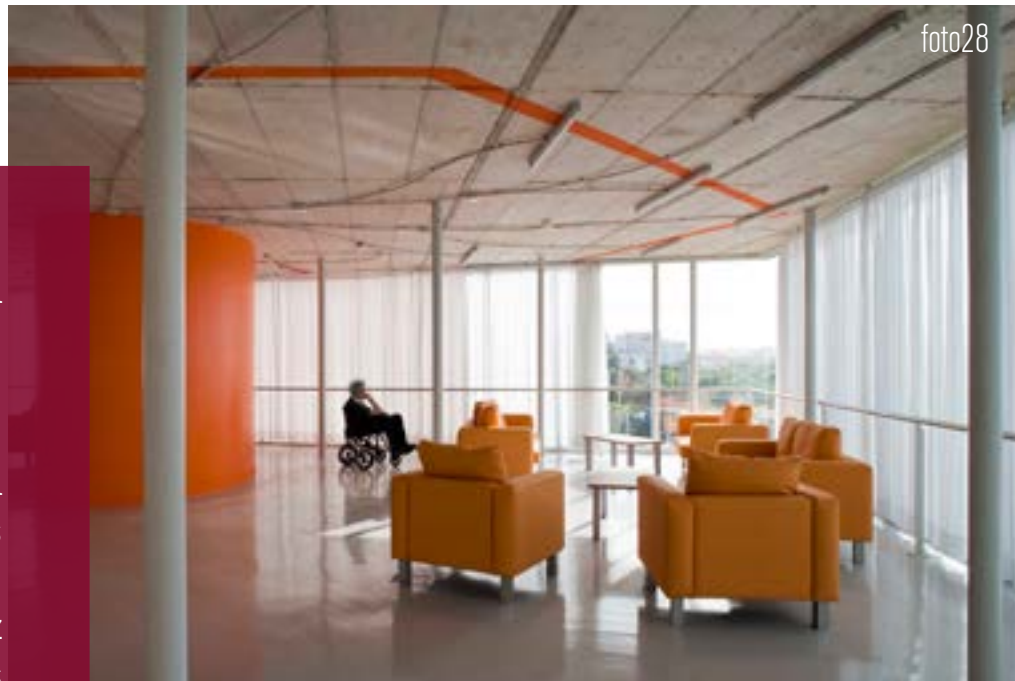


foto28



foto27



foto29

## 2.4 Análisis de Homólogos.

Tras la investigación de los homólogos se desglosaron los factores principales de cada uno.

### PROYECTO 1

Áreas comunes iluminadas  
Terrazas adjuntas y comedores  
Senderos para desplazamiento  
Jardín interior  
Iluminación y vistas sin obstáculos  
Evitar espacios oscuros  
Luz dirigida gracias a jardines -  
materialidad madera, superficies color  
claro, luz tenue, madera de fresno.

### PROYECTO 2

Elementos que condicionan el espacio  
forman parte del nuevo diseño  
Nuevo uso sin perder su carácter

### PROYECTO 3

Zonas comunes amplias  
Amplias galerías  
Zonas de vida adicionales  
Pasillos cortos y largos para tener una  
gran cantidad de visuales  
El espacio verde y abierto fue diseñado  
con la tipología del hogar de cuidado en  
la mente  
Plataforma sobre agua

### PROYECTO 4

Capilla y jardín  
Luz natural  
Socialización de arquitectura  
contemporánea

### PROYECTO 5

Hidroterapia  
Áreas verdes envuelven el  
conjunto

### PROYECTO 6

Espacio abierto interconectado  
Espacio poli atmosférico  
Señalética  
Colores  
Cerramientos sintéticos - azules y  
verdosos: temperaturas frías - amarillos:  
temperaturas cálidas.  
Arquitectura donde el usuario es actor y  
no mero espectador  
Fachadas falsas

Tras analizar, cada proyecto sacamos algunas de las características más importantes que nos podrían servir para el desarrollo de nuestro plan de tesis, estas diferentes opciones a la hora de aplicar el diseño nos ayudaran a ver las formas para generar una calidad de vida mejor de los ancianos. Lo que más llama la atención de los distintos factores que se encontraron es que la mayoría de los centros geriátricos tienen como punto fuerte la conexión con la naturaleza y la unión de exterior con el interior, además de la luz natural como recurso de diseño y la materialidad natural todo en general tiene como punto de partida a la vida como precursora de emociones positivas, es decir añadir vida a los años y no años a la vida con el diseño de los espacios



## PROYECTO 1

Me demuestra como uno de sus fuertes el uso de la luz natural para evitar todo tipo de espacios oscuros así como la anexión de la naturaleza a cada espacio, la materialidad es lo que más llama la atención ya que siempre se encaminan a los elementos naturaleza y con acabados que tienen relación natural, son transmisores de emociones positivas lo que genera una sensación de hogar algo que se busca al momento de tener calidad de vida para estos lugares.

## PROYECTO 4

Elegí este proyecto por el parecido con el espacio que seleccioné para establecer mi tesis, un lugar religioso y con fuerte historia de por medio este sitio logra fusionar la arquitectura contemporánea con la religión de manera que la conexión no resulta forzada si no que se ve bastante armoniosa, utilizando materiales naturales y a los jardines como conectores además de la comentada luz natural que se ve como constate en todos los proyectos analizados.

Tras analizar cada uno de los factores que envuelven el desarrollo de los proyectos dados podemos fijarnos en 6 puntos principales:

- Naturaleza / jardinería
- Luz natural
- Espacialidad Poli atmosférico
- Virtualidad
- Hidroterapia
- Amplitud

Estos se tomaran en cuenta a la hora de desarrollar el proceso investigativo a los involucrados, para poder en un futuro asignarlos en caso de que las personas elijan uno o varios como primordiales.

Como se ve en el esquema para que un asilo cumpla con el propósito de la tesis que es generar emociones positivas en quienes lo habitan debe tomar en cuenta el desarrollo correcto de todos los puntos antes analizados, solo de esa manera se seguirá una línea correcta de diseño y se lograra resolver los objetivos que nos planteamos. Esta relación debe cumplirse contando siempre con el entorno social en el que estamos emplazando el proyecto, ya que no es lo mismo construir un asilo en Europa que uno en Ecuador, los factores sociales al ser diferentes pueden hacer variar de gran manera lo que se busca y no ser aplicables o desechados con el tiempo por esta razón se debe conocer la opinión de los involucrados para tener de primera mano la información que encajara con su forma de ver la vida y el diseño sea un éxito.

## PROYECTO 2

Por otro lado me presenta algo muy común en las edificaciones patrimoniales que no pueden ser modificadas debido a que son consideradas obras únicas, en este proyecto esto no fue un limitante a la hora de aplicar un diseño ya que las estructuras pasaron a ser parte elemental del diseño si vamos al contexto de un posible proyecto en la ciudad de Cuenca nos encontraremos siempre con limitantes que pueden pasar a ser características fuertes de nuestro diseño al ser trabajadas de manera eficiente.

## PROYECTO 5

La base de este proyecto es la naturaleza pero tiene el plus de contar con la hidroterapia, que es la curación a través del agua algo que podría ser replicado en un diseño acorde a lo que se quiere lograr en la futura proyección.

## PROYECTO 3

Incluye el agua y la espacialidad como sus mayores fuertes, además las visuales son consideradas como algo sumamente importante, la vida es un elemento más de la arquitectura además la tipología de un hogar reina en el proyecto ya que como se sabe el hogar es el transmisor de buena energía y por ende lo que ayudara a que el anciano demuestre un estado de ánimo estable.

## PROYECTO 6

Una vez más la espacialidad de este lugar maneja a la iluminación natural, la virtualidad y los espacios abiertos como puntos principales del diseño además de algo que me llamo la atención, la señalización y colores que generan una poli atmósfera todo usando el espacio de manera que el moverse dentro del mismo sea practico, y no existan limitantes fuertes, además la eliminación de barreras me parece un punto favorable ya que estas paredes virtuales permiten una iluminación más directa que genera espacios vitales para estas personas.



# 2.5 Hogar Cristo Rey

“Es una institución pionera desde el año 1933 en la atención de las personas adultas mayores de escasos recursos económicos o que viven en total indigencia o mendicidad, la cual brinda atención en el ambiente biopsicosocial y espiritual, para hacer de esta etapa de la vida, una experiencia gozosa de vida, dinámica, feliz, alegre y confortable hasta el ocaso de su vida”. (Rey, 2013).

Para desarrollar el proyecto de tesis en mi caso, me centre en el Hogar de ancianos Cristo Rey que se encuentra ubicado en el centro histórico de la ciudad de Cuenca en el sector de las calles Gaspar Sangurima y Esteves de Toral, el mismo tienen alrededor de 77 años de existencia al servicio de los ancianos, y lo elegí debido a la gran carencia que observe en su desarrollo y la falta de calidad de vida en las personas que lo habitaban pese al esfuerzo de quienes los asisten, es en esa parte en la que creí que el diseño de interiores puede resultar beneficioso para ellos y por lo tanto un proyecto de tesis enfocado a los mismos generaría un resultado interesante.

En este espacio existe alrededor de doscientos ancianos, varios son de la ciudad y provincia además de zonas de Penipe en la provincia de Chimborazo, algunos llegaron por decisión propia y otros fueron traídos con engaños ya que no tenían familiares que los cuiden por lo que sus necesidades no podían ser cumplidas.

Mediante una entrevista a la directora de la institución la hermana Rosa Ruiz pude llegar a los siguientes datos sobre el centro geriátrico:

- Subsiste por las actividades que realizan las religiosas.
- Los ancianos que pueden trabajar realizan tortas, pan, empanadas y galletas además de la confección de fundas para la basura orgánica e inorgánica.
- Con los recursos que se tienen de la venta de estos productos se cubren las necesidades del asilo.

Algunos datos importantes que la entrevista me dio es que los sueldos de los distintos trabajadores de la institución reciben su sueldo de parte del MIES estos son la trabajadora social, el médico, la psicóloga, los terapeutas físicos y ocupacionales, además son 12 las hermanitas que trabajan en la misma sin fines de lucro y pertenecen a la congregación hogar de ancianos desamparados de Cristo Rey cuya sede se encuentra en Barbastra, España.

El sector en el que se encuentra ubicada la institución es otro de los datos que me pareció importante mencionar ya que según las hermanas es bastante peligroso, por lo que los familiares al momento de llegar a visitar a sus ancianos muchas veces han sido víctimas de robos en sus vehículos y la policía no tiene una ronda constante por el área. Un dato extra es el proyecto de murales que se planteó para exaltar el lugar con imágenes que proyectan a la vejez y el cuidado que las hermanas dan a los ancianos, además de otros que enaltecen los elementos identitarios cuencanos

## 2.5.1 Factores favorables del centro geriátrico.

- Cuentan con jardines y espacios abiertos amplios.
- Los espacios son factibles para ser modificados y los análisis previos de homólogos podrían ser aplicados de manera correcta.
- La capilla y por ende las visuales desde el interior del centro son perfectas para generar la conexión interior exterior requerida.

## 2.5.2 Factores desfavorables del centro geriátrico.

Los problemas que la directora me mostro como principales en el centro geriátricos son los siguientes:

- La adecuación de los dormitorios en los que caben alrededor de seis camas.
- La falta de duchas y un baño para cada dormitorio.
- La remodelación del área de enfermería.
- La mejoría de las áreas comunales.
- El comedor y su mobiliario.

## 2.6 Obtención de información.

Para lograr saber si los puntos obtenidos en el análisis pueden ser aplicados en el centro geriátrico ya establecido, realice una encuesta de manera aleatoria a cuarenta y cinco de las doscientas personas que se encuentran en el sitio estas preguntas fueron tabuladas con el fin de obtener la información que busco.

### 2.6.1 Entrevistas

La entrevista fue realizada a la hermana Rosa Ruiz directora del centro geriátrico la información que me brindo me permite conocer de primera mano la realidad del asilo y los factores que pueden ser intervenidos en el mismo. Todos estos datos se presentan en el punto 2.5 ya que sirven para la explicación de esta parte del proyecto.

### 2.6.2 Encuestas

Las encuestas fueron desarrolladas de tal manera que sean entendidas por las personas a quienes se les aplicaría la entrevista de forma clara , además de centrarnos en que sean preguntas cerradas cuya respuesta sea simplemente un sí o un no, para tener una mejor captación de información y lograr el objetivo de este proceso.

1. El espacio en el que vive le recuerda a su hogar.
2. Se siente cómodo al estar en este lugar.
3. El mobiliario del asilo le parece apropiado.
4. Le gustaría tener una mayor libertad dentro del espacio.
5. Las vistas del asilo le parecen buenas.
6. Los colores de paredes, el material de los pisos y la iluminación le agradan.
7. Le gustaría que los espacios sean más iluminados.
8. Le gustaría tener más áreas verdes.
9. Le gustaría tener más cantidad de espacios para socializar.
10. le gustaría que el asilo sea visitado por una mayor cantidad de personas.

## 2.7 Tabulación de encuestas.



Grafico 1 - pregunta 1

¿El espacio en el que vive le recuerda a su hogar?

El resultado de la primera pregunta deja claro que un 23% de personas considera que los espacios, les recuerda a sus hogar frente a un 77% que ve al asilo como todo menos como una vivienda.



Grafico 2 - pregunta 2

¿Se siente cómodo al estar en este lugar?

En esta pregunta el si se llevó un 34% frente al 66% del no esto demuestra que los usuarios no se sienten cómodos con el lugar en el que se encuentran.



Grafico 3 - pregunta 3

¿El mobiliario del asilo le parece apropiado?

En esta pregunta el 18% eligieron el sí y el 82% el no, lo que arroja una vez más que el mobiliario es deficiente y no cumple con las necesidades que estas personas requieren.



Grafico 4 - pregunta 4

¿Le gustaría una mayor libertad dentro del espacio?

El porcentaje de esta pregunta es de un 80%para el sí y 20% para el no un resultado bastante abierto y que demuestra que la libertad es algo que los ancianos quieren frente a cualquier limitante.

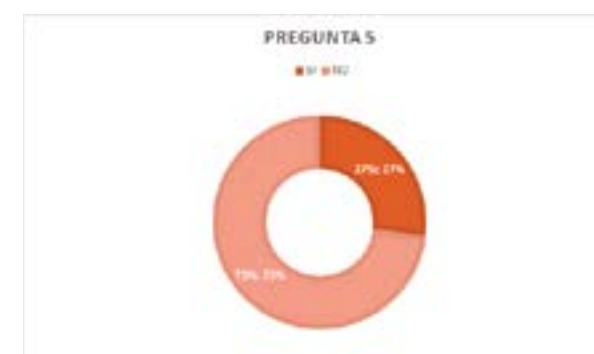


Grafico 5 - pregunta 5

¿Las vistas del asilo le parecen buenas?

27% considera que las vistas del asilo son buenas mientras que un 73% piensa lo contrario en esta pregunta se ve claramente, que la mayoría cree que las limitantes visuales son enormes lo que hace que por ejemplo: no se pueda apreciar la capilla un valor que es bastante bello para ser apreciado por quienes están en el espacio.



Grafico 6 - pregunta 6

¿Los colores de paredes, el material de los pisos y la iluminación le agradan?

Un 23%dice si a la pregunta mientras un 77% no es decir a la mayoría no le gusta la materialidad ni la iluminación considerando seriamente un cambio en las mismas.



## 2.8 RESULTADOS

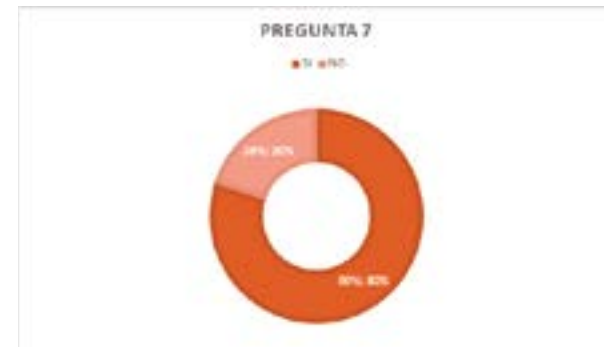


Grafico 7 - pregunta 7

¿Le gustaría que los espacios sean más iluminados?

La iluminación es algo que un 80% quiere frente al 20% es decir la mayoría cree necesario una mayor iluminación en las áreas en las que la iluminación artificial se sobrepone.

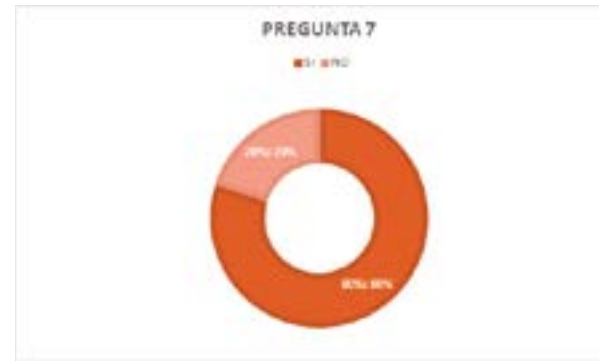


Grafico 8 - pregunta 8

¿Le gustaría tener más áreas verdes?

El 96% quiere más áreas verdes en centro, mientras que solo un 4% no lo considera necesario, esto me ofrece un dato muy importante para mi proyecto ya que de esta manera lo conocido en la parte de los homólogos puede concordar en el desarrollo de la propuesta.

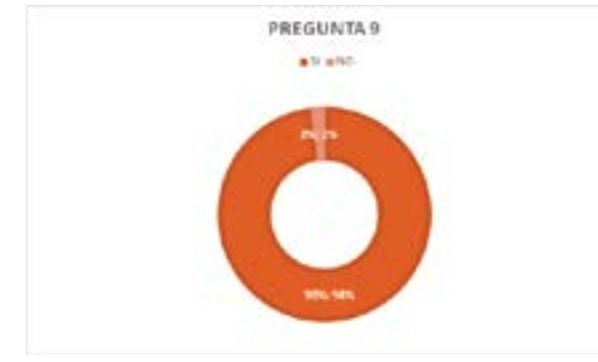


Grafico 9 - pregunta 9

¿Le gustaría tener más cantidad de espacios para socializar?

El 98% es tajante frente un 2% las áreas comunes son de gran importancia porque les permiten relacionarse y sentirse vivos por ende la tan grande respuesta, a tener lugares que sean zonas de interrelación y conocimiento entre más personas.



Grafico 10 - pregunta 10

¿Le gustaría que el asilo sea visitado por una mayor cantidad de personas?

Finalmente la última pregunta la aplique con el fin de medir que nivel de agrado tienen frente a las visitas y la relación de la personas con ellos aquí la respuesta fue que el 85% desea que las personas los visiten y un 15% no está de acuerdo, esto me da un dato importantísimo para mi estudio ya que demuestra que la relación con la sociedad así como un diseño en el cual la misma pueda conjugarse, daría como resultado una calidad de vida y una mejora absoluta de la parte emocional de ellos.

Realizado tanto el estudio de los homólogos como las entrevistas a los involucrados se puede tener una justificación clara para realizar la propuesta, Los homólogos demostraron que una constante en el diseño de asilos era la incorporación de la naturaleza, la luz natural y la materialidad que siga el lineamiento de representación de la naturaleza era lo que lograba que estos espacios tengan éxito a la hora de servir de refugio para los ancianos garantizándoles una calidad de vida acorde a sus necesidades. Las entrevistas por otro lado lograron que la información sea verificada y demostraron que los estudios que se realizaron en los proyectos internacionales son acordes a lo que piensan las personas de la tercera edad locales, y por lo tanto la aplicabilidad es posible.

A continuación se presenta los puntos que las personas consideraron como importantes en el diseño de sus espacios:

- Los espacios no los hacen recordar a un hogar.
- La materialidad del centro no es del agrado de ellos.
- La comodidad en los espacios no es buena.
- La luminosidad natural es escasa
- El mobiliario no es el apropiado.
- Las áreas verdes deben ser mejoradas
- La libertad es limitada.
- Los espacios sociales deben ser mayores
- La visualización frente al exterior es muy limitada.
- 

Las visitas e interacción con el resto de la sociedad deberían aumentar. Al relacionar esto con el diseño de interiores se tendrá que crear áreas de jardines, caminerías, mejorar los espacios sociales de tal manera que la comodidad sea lo más importante, ampliar las áreas comunales para que los ancianos no se sientan limitados, lograr mediante virtualidad la eliminación de los limitantes, cambiar la materialidad, eliminar los puntos oscuros a través de la iluminación natural y lograr la interacción social mediante un uso múltiple para ciertas áreas.

# CONCLUSIÓN

## CAPITULO 2

La investigación realizada para este segundo capítulo tiene una directa relación con los conceptos manejados en el marco teórico en el cual se hablaba de la forma de generar emociones positivas a través del diseño tomando en cuenta varias teorías que englobaban a lo que es calidad de vida de esta manera en este capítulo podemos ver las opciones que se tienen para cumplir con el objetivo de nuestro proyecto que son variadas y van desde la iluminación, la eliminación de barreras, la naturaleza y la ampliación de espacios, todos términos ya estudiados previamente y que al investigar en diseños internacionales fueron arrojados nuevamente demostrando que son constantes en estos proyectos arquitectónicos, siendo posible su instauración en los espacios que necesitemos generar o mejorar, la conexión de este capítulo con el siguiente es enorme ya que en esta etapa determinamos de cierta forma cual será el camino que nuestro diseño llevara, según lo ya explicado y por ende marcará el inicio de la materialización del proyecto a ser constituido.



# CAPÍTULO 3

## EXPERIMENTACIÓN

El presente capítulo guarda relación directa con el estudio desarrollado a partir de la búsqueda de homólogos y el análisis de las encuestas que arrojaron tanto los factores comunes entre todos los centros geriátricos para garantizar espacios verdaderamente acordes al contexto para el que son desarrollados, e información obtenida de la fuente a la que será aplicado el resultado final por lo tanto en esta etapa se desarrolla la relación ideal para que el diseño sea formado a partir de datos que cumplan con todas las exigencias que pretendo abordar en mi propuesta para lograr cumplir con el objetivo que es tener un espacio generador de emociones positivas.



# 3.1 Análisis de espacio y determinación de constantes.

Las cuatro constantes que deberán establecerse en el diseño son de extrema importancia para obtener un espacio como el que proyecto, para que esto se cumpla se debe entender el espacio en el que estoy trabajando en este caso un hogar de ancianos que funciona en una edificación que no sigue lineamientos de diseño si no que ha sido adaptada según los requerimientos que se presentaron a lo largo de los años.

**Los espacios comunales son variables y existen patios centrales , áreas de ocio en los que los ancianos pueden ver televisión , leer el periódico , jugar ajedrez y armar rompecabezas,** además tienen asistencia de profesionales en esas áreas ,existe una diferenciación entre las áreas comunes ya que por ejemplo la más extensa tiene un techo de vidrio que permite la entrada de luz y mantiene al espacio caluroso esta es usada por la mayoría de los ancianos, pero cuando los días son demasiado calurosos ellos prefieren un área mucho más fría que se encuentra en la parte de ingreso a los dormitorios , el comedor es otro de los espacios comunales que si bien está bastante iluminado por ventanas, cuenta con un traga luz debido a que el lugar se vuelve oscuro con forme el día transcurre.

**La materialidad en pisos no es adecuada ya que al humedecerse pueden volverse peligrosos esto ha sido tomado en cuenta por los administradores quienes han instalado barandales en todo el espacio para minimizar posibles accidentes** , los espacios son relativamente grandes para el número de personas que los usan esto me parece un punto favorable para el diseño ya que se podría trabajar en los mismos sin mucha dificultad , **la parte multifuncional puede ser trabajada de manera diversa ya que el número de áreas comunales es grande se podría lograr integrar el área social con el jardín y el comedor** en una gran área lo que permitiría tener una mayor interacción entre las personas, y una normalización de los espacios para convertirlos en verdaderos sinónimos de hogar.

A continuación, un cuadro explica cada uno de los bienes que se encuentran en las áreas del centro geriátrico.

JARDIN	COMEDOR	SALA
<ul style="list-style-type: none"> <li>• Patio de cemento sin cubierta.</li> <li>• Áreas verdes.</li> <li>• Mobiliario exterior.</li> <li>• Barandales para movilidad por pasillos.</li> <li>• Toma de agua.</li> <li>• Piso de cerámica.</li> <li>• Cerramiento de piedra en jardineras.</li> </ul>	<ul style="list-style-type: none"> <li>• Traga luz.</li> <li>• Mobiliario metálico.</li> <li>• Pisos de cerámica blanco.</li> <li>• Recubrimiento de madera paredes.</li> <li>• Ventanas de aluminio.</li> <li>• Recubrimiento de ventanas de hierro.</li> </ul>	<ul style="list-style-type: none"> <li>• Claraboya en techo.</li> <li>• Iluminación natural.</li> <li>• Piso de cerámica verde y crema.</li> <li>• Ventanas de aluminio.</li> <li>• Recubrimiento de ventanas de hierro.</li> <li>• Sistemas de ejercicio para ancianos.</li> <li>• Sofás metálicos con esponjas.</li> <li>• Recubrimiento de madera en paredes.</li> </ul>

Áreas de espacio - Tabla 1

Conociendo todos estos valores podemos plantearnos el cómo desarrollar una unión entre los tres espacios tomando en cuenta la estructura , los usos y la actividad extra que se planea ejecutar en este caso el poder lograr que los niños sean los generadores de emociones positivas en los ancianos tal y como se analizó en los capítulos pasados esto dando a entender que la interacción es la base generadora de positivismo en todo ser viviente y más cuando el mismo se encuentra en situación de aislamiento.

## Las imágenes que serán mostradas a continuación demuestran la constitución de los espacios del área a ser intervenida.

### JARDÍN

El jardín, cuenta con materiales como la cerámica en prácticamente todo su piso que al ser descubierto, en días de extremo sol no puede ser utilizado esto también se da al momento de lluvias, los jardines cuentan con divisores espaciales o jardineras de piedra que en caso de caídas en los ancianos podrían originar golpes fatales, las orillas de estas sirven como banquetas para que los adultos mayores disfruten del sol, además del mobiliario metálico que fue instalado a pleno sol, las especies vegetales son escasas y no muestran un cuidado permanente.



Jardin1 - Foto 30



Jardin2 - Foto 31



Jardin3 - Foto 32



## SALA

La sala por otro lado cuenta con una enorme claraboya que pese a parecer en una primera instancia un beneficio para los ancianos, termina por convertirse en un verdadero horno durante días de sol, la madera de en las paredes es usada para regular la temperatura cuando los días son fríos, las grandes ventanas permiten tener una amplia vista de todo el complejo incluido el jardín y la capilla pero los barrotos de aluminio vuelven al espacio un lugar en el que las libertades continúan limitándose, los sofás metálicos y llenos de esponjas finas no son ergonómicamente agradables por lo que no brindan descanso si no incomodidad, los juegos de mesa y futbolines tratan de ser una distracción pero su deterioro los vuelve inútiles al momento de estimular sensorialmente a quienes los usan, la cromática del piso parece más la de un hospital que de un lugar de entretenimiento, el almacenamiento es grande pero poco accesible para la manipulación de todo el que este en el espacio, en algunos pilares de la estructura se puede encontrar máquinas de ejercicios para los brazos algo que sirve para la movilidad motriz de estas personas.



Sala1 - Foto 33



Sala2 - Foto 34



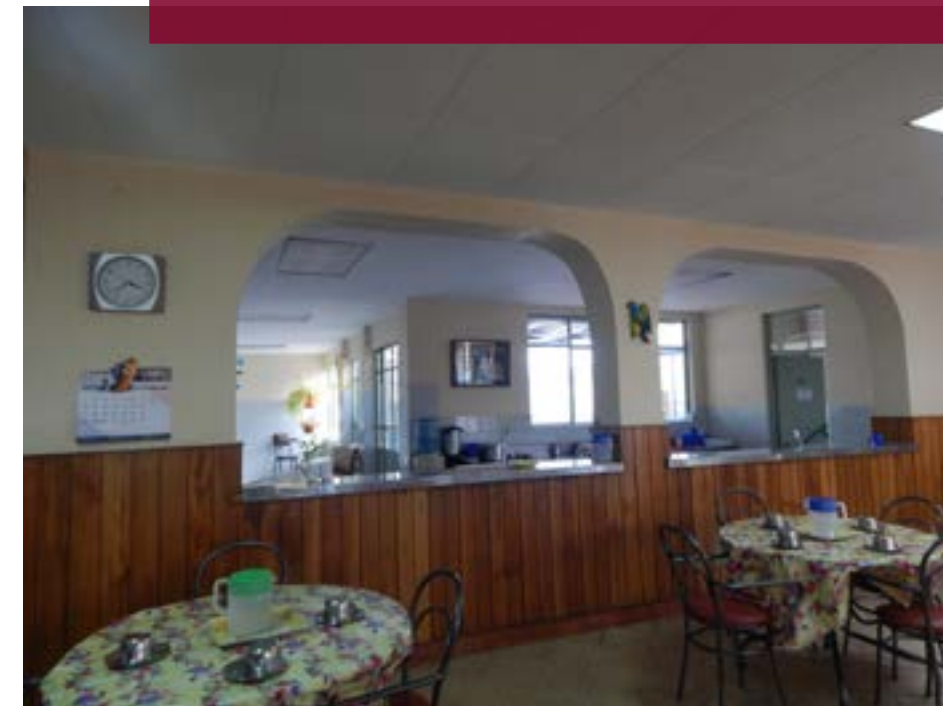
Sala3 - Foto 35

## COMEDOR

La madera en paredes al igual que el área de sala sirve como reguladora de temperatura, la constante es el piso en un mismo tono, en materiales fríos que hacen que se pierda cualquier parecido con vivienda, el mobiliario no es el correcto el hecho de ser metálico lo vuelve incomodo a simple vista la mesas son del mismo material y existe el peligro de que con movimientos fuertes puedan llegar a caer. En el cielorraso un traga luz ilumina el interior del espacio frente a la barra de despacho de alimentos.



Comedor1 - Foto 36



Comedor3 - Foto 38



Comedor2 - Foto 37

## 3.2. Modelo operativo aplicado al diseño interior.

Para realizar el proceso de diseño se deben analizar las variables generadas por las investigaciones y la lectura de homólogos, una vez analizadas se seleccionará la manera correcta para poder realizar una proyección en el espacio a ser constituido.



# VARIABLES

## MATERIALIDAD

Una parte fundamental a la hora de constituir un espacio es la materialidad que este tendrá, en el caso de un asilo se deberá tomar en cuenta materiales no peligrosos para que ellos los puedan usar así también se debe tomar en cuenta el lugar en el que se aplicaran los mismos ya que un material excesivamente moderno puede contrastar de manera errónea en un espacio que tiene una estética ya definida.



Materialidad - Foto39

## LUMINOSIDAD

La iluminación natural es una parte fundamental al momento de diseñar espacios con este carácter ya que las personas de edad avanzada lo que requieren es lugares en los que el calor del sol los reconforte y donde la iluminación natural no sea extremadamente necesaria durante todo el día si no solamente durante las horas nocturnas.



Luminosidad - Foto40

## ESPACIALIDAD

La espacialidad es muy importante ya que las áreas deben tener medidas que permitan una movilidad acorde a lo que se necesita para que estas personas puedan realizar sus actividades con normalidad.



Espacialidad - Foto41

## MULTIFUNCIONALIDAD

Esta variable es lo que resulta indispensable en mi proyecto ya que busco la generación de espacios que se interrelacionen entre sí para tener una zona que se conecte con la función adicional que pretendo establecer en el centro.



Multifuncionalidad - Foto42

## CROMÁTICA

La cromática es una de las formas más importantes al momento de establecer el proyecto ya que a través de los colores se pueden generar expresiones que beneficien con la parte emocional de las personas que se encuentran en los espacios a ser diseñados.



Cromática - Foto43

## NATURALEZA

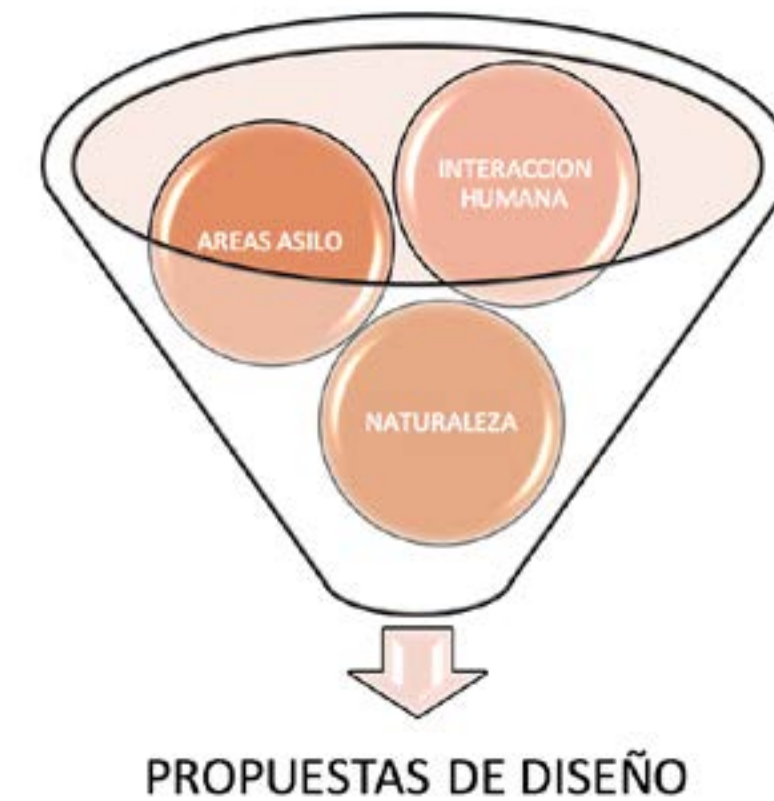
La naturaleza por otro lado sirve como generadora emocional, es decir, logra un cambio de humor en quienes están en contacto directo con la misma, por lo tanto, su desarrollo en el espacio permitirá que los ancianos tengan un estado anímico más acorde a lo que busco al realizar este proyecto.



Naturaleza - Foto44

# 3. Desarrollo de Diseño

Dentro de la propuesta se intervendrán estas tres zonas por considerarlas las de mayor interacción dentro del asilo por el hecho de que el proyecto tiene como fin el generar emociones positivas mediante las relaciones humanas en esta área por lo que pasaron de ser zonas definidas y constituidas solo para adultos mayores a ser espacios multifuncionales.



Relación propuesta Grafico 11

La interacción humana al mezclarse con los atributos de asilo y la inclusión de la naturaleza permite una propuesta que cumple con lo que se busca que es generar emotividad positiva tal como se ve en el análisis de homólogos para luego otorgarnos posibles soluciones, que al aplicarlas cumplan con todas las normas necesarias permitiendo el buen diseño.

# 3.4 Partes del Espacio

## PAREDES

Las paredes del centro son lo principal porque en la edad adulta sirven de soporte mientras el anciano camina por lo que la materialidad debe ser la correcta y el uso de barandales indispensable, estas pueden ayudar dirigirse así puntos específicos del espacio por lo que su intervención es primordial al momento de ejecutar la propuesta

## PISOS

Los pisos como se sabe deben manejar una constitución y materialidad acorde a quienes los usan con materiales antideslizantes y colores que transmitan calidez no elementos fríos que terminen por asemejar más a una clínica que a un espacio de vida.

## CUBIERTAS

La translucidez es importante en las cubiertas ya que permite el ingreso de la luz natural algo muy necesario para los individuos que habitan estos centros, por lo rehabilitador de esto.

## JARDINES

Las áreas verdes son indispensables y al menos en este proyecto son varias las existentes, se sabe lo que las virtudes que la misma tiene y sus beneficios para quienes conviven con ella por lo tanto es un elemento indiscutiblemente aplicable a la hora de diseñar.

## CIELO RASO

La constitución de los cielos rasos no debe ser sobresaturada ya que esto hará que el espacio se reduzca, debe tener iluminación natural si se puede y en caso de que no se debe trabajar de tal forma que la luz artificial sea lo más parecida a la natural.



Sumatoria Grafico 12

El modificar todas estas partes del espacio permite una mejoría en la parte psicológica de quienes los habitan, permitiendo de esta manera obtener una mejor calidad de vida para quienes habitan el lugar.

# 3.5 Seguridad y Continuidad

La seguridad es tomada en cuenta en cada aspecto del diseño, actualmente el centro cuenta con barandales en cada pasillo con el fin de que los ancianos no corran peligro a la hora de moverse a través de los espacios, los pisos son los que no creo tengan toda la seguridad del caso ya que si llegan a humedecerse podrían resultar peligrosos, además las jardinerías presentan bordillos divisorios que en caso de una caída podrían poder en riesgo la integridad de las personas, el mobiliario del área de comedor es otro elemento que considero puede ser mejorado así como el resto de mobiliario que no concuerda con la parte que este proyecto pretende cambiar.

Por otro lado, la continuidad en los espacios no está establecida ya que cada uno funciona como un área independiente lo que hace que la espacialidad se rompa y los ancianos no se relacionen entre si y algunos se sientan aislados además de que tener un espacio continuo permite una orientación eficiente de ellos y mejora el trabajo de quienes los asisten.

# 3.6 CONSTANTES

Las constantes a la hora de plantear el diseño son cuatro:

## EMOCIONAL

Esta constante se constituye por el objetivo claro del proyecto de tesis que es generar emociones positivas en los ancianos, y es variable porque a partir de esta se deben constituir los espacios es decir cada posible proyección debe tener como fin el suplir la problemática que sería la falta de emotividad positiva.

## MATERIAL

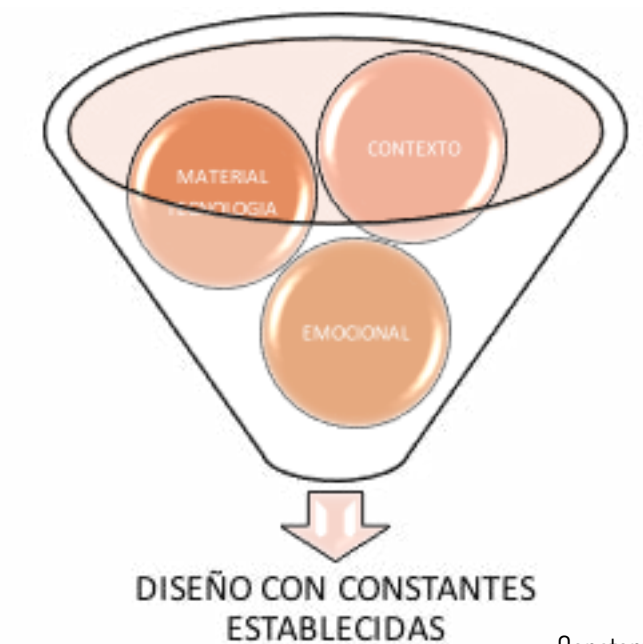
La materialidad es la constante más importante ya que es de la que depende que el diseño funcione y que las otras sean concretadas, solo a través de una buena materialidad se podrá generar una espacialidad correcta.

## TECNOLOGÍA

La tecnología de constitución espacial es constante y deberíamos escoger una acorde con las necesidades del mismo, guiándonos en lo que buscamos tener como resultado y la forma en la que las personas la utilizaran con forme se van adaptando al mismo.

## CONTEXTO

El contexto en esta constante determinante ya que el espacio que se trabaja es un espacio que tiene limitantes y deben ser analizados antes de ser intervenidos para no cambiar de manera abrupta la significancia de los espacios olvidando los orígenes de los mismos.



Constantes Grafico 13



# 3.7 Interrelación Variables y Constantes.

De una correcta suma de constantes y variables surgirá el diseño para esto se realiza un esquema en el que se mostraran las distintas relaciones que se pueden generar para cumplir con el fin del proyecto y se elegirá cual es la que cumple con la mayor cantidad de variables para de este modo elegir la proyección final.

**Las relaciones que se dan en el cuadro se dan por los siguientes motivos.**

## Emocional / Naturaleza

Esta interacción es muy importante ya que las emociones positivas tienen una conexión muy fuerte con la naturaleza, ya que una persona que está en continuo contacto con esta demuestra un estado de ánimo diferente a alguien que habita en una ciudad toda su vida. Esta relación es muy significativa y su inclusión en el proceso de diseño me pareció muy importante para lo que se pretende lograr.



## Contexto / Multifuncionalidad

Esta relación se da por el hecho de que el contexto es el que permite que los espacios sean modificados o permanezcan de la misma forma es a través de la intervención que se podrá cambiar la concepción del mismo para darle múltiples usos y por lo tanto lograr integrar a los niños con los ancianos como se pretende con el proyecto.



## Contexto / Espacialidad

Una vez más se tomó como constante al contexto ya que no puede ser modificado pero la espacialidad dentro del mismo si puede ser cambiada totalmente al momento de redefinir los espacios volviéndolos acordes a las necesidades que queremos suplir tanto de los ancianos como de los infantes.



## Tecnología / Luminosidad

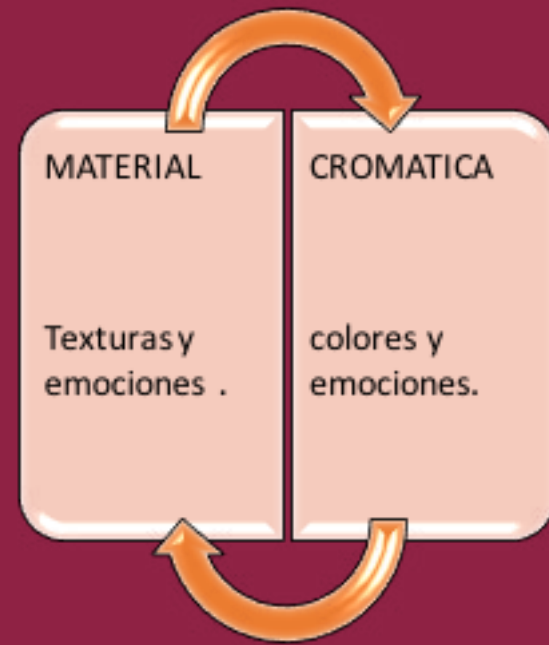
La luminosidad es una variable clave en todo el proyecto debido a que el espacio lo que busca es tener una ambientación que elimine las barreras y que mejor que utilizando la luz natural para tener este cometido es por esta razón que la tecnología es muy importante y se relaciona por el hecho de que existen una gran variedad de formas tecnológicas de hacer de la iluminación un elemento fuerte del proyecto.





### Material / Cromática

El constante material, se relacionó con la cromática porque los colores y las texturas son un punto clave en la instauración del proyecto al definir claramente amplias zonas y vincular a los individuos generando emociones que mejoran su calidad de vida.



## 3.8. Determinación de relaciones eficaces para el diseño.

### Determinación de relaciones eficaces para el diseño.

Para conocer cual opción de diseño es más acorde con el proyecto se desarrollan dos casos o tipos de solución cada uno siguiendo los lineamientos presentados en el cuadro anterior al momento de plantear soluciones.

### CASO 1

Emocional	<ul style="list-style-type: none"> <li>Integración de área de jardín con resto de espacios</li> </ul>
Contexto	<ul style="list-style-type: none"> <li>Eliminación de limitantes entre exterior e interior.</li> <li>Generación de otro uso para áreas interconectadas.</li> </ul>
Tecnología	<ul style="list-style-type: none"> <li>Virtualización de espacios.</li> <li>Eliminación de limitantes visuales.</li> </ul>
Material	<ul style="list-style-type: none"> <li>Búsqueda de colores y modos de expresión que generen emociones positivas en los usuarios.</li> </ul>

Casouno Tabla 2

La explicación de este cuadro se da en el punto 3.8.1 de esta manera podemos apreciar cual fue la forma de plantear

### CASO 2

Emocional	<ul style="list-style-type: none"> <li>Jardinería vertical en todas las áreas intervenidas.</li> </ul>
Contexto	<ul style="list-style-type: none"> <li>Usar los espacios e reinterpretarlos de manera morfológica de tal manera que el uso pueda ser simplificado.</li> </ul>
Tecnología	<ul style="list-style-type: none"> <li>Generación de iluminación centralizada en áreas necesarias.</li> </ul>
Material	<ul style="list-style-type: none"> <li>Configuración de señalética que permita interconectar espacios mediante el uso de materialidad.</li> </ul>

Casodos Tabla 3

La explicación de este cuadro se da en el punto 3.8.2 de esta manera podemos apreciar cual fue la forma de plantear



## 3.8.1 Primer Caso

En este punto se desarrollan todas las directrices generadas en el caso uno, a manera de boceto y esquemáticamente se presentan como actuarían los materiales en los espacios asignados, ya que como se sabe se trabaja en tres áreas del centro geriátrico se procedió a de manera de borrador unir tres zonas y dar un primer avance de lo que la propuesta final muestra.

Se desarrolló la eliminación de limitantes e inclusión de iluminación natural además de la naturaleza, la cromática, texturas y aumento de áreas con fines múltiples.



Rendercaso1 - Foto45

### Desarrollo

El desarrollo se dio mediante la implementación de áreas verdes que se distribuyeron en el patio central, estas áreas verdes se conectaron con el interior del comedor y sala con el fin de que exista una constante en toda la zona, del mismo modo la materialidad en pisos del patio sala y comedor se constituyeron de madera para continuar con la relación entre espacios que se busca, se eligió un mobiliario cómodo que refleje lo que la experimentación dio como resultado, el color se manejó en tonos pasteles para generar tranquilidad.

## 3.8.2 Segundo Caso

El caso desarrollado a continuación muestra una inclusión de la naturaleza como determinante del espacio y permite ver como sería la inclusión a manera de borrador de la misma, mas no un resultado final su desarrollo fue dado con el fin de generar un esquema de la relación que se quiere lograr con el diseño final.

La señalética para ayudar a la movilidad así como la implementación de la naturaleza y la iluminación permite que los espacios se desarrollen como uno solo logrando cumplir con la multifuncionalidad que se pretende proyectar.



Rendercaso2 - Foto46

### Desarrollo

La señalética en colores que se relacionan con actividades según la psicología del color fue utilizada en las áreas de circulación, los colores fuertes en paredes se establecieron con el fin de estimular los sentidos de quienes se desarrollen dentro de estos, así mismo las superficies verdes sirvieron de constantes dentro de cada uno de los espacios, la madera tanto en mobiliario como en paneles ofreció integración en zonas que podrían parecer independientes y que gracias a esto se volvieron una sola.



# CONCLUSIÓN

## CAPITULO 3

A partir de la experimentación de la teoría del capítulo uno y dos, se desarrollaron las relaciones para poder definir qué camino debería tener el concepto para la propuesta de aquí surgieron dos casos de diseño en los cuales a manera de borrador se presentó como podría ser la aplicación, en un diseño mas no demuestre, algo final todo es esquemático utilizando las variables y constantes así se sentaron las bases del capítulo cuatro y la finalización del proyecto.



# CAPÍTULO 4

## PROPUESTA

La propuesta se basa en toda la teoría mencionada en los capítulos uno y dos misma, que luego se experimenta en el capítulo tres para obtener lineamientos claros de diseño, de tal manera que todo siga un orden con el fin de cumplir los objetivos planteados en un inicio.



# 4.1 Conceptualización.

Para establecer el concepto primero conoceremos los motivos por los que el mismo fue desarrollado el primero de estos fue la inclusión de la naturaleza esta fue tomada en cuenta por la conexión que tiene con las emociones positivas, algo que en el capítulo dos se vio reflejado en la gran inclusión de espacios verdes que se ve en los asilos consultados, además las lecturas que se desarrollaron para entablar el marco teórico siempre llevaron consigo la consigna de que entre más naturalidad mejor es el espacio porque los beneficios psicológicos son altos.

Pero no se trata de incluir a la naturaleza como tal es decir instaurar jardinerías en todo el espacio si no ser un poco más literal y enfocarnos en lo que es la naturaleza las formas que proyecta, los sonidos, colores y texturas que posee, luego de esto condensar todo de manera que el diseño tenga los parámetros que la naturaleza tiene sin saturarlo de plantas o vegetación algo que no sería diseño si no simple decoración sin fundamentos teóricos tras de sí.



Naturaleza - Foto47



La interacción social de los niños con los ancianos obedece a otro punto a ser tomado como concepto que es la relación humana como generadora de positivismo es decir la relación y comunicación entre ambas partes permite que los espacios tengan varias funciones al adaptarse a otros individuos, ajenos a la realidad constitutiva del área intervenida

Niños - Foto48

De esta manera se generó dos formas para establecer un concepto dado que ambas son importantes para la propuesta, se plantea su fusión para desarrollar un concepto único es decir la naturaleza y la interacción o multifuncionalidad originaran el diseño final.

La fusión configura un concepto en el que la naturaleza es incluida de manera material tomando en cuenta además que la naturaleza incluye no solo vegetación y cromática si no a la iluminación como parte de ella la multifuncionalidad en mobiliario siempre obedecerá a cumplir con el fin de que la relación entre los ancianos y el niño se pueda dar sin impedimentos físicos en su constitución es decir este pueda ser adaptado a cualquier situación que se dé dentro del espacio que se disponga.

Para poder establecer esta propuesta se puede generalizar y plantear un diseño universal debido a que la psicología de la vejez pone a la naturaleza y la interacción humano, como algo indispensable lo que causa que ambas sean completamente aplicables en todo tipo de hogares de ancianos volviendo al diseño o el concepto en si aplicable en varios contextos. Por ende el concepto según mi criterio será llamado **multinatural** ya que incluye los lineamientos de ambas herramientas que utilizo para desarrollar mi proyección de diseño.

# 4.2 Aplicación

La aplicación conceptual se desarrolla de tal manera que las herramientas dadas para mostrar la naturaleza y multifuncionalidad se vean reflejadas en todo el espacio esto será explicado de la siguiente manera:

## MULTINATURAL

Se utiliza la cromática y materialidad, que se relacione con la naturaleza es decir que transmitan lo que es, como tal más no el poner una planta dentro de la sala eso no sería lo que se busca y no conllevaría ninguna solución. Por otro lado la multifuncionalidad tendrá que ver con la relación con los niños que fueron elegidos desde un principio con los que cumplirían la labor de interacción social para que los ancianos vuelvan a sentir que son parte de una sociedad, ellos además fueron escogidos por la vitalidad que transmiten y la vida que llevan a los lugares en los que se desarrollan, los espacios se vuelven multifuncionales debido a que deben ser adaptados no solo a los ancianos si no, a los nuevos visitantes sin que esta adaptabilidad se vea forzada y sin carácter.

Jardin4 - Foto49



Esta solución es explicada con mayor detalle en el punto 4.4.5

## Jardín

El amplio espacio que tiene el área de jardín o patio central, además de ser un punto importante a ser intervenido es el referente que se tiene para generar iluminación natural para el resto de áreas, el ya establecimiento de jardines en la zona da bases para poder desarrollar una intervención de este tipo, algo importante a tomar en cuenta es el enorme espacio sin uso alguno ya que el patio tiene mobiliario que no es cómodo y además no guarda relación materia con el entorno.

## Solución

La multinaturalidad propone romper los limitantes dados por las extensas jardinerías disminuyéndolas, pero manteniendo árboles que den la sensación de espacio exterior y contacto con la naturaleza, jardinerías altas que permitan el acceso a los ancianos para intervenir en las mismas su cuidado ayudara a que la relación se dé entre ellos y los niños, el mobiliario será cambiado de tal forma que sea cómodo para poder interactuar con las visitas, la materialidad y cromática tendrá la gama de colores, texturas todo inspirado en lo natural.





Esta solución es explicada con mayor detalle en el punto 4.4.5

## Sala

La sala es una de las áreas más importantes a ser intervenidas porque en las misma se desarrollan un gran número de actividades juegos, ejercicios, mirar televisión, lectura, etc. todas bajo una claraboya de vidrio que lo que hace es convertir al espacio en un horno durante horas de gran soleamiento y en un congelador si las temperaturas son bajas, el mobiliario es deficiente metálico con cero confortabilidad para los usuarios, el almacenamiento de ambos lados pese a ser grande no es funcional y la madera no encaja con el resto del espacio a nivel material.

## Solución

El concepto como solución de los problemas de este espacio será aplicado de tal forma que el mobiliario se vuelva confortable para todo tipo de persona además de que tenga varias funciones adaptándose a diferentes necesidades que puedan surgir, el almacenamiento se buscara que siempre sea fácil de estructural no con mobiliario clásico si no con algo que llame la atención de los visitantes que pueda ser adaptable a otros usos, la cromática en materiales de pisos, paredes y panelería seguirá el lineamiento del concepto que es el de preservar la naturaleza como constante con una paleta de colores que tenga relación entre si recordando que la vida se encuentra en el espacio.

## Comedor

El área de comedor es bastante grande pese a esto el mobiliario carece de un carácter de diseño apropiado, la iluminación natural es buena pero espacialmente se puede lograr mejorar el espacio si se propone hacerlo, la continuidad material entre el espacio interior y exterior es igual pero los mismos continúan en esa gama de colores que no transmiten nada más que energías negativas y sensación de estar en un espacio sin vida, la madera al igual que en la sala se usa como recubrimiento de las paredes hasta una altura límite que además sirve para sostenerse mientras los ancianos se movilizan por el espacio. Un traga luz se encuentra en el área pero la iluminación que aporta no es destacable ni cambia en gran medida como se aprecia el lugar.

## Solución

La aplicación del concepto se da al aumentar la luz natural mediante la eliminación de paredes que pese a que tienen ventanas no generan esa naturalidad que busco, la sensación de estar en el exterior, además plantear que el comedor se expanda fuera de los limitantes del mismo es una forma de interrelación que permitiría unir a los espacios de manera más contundente, los colores de la misma gama que trabajamos en el resto de áreas será determinante para que el concepto sea un éxito, la materialidad de pisos debe ser de igual manera la misma que en el resto de zonas y el mobiliario cumplir con la función de ser adaptable para todo tipo de persona sin excluir.

Comedor4 - Foto51



Esta solución es explicada con mayor detalle en el punto 4.4.5

# 3 4. Criterios de aplicación.

La aplicación parte del concepto de lo multinatural que es la unión de lo natural y la multifuncionalidad, algo que llegue a tomar como noción luego de los primeros capítulos, que me mostraron a la naturaleza e interacción humana como determinantes para generar calidad de vida por lo tanto estas herramientas son las base a proyectar en cada uno de los espacios, y su aplicación será demostrada en los siguientes puntos.

## 3.1 4. Cromática.

La cromática se guía en la naturaleza y su importancia para la producción de espacios generadores de positivismo, buscando este fin uso los colores que tengan que ver con la naturaleza, sus elementos tal y como se explicara a continuación.

### VERDE

El color verde y su relación con la naturaleza es más que obvio, se encuentra en prácticamente todo tipo de vegetación, y es fácilmente reconocido por los ancianos como un referente del exterior, el campo que muchos de ellos añoran, además la armonía y la tranquilidad son un atributo que el color brinda según la psicología del color. El uso que se le dio fue en pisos, panelerías y áreas de almacenamiento en estas últimas de manera sutil para no saturar los espacios demasiado, porque es el piso el que cumplirá con la labor de unificar las áreas.



Cromaticaverde - Foto52

### BLANCO

El color blanco por su transmisión de tranquilidad, la energía y limpieza además de encontrarse en la naturaleza de forma constante en flores, animales, rocas elementos que generan paz sin ser extraordinarios fue utilizado en áreas en las que la saturación de colores podría resultar molesta para la vista, es así que varias paredes del comedor son totalmente blancas también el piso del mismo mantiene esta cromática por cuestiones de limpieza y aumento de luminosidad, los paneles que forman la conexión entre áreas son blancos dependiendo el lugar en donde se encuentren pensando claramente en que la iluminación natural pueda darse con el reflejo sobre el color.



Cromaticablanca - Foto53

### OCRE

El ocre refiriéndose a la tierra como color dominante en la misma, este fue elegido por esa conexión que tiene con la naturaleza además de ser un color cálido que elimina la frialdad espacial en donde se lo aplique, al dar calidez al espacio origina una sensación de hogar, por lo tanto emociones positivas, calidad de vida, la aplicación dentro de los espacios se da en los pisos, paredes y mobiliario de esta manera se incluye a la naturaleza de forma literal.



Cromaticaoocre - Foto54



## MORADO

El morado se encuentra en la naturaleza en varias formas flores, animales incluso materiales pétreos, siendo un color que brinda tranquilidad y armonía además de que según la psicología del color tiene mucho que ver con la lucidez, la disminución de los miedos, fue elegido por estas razones y aplicado en áreas en las que la lucidez es requerida como el comedor en la cual la manipulación de alimentos debe ser correcta, cuidadosa, los sitios de juego en la sala por el mismo hecho de la interrelación y el desarrollo social en el que deben estar conscientes de todo lo que pasa a su alrededor



Cromaticamorada - Foto55

## AMARILLO

La luz del sol, el calor, la vida en si es representada por el color amarillo el plasmarlo en los espacios da un equilibrio a lo que se busca que es traer energías positivas y cambiar el concepto predeterminado de un asilo es de esta forma que el mobiliario fue establecido en ese color haciendo contraste con el morado para romper de cierta manera toda esa energía y no volverla pesada, el color fue aplicado también áreas exteriores jardinerías columnas y detalles de material del piso.



Cromaticamarilla - Foto56

# 4.3.2 Texturas.

La aplicación de texturas se da en varias formas dentro de la propuesta, en los pisos se usó un material que de la sensación de la naturaleza sin ser en si algo natural si no algo artificial que corresponda a colores que demuestren lo que el concepto busca lo multinatural.

El material escogido para pisos fue el piso anticaida de caucho reciclado que es un producto ecológico extraído de la trituración de neumáticos viejos, no tiene sustancias perjudiciales para la salud, amortigua golpes, es permeable su secado es rápido sin dejar charcos, es antideslizante y resistente a situación atmosféricas de todo tipo.



Caucho1 - Foto58



Caucho2 - Foto59

La relación entre los colores fue tomada en cuenta siguiendo una paleta cromática para que la interacción entre los mismos sea correcta es decir no correspondan a algo sin sentido alguno.



Paletacromatica - Foto57

La paleta elegida fue la secundaria de esta se escogieron los colores antes descritos amarillo, ocre, verde, morado tomando en cuenta que todos pertenecen a la misma paleta, viendo el complemento que se da entre el color morado y amarillo además de que el verde, el ocre se encuentran en la misma línea de degrade siendo todos colores cálidos transmisores de positivismo, energía y tranquilidad según la psicología del color.

Para aplicar los colores utilice pintura látex acrílica, por no tener olor fuerte al momento de ser aplicado y su mantenimiento es fácil.



Melamina1 - Foto60

Este material viene en formatos máximos de 100 x 50cm con espesor de 40mm y tres colores: ocre, verde y negro de los cuales según el concepto se usaron los dos primeros.

Otro material que aporta textura es la madera aplicada en paneles de comedor, mobiliario de sala este material se utilizó siguiendo una vez más los lineamientos del concepto que busca incluir la naturaleza como constante de manera abstracta, la madera escogida fue la melanina por la gran cantidad de texturas que se puede encontrar en el mercado, de este material algo que aumento sus posibles aplicaciones, el color de melanina fue el peral debido a su parecido al ocre del piso para que tenga relación y transmita calidez. Lo podemos encontrar en Masisa en formatos de 2,50 x 0,60 y 2,50 x 0,30 con espesor de 15 y 18mm.



El material usado en las pérgolas y paneles exteriores fue desarrollado en mdf exterior que es un tablero de uso exterior desarrollado para aguantar todo tipo de condiciones, lo use de tal manera que sirva de constante entre todos los espacios y está estructurado a manera de panelería que sigue un ritmo además de ser lisa se puede cubrir con cualquier material, viene en formatos de 1220x 2440 mm con espesores de 6, 9, 12, 15, 18 mm a esta la podemos encontrar en Masisa



SuperMDF - Foto61

Estos tres materiales son los que tienen las texturas principales que se desarrollan en la propuesta, y por ende son claves para que el concepto sea correctamente aplicado. Su forma de aplicación en el proyecto se muestra en la parte técnica, al momento de ensamblar los paneles que son constantes en el diseño.

## 4.3.3 Iluminación.

La iluminación según el concepto de multinatural que habla sobre la fusión entre la naturaleza y lo multifuncional es indispensable, porque una buena iluminación garantiza espacios agradables y conexión con la naturaleza, esta se consigue eliminando las barreras físicas que se interponen en áreas como el comedor que pese a ser iluminado puede ser aún más esto lo logre usando panelerías que permiten el paso de luz además de usar materiales que la reflejan aumentando la luminosidad.

La iluminación natural, se logra debido a la virtualización de todos los limitantes que antes de la intervención existían, siempre tomando en cuenta la seguridad de los ancianos al instalar barreras entre la virtualidad y ellos haciendo todo rígido pero tomando en cuenta que las figuras se repitan en todo el espacio para poder tener lugares que reflejen una correlación entre sí siendo una analogía, a la relación entre personas algo que se ve en el concepto, ya que entre más los espacios se interconecten, aumentara esa relación entre ellos y por la tanto se reflejara la afinidad que se busca entre visitantes y propios del lugar.

## 4.3.4 Mobiliario.

El mobiliario en base a la multinaturalidad fue desarrollado de forma de que las personas que van a interactuar con los ancianos, en este caso los niños se sientan cómodos con el lugar en el que se encuentran pero que esta comodidad no afecte la de los ancianos si no que se complemente es así que se constituyeron, áreas de lectura usando sofás blandos pero no extremadamente suaves ya que esto podría resultar incómodo para los ancianos y cansado para los niños siempre se buscó un punto medio en cuanto a el confort para que no sean lugares de descanso si no de actividad y relación lo que se quiere para estas áreas es que las relaciones humanas se den de manera relajada sin impedimentos de por medio.

La multifuncionalidad en los espacios de trabajo como mesas fue tomada en cuenta al permitir que todos se puedan adaptar entre sí para configurar una gran mesa de trabajo además de una fácil forma de almacenamiento al ser mesas plegables que se pueden guardar en caso de que el espacio así lo requiera, el almacenamiento se configuro de forma muy distinta al que ya se encontraba desarrollada eliminando los clásicos armarios para crear módulos en forma de cubos que pueden ser apilados de diferentes formas y sirven para almacenar libros, rompecabezas y objetos de estimulación, así como materiales de manualidades ,etc. esto para que elegir lo que se va a utilizar sea más fácil por parte de quienes se encuentran en el espacio, no se buscó convertir al espacio en un lugar representativo ni de niños ni de ancianos, siempre se pensó en una integración de las necesidades de ambos, un híbrido que satisfaga a los dos y origine una solución para la problemática. El mobiliario interior y exterior tiene formas ergonómicas que se adaptan perfectamente tanto a ancianos como a niños, sin originar ningún tipo de peligro para ninguno de ellos la materialidad es de acrílico, metal y plástico volviéndolos livianos a más de seguros si se llegan a romper, no deben tener esquinas en punta o afilados, los bordes redondeados son una constante.



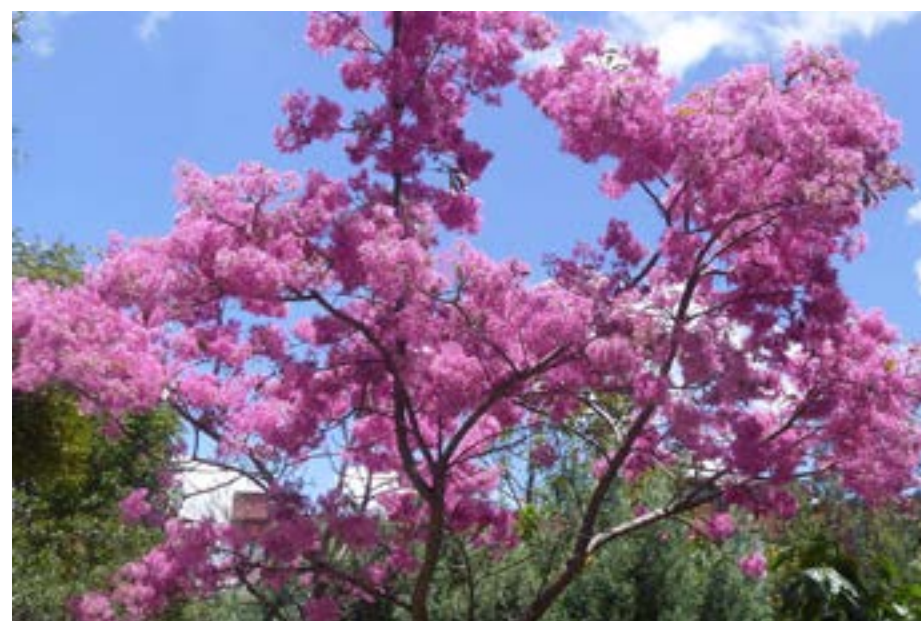
# 4.3.5 Elementos Naturales.

Los elementos naturaleza son varios y se distribuyen por todo el espacio, la madera como texturizarte en paneles, la iluminación natural que destaca grandes áreas del mismo y por supuesto las plantas del jardín que se constituyó para que los ancianos y niños interactúen al poder tratar a las plantas con su manos sin tener que estar en el piso, sino a una altura en la que ambos puedan manipularlas ,además las jardinerías con especies arboleas generan sombras en espacios en las que ambos interactúan bajo el sol, la arena del área de juegos es un elemento natural aunque tan importante como el resto vale la pena destacarlo ya que es parte de la inclusión de la naturaleza y de la multifunción,

Las especies de plantas utilizadas son las siguientes:

## ARBOLES BAJOS

Se buscó árboles que tengan colores vivos para aumentar la vitalidad de los espacios además de generar sombras pero sin exagerar si no siendo sutiles con el fin de no perder la iluminación natural que caracteriza el diseño. Es así que se optó por el arupo por su belleza y pequeño tamaño además se eligió otros árboles muy conocidos en la ciudad que por sus colores sirven para embellecer aún más los espacios, así como generar esa sensación de naturalidad que se busca para el asilo.



Arupo - Foto62

<b>Crotos</b>	Resistente a los exteriores, el sol directo y la humedad.
<b>Crisantemos</b>	Color vivo que proyecta naturaleza.
<b>Codiaeum bracterifum</b>	Colores vivos y fácil mantenimiento.
<b>Codiaeum hirsutum</b>	Resistencia a la intemperie.
<b>Codiaeum teneriforium</b>	Colores variados.

Especies Tabla 4

Todas estas especies fueron elegidas por su fácil mantenimiento y su resistencia a la luz directa del sol y la humedad volviéndolas idóneas para ubicarse en la zona exterior.

## HORTALIZAS

Estas fueron implementadas por que su cuidado generaría una actividad para ambos involucrados y por ende una relación mayor algo que busca el concepto establecido. Las hortalizas que pueden ser usadas son las de hoja, vainas, tallos, flores, bulbos, raíces y tubérculos según lo que se desee sembrar además de resultar como una actividad divertida puede servir para generar alimento para ellos mismo.



Hortalizas - Foto63

## PLANTAS CONTEMPLATIVAS

Los adultos mayores en su mayoría aman las plantas coloridas, las flores y su cuidado estas fueron seleccionadas entre las que son de fácil cuidado se dan en la zona además de contar con colores vivos estimulantes para los sentidos.

Las flores elegidas no tienen espinas para no provocar accidentes en su manipulación entre las especies seleccionadas se encuentran, amor constante llamada científicamente Portulaca umbraticola, el geranio, ciclamen, hortensias, manzanillo blanco, etc.

Otras de las especies elegidas son descritas en la siguiente tabla.



<b>Gardenias</b>	Fueron escogidas por su fácil mantenimiento y resistencia al exterior.
<b>Ponsetias</b>	Sus colores vivos y fácil modo de cultivo permitieron que sea tomada en cuenta.
<b>Terciopelinas</b>	Son plantas rastreras de vivos colores que llaman la atención, activando los sentidos de quienes las manipulen.
<b>Ciclamen</b>	Colores y fácil mantenimiento.
<b>Hederifolico</b>	Resistencia a la humedad y el sol.
<b>Purpurascens</b>	Cultivo de manera fácil además de ser colorida.
<b>Perricum</b>	Una vez más los colores vivos fueron el motor para que esta planta sea elegida.
<b>Begonias</b>	Su fácil mantenimiento y resistencia.
<b>Chavelas</b>	Sus colores melancólicos que traen recuerdos a los ancianos.
<b>Bromelias</b>	El intenso color y su fácil adaptabilidad la vuelven idónea para el proyecto.

Especies Tabla 5

Las especies elegidas no lo fueron simplemente por llenar el espacio de jardín, para seleccionarlas se tomó en cuenta su resistencia y su modo de manipulación para garantizar que sea fácil el poder manipularlas y por lo tanto sirvan para el fin que es la conexión del anciano con el medio natural.



Ciclamen - Foto66



Manzanillon blanco - Foto68



Geranio - Foto65



Hortensias - Foto67



Amor constante - Foto64

Todas las plantas utilizadas son encontradas en el medio por lo que su adaptabilidad es garantizada, el lugar en el que se investigó las diferentes especies fue el vivero Ciclo verde. Los colores de las plantas que se escogieron guardan relación con el concepto de la multinaturalidad en el que se pretende incluir a la naturaleza en todo aspecto volviéndola parte de una multifunción, el efecto que dan las distintas especies es el de cercanía con la naturaleza los colores evocan energía y sentimientos de libertad, además de la relación que muchas veces las plantas tienen con el resto de los sentidos. La forma en la que las mismas se encontraran sembradas será en los recipientes que se plantean en el diseño del jardín a la altura del usuario, por lo que no es necesario un plano de siembra ya que siguen el orden de las macetas y obedecerán a la intercalación entre plantas contemplativas y hortalizas para que de esta manera se pueda interactuar con todas, otro árbol que se puede aplicar es el falso fresno que es representativo de las orillas de los ríos y parques lo que trae algo del exterior al interior generando esa relación que se busca con el entorno.



Falso fresno - Foto69



## 4.4 Descripción de la propuesta.

La propuesta sigue los lineamientos planteados en el concepto de la multinaturalidad que habla sobre la naturaleza y la multifunción como una sola cosa, es decir hacer que las plantas tengan función integradora y por lo tanto pasen a ser protagonistas del diseño, por otro lado la multifunción se inclina al dar a los espacios nuevas funciones, la relación de ambos se daría al integrar estos conceptos y volverlo uno solo de tal manera que la naturaleza y la multifunción se conviertan en la multinaturalidad que pretende concebir la integración que se logra al interactuar en un jardín e instaurarla dentro del espacio interior, no instalando plantas en todas las áreas si no extrayendo los rasgos principales de lo que es estar en la naturaleza e interactuar con ella.

De ahí que la propuesta parte de los siguientes puntos explicados a continuación.

### 4.4.1 Funcionalidad.

El mobiliario es multifuncional en todas las áreas, cada mueble mesa y sillón tiene una forma de funcionar que supe las actividades que se desarrollan en el espacio, las medidas correctas, la seguridad algo indispensable y la comodidad los paneles divisorios son funcionales ya que no presentan un limitante para la movilidad por estar en zonas en las que la circulación no se da si no que se presentan como prolongaciones de espacios que antes eran limitados además del claro aumento de iluminación natural donde esta era muy tenue o casi nula.

Las jardinerías y puntos de apoyo para caminar por el espacio se encuentran a alturas recomendadas para que la accesibilidad sea fácil y cumplan con su función, el almacenamiento está al nivel correcto y asimismo las mesas entre otros implementos de trabajo tienen ruedas para que sean fáciles de mover dentro de estos espacios.

Todos estos factores dan cuenta de que la funcionalidad fue desarrollada de manera correcta y que el proyecto cumple este punto a cabalidad por lo que su desarrollo es posible.

### 4.4.2 Expresividad

La expresividad muestra cómo se expresaran los materiales dentro de los espacios, como serán aplicados y lo que se plantea expresar con cada uno de ellos.

Todos los materiales buscan que el concepto multinatural sea desarrollado de tal forma que tanto la naturaleza como la multifunción sean expresadas en cada área logrando que todo se vea como un mismo espacio y se eliminen las segmentaciones logrando una unión, relación, pasando lo teórico a lo práctico convirtiendo las relaciones personales y naturaleza en un concepto de diseño.

## 4.4.3 Tecnología.

La tecnología para desarrollar tanto el mobiliario como los paneles fue la siguiente:

### PANELERIA

Al momento de constituir la panelería se optó por el Mdf para exteriores en el exterior y el melamina para el interior, la construcción de las placas se desarrolló mediante la construcción de una estructura de aluminio de piso a cielorraso en forma de cuadrículas unidas mediante parantes, las estructuras en forma rectangular sostienen las placas de mdf o melamina según el caso entre toda la estructura se coloca acrílico transparente que permite el paso de la luz y que es seguro para evitar accidentes de cualquier tipo.

#### Materiales usados:

- MDF para exteriores
- Melamina
- Parantes de aluminio
- Tornillos para planchas
- Placas de acrílico transparente



PaneleriaFoto70

Las panelerías se vuelven constantes en el espacio cambiando de color según el área en la que estén, y sirven para filtrar la luz en ciertos momentos del día así mismo, en el área del patio cubren del sol en zonas en las que el comedor fue aumentado.

La tecnología usada es la de estructuración en aluminio además de la carpintera para tener las diferentes placas cortadas de manera adecuada logrando encajar en los espacios que la estructura deja para el fin. **El armado de la estructura se muestra en el punto 4.4.6 de detalles constructivos**



## JARDINERAS

Las jardinerías que sirven para ser contemplativas y producción son construidos mediante una estructura de hormigos que tiene fundida una viga de acero a la que mediante puntos de suelda se han adaptado varias macetas de tamaño considerable para luego recubrir con un material más armónico con el espacio. El jardín fue ubicado en este lugar porque en la esquina se encuentra una toma de agua que sirve para la irrigación de las mismas, el sistema de evacuación de agua se da mediante tuberías empotrados bajo las masetas que recorren las vigas y bajan hasta la tubería que se encuentra en las estructuras de hormigos haciendo ese desfogue imperceptible para los usuarios. El armado de la estructura se muestra en el punto 4.4.6 de detalles constructivos



JardineríaFoto71

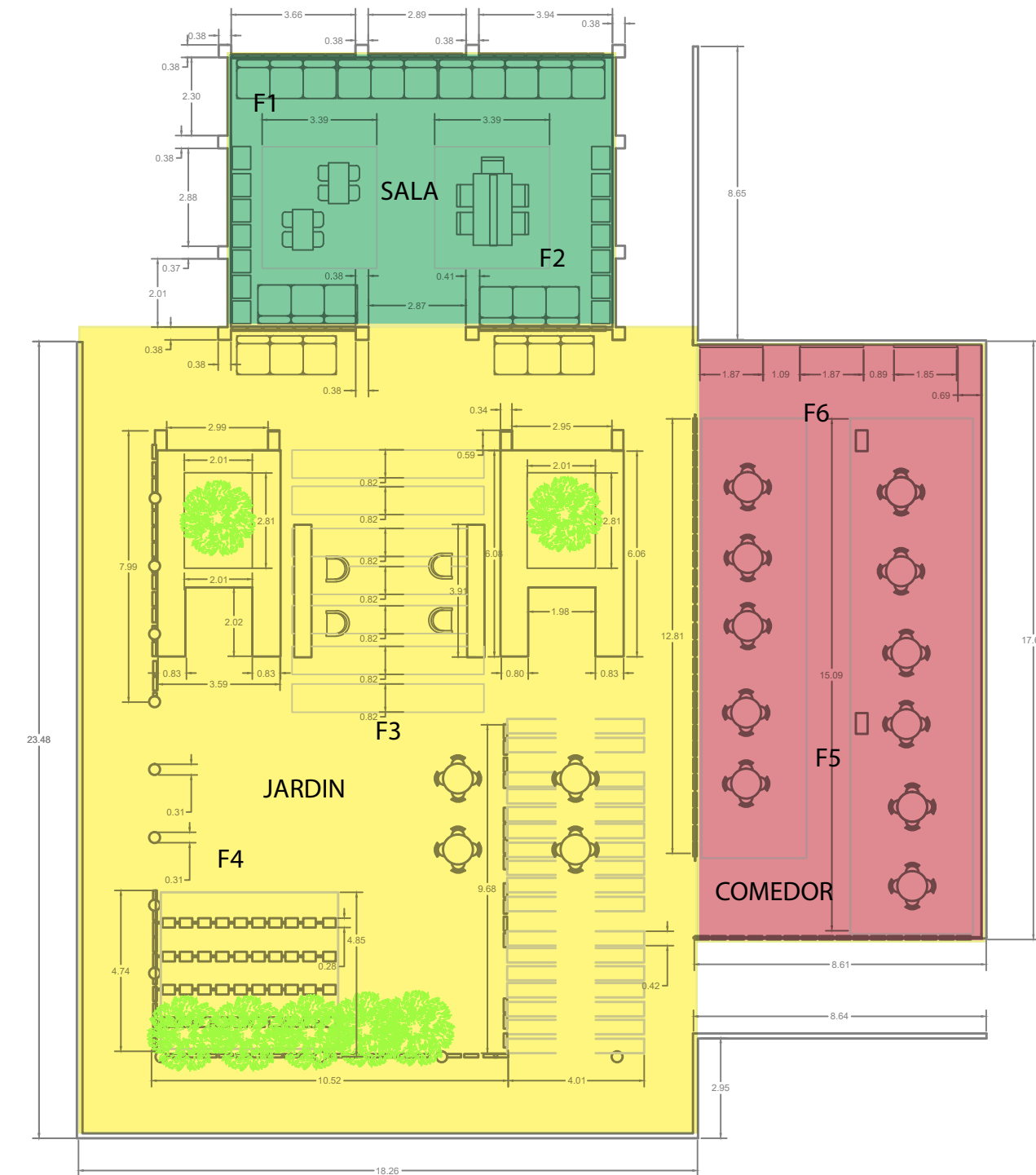
Aquí se ve como estarían constituidas las jardineras en el área del patio, a una altura fácil para ser manipuladas garantizando la interacción entre los niños y ancianos.

Toda la tecnología usada tuvo una lógica constructiva en la que la funcionalidad y simplicidad fue destacada para que lo natural se acentúe en todo momento y siga siendo siempre una constante espacial.

## 4.4.4 Planta Arquitectónica.

Para comenzar mostrare la zonificación del espacio que se encuentra ubicado en el centro geriátrico Cristo Rey:

### PLANTA DE ZONIFICACIÓN



La presente planta demuestra la distribución de las áreas a intervenir y como se conectan entre ellas e imágenes representativas de cada área en su estado actual previo a la intervención.





F1 - Foto72



F2 - Foto73

## SALA

En la sala se observa el almacenamiento en madera, los pisos de colores de materiales un tanto peligrosos, la gran iluminación gracias a la abertura en el techo que brinda luminosidad natural todo el día y el mobiliario que carece de cualquier tipo de confort.



F3 - Foto74



F4 - Foto75

## JARDÍN

En el patio se presenta una extensa área de cemento para realizar actividades al aire libre, algo que no se hace ya que el espacio no cuenta con las seguridades del caso, además se observan especies vegetales que no transmiten vida ya que no se ven cuidadas ni se ve una interacción con ellas, el mobiliario continua con la línea de incomodidad del resto del espacio.



F5 - Foto76

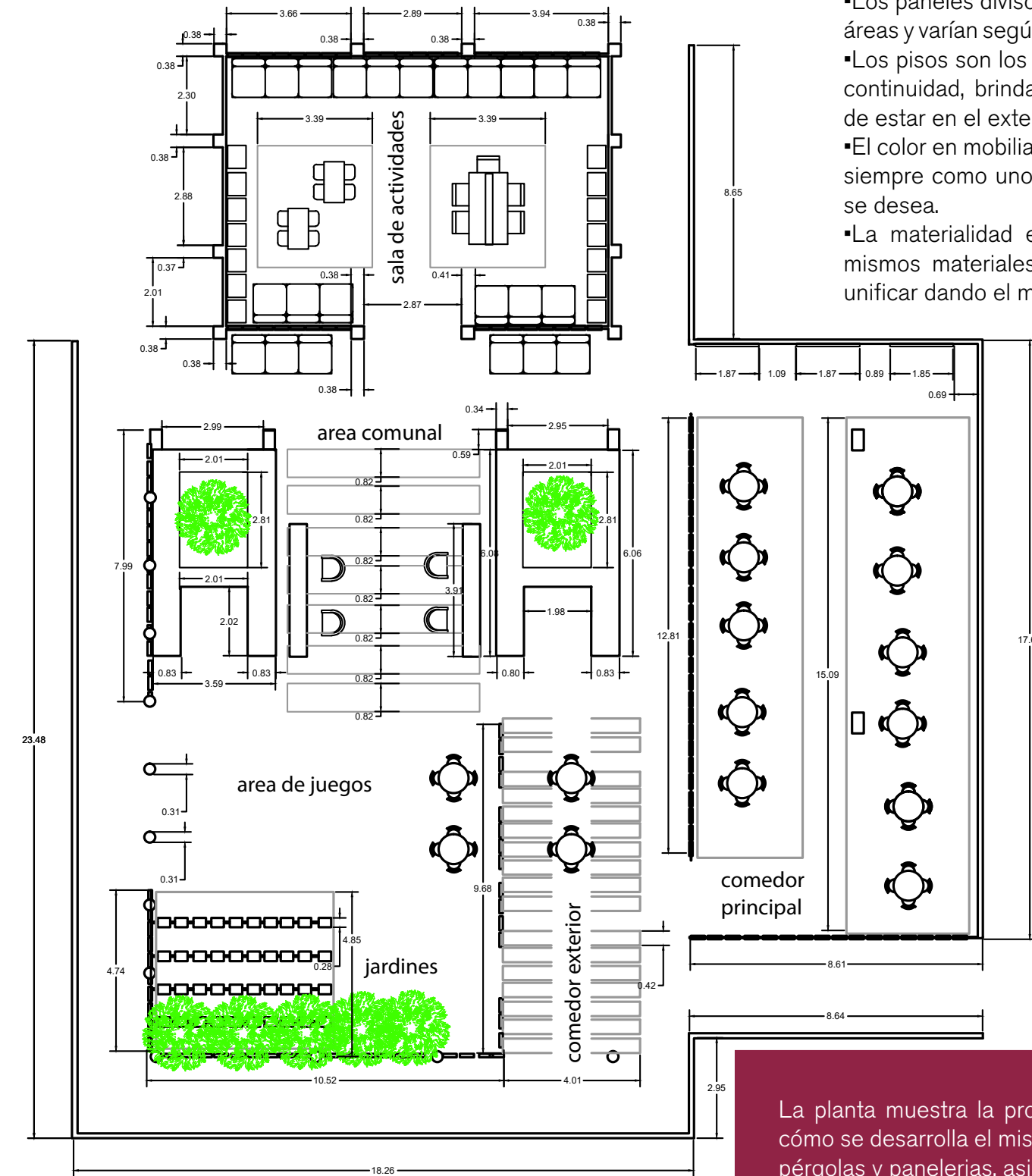


F6 - Foto77

## COMEDOR

El comedor pese a ser amplio no transmite esa sensación de querer estar en el por ser un espacio frío en el que la materialidad no representa nada, la iluminación natural es abundante, los muebles son incómodos y el material del que están hechos no brinda un equilibrio estético.

## PLANTA DE PROPUESTA



Las constantes en el espacio son:

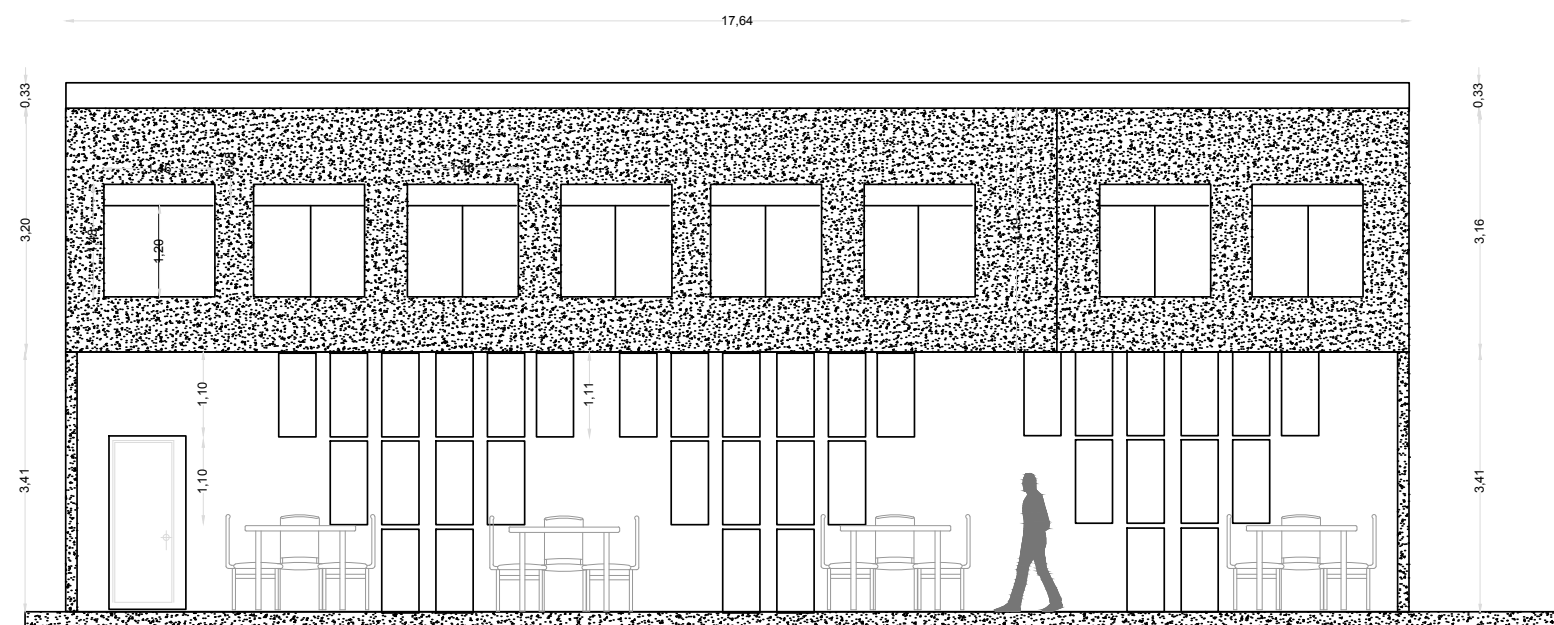
- Los paneles divisorios que se encuentran en todas las áreas y varían según el espacio en el que se encuentren.
- Los pisos son los mismos en todas las áreas para dar continuidad, brindar seguridad y brindar la sensación de estar en el exterior.
- El color en mobiliario, paredes y estructuras se maneja siempre como uno mismo para dar la continuidad que se desea.
- La materialidad en general se basa en aplicar los mismos materiales en todas las áreas con el fin de unificar dando el mismo carácter a todo el diseño.

La planta muestra la propuesta de diseño en el espacio, cómo se desarrolla el mismo el mobiliario, pisos, jardinerías, pérgolas y panelerías, asimismo la distribución espacial de los diferentes muebles que constituyen la propuesta.

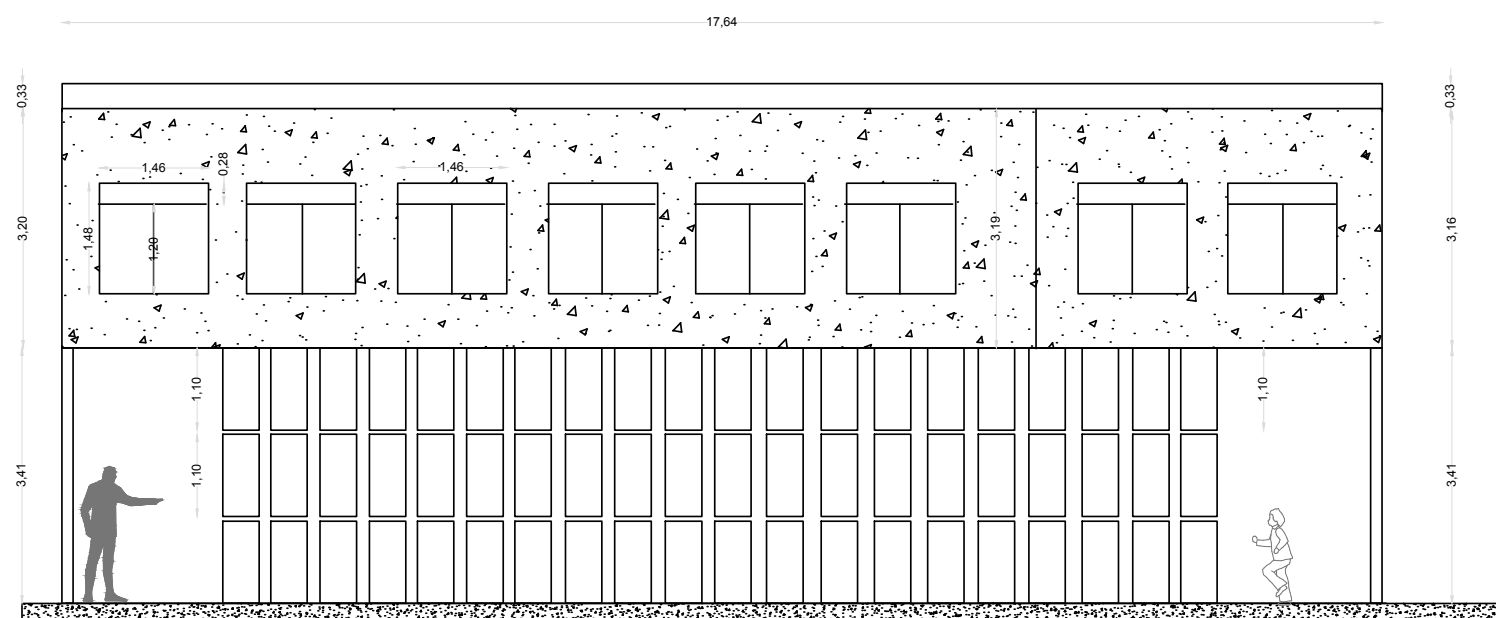
Estas fotografías muestran el estado actual de las áreas que fueron intervenidas, todas las imágenes se encuentran codificadas en la planta para saber exactamente donde fueron tomadas, de esta manera podemos conocer ver el cambio realizado a través del diseño de interiores.



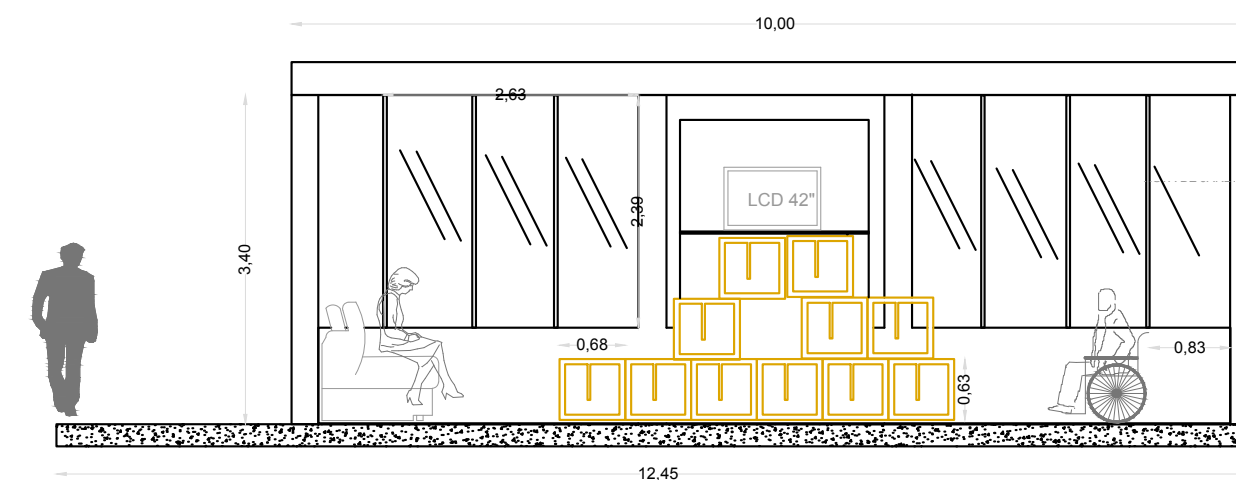
# CORTES Y VISTAS



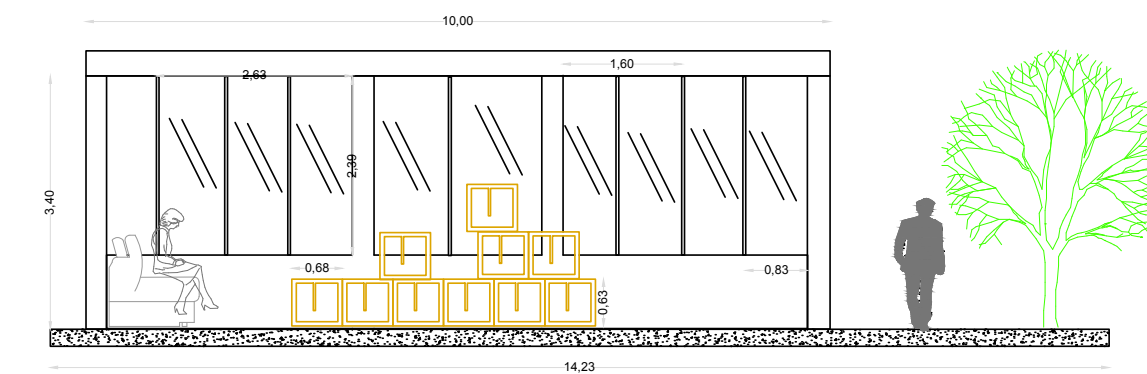
CORTE COMEDOR 1



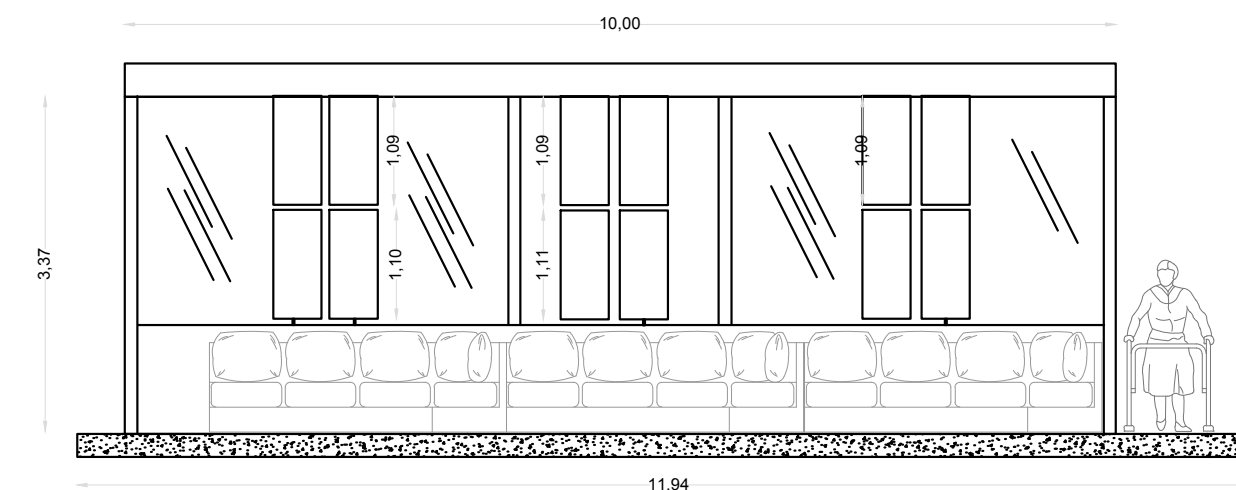
VISTA PANEL COMEDOR



CORTE SALA 2

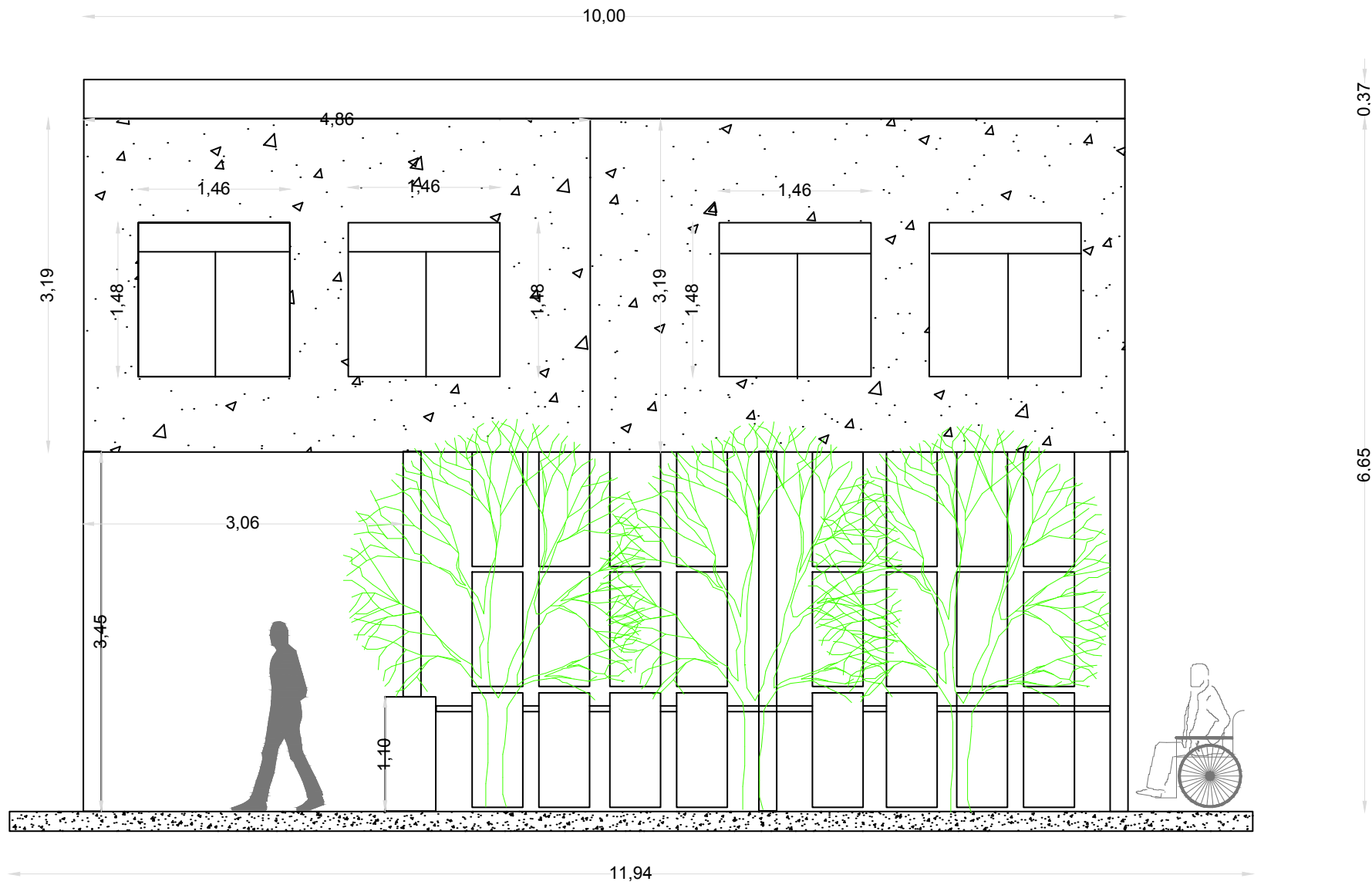


CORTE SALA 1



CORTE SALA 3





VISTA DE JARDINERIA

- Los cortes demuestran la panelería y como es constituida en el espacio al encontrarse en todas las áreas, se configura como la constante de interrelación de todo, un determinante en el diseño.
- En el caso de estos cortes se puede apreciar la colocación de los paneles en las áreas de entrada de luminosidad, además del sistema de almacenamiento que fue constituido a través de cubo que se adaptan entre sí para obtener mayor espacio de guardado.
- En esta vista se puede ver el panel tras el área de jardín, continuando con el concepto de unificación del espacio ya que el mismo se encuentra en todas las áreas del asilo.

## 4.4.5 Perspectivas Interiores.

Las siguientes imágenes muestran el resultado del proyecto con todos los factores ya aplicados y desarrollados la explicación de cada uno se dará a continuación.

### JARDÍN

La propuesta final para el área de jardín estableció un espacio en el que el material de piso es de caucho representando la cromática de la naturaleza, los jardines son construidos de tal forma que su cuidado sea una actividad en la que los niños y ancianos se relacionen, el comedor fue ampliado hacia el exterior volviendo la conexión entre jardín e interior mucho más fuerte, la panelería se vuelve el conector entre todas las áreas, la naturaleza se representa no solo mediante plantas si no también usando la cromática, las texturas y materiales.



Los pisos de colores vivos representando a la naturaleza son el fuerte de la propuesta, estos funcionan como conector entre todas las áreas y muestran que el concepto fue aplicado correctamente.

Jardinpropuesta1.1 - Foto78



Las jardinerías a la altura de los usuarios permitieron una mejor forma de relación entre las personas y la naturaleza logrando crear una multifunción para las mismas



Jardín propuesta1.2 - Foto79

Los paneles se presentan en todas las áreas y en este caso sirven para integrar al jardín con el resto de áreas convirtiendo al área intervenida en una gran zona en la que la multinaturalidad está presente.



Jardinpropuesta1 - Foto 80

Las especies de plantas brindan esa conexión con la naturaleza así mismo sus colores fueron escogidos por ser estimulantes para los sentidos de quienes están en contacto con las mismas.



Jardinpropuesta1.3 - Foto81

## COMEDOR

En el comedor se estableció un diseño guiado por los colores previamente determinados en una paleta, mismos que aparecen en la naturaleza y son constantes en el resto de materialidad al jugar con el concepto, las panelerías permiten la entrada de luz natural, los colores transmiten emotividad positiva, los pisos continúan con la apariencia exterior generando la relación que se quiere y el mobiliario es funcional, ergonómico para quien lo use todo en respuesta a lo multinatural nombre que recibe el concepto.



Comedorpropuesta1 - Foto82

La panelería permite el ingreso de luz natural al área de comedor, además la ampliación del espacio hacia el exterior logro una integración mayor de todas las áreas.

El material del piso se estableció de tal manera que todas las áreas tengan relación entre sí por esta razón se constituyó en materiales similares que manejan una cromática similar transmitiendo la sensación de naturaleza.



Comedorpropuesta1.1 - Foto83





Comedorpropuesta1.2 - Foto84

Los colores fueron seleccionados por la sensación que generan y son constantes en todas las áreas, el mobiliario escogido fue el más seguro posible utilizando materiales que en caso de romperse no causen daños para quienes los utilizan.



Comedorpropuesta1.3 - Foto85

Los paneles que permiten la llegada de luz natural son el punto focal en estas áreas debido a que además son los que integran todas las zonas, permitiendo dar más vida a áreas que antes no tenían un buen diseño.



Salapropuesta1.2 - Foto86

Debido a que el área ya contaba con luz natural se trató de disminuirla en la cubierta mediante textiles, para evitar el paso excesivo de luz y volver al espacio un lugar no tan agradable para las actividades que se desarrollan.

## SALA

En esta área el concepto se aplicó tanto materialmente como a nivel de mobiliario y color, los muebles de toda el área son cómodos sirven para diferentes usos, como la lectura, el desarrollo de actividades de dibujo, manualidades, pintura cosas que pueden ser realizadas por adultos y niños permitiéndoles interconectarse entre sí, el cielorraso fue cubierto de tal manera que la iluminación no sea tan directa, también se planteó un almacenamiento más dinámico que demuestre multifunción e integración a cualquier espacio, el piso continua en la misma forma que en el resto de áreas, siendo algo constante al igual que las panelerías, todo el mobiliario es funcional y se puede integrar entre si además desmontables para ampliar las área la relación con el resto de zonas se da debido a la eliminación de las limitantes que existían en la estructura original.





Salapropuesta1 - Foto87

El mobiliario se desarrolló buscando siempre la multifunción y su fácil movimiento por esa razón todo presenta sistemas de ruedas para ser desplazado con facilidad además de que pueden ser fácilmente apilables al encajar entre sí, se desea tener un espacio más grande.



Salapropuesta1.1 - Foto88

El almacenamiento se cambió al utilizar cubos que se adaptan entre si y pueden ser apilables de distintas formas, permitiendo que tanto libros como juguetes sean vistos con facilidad de esta manera se puede tener una mejor interacción entre el espacio y los usuarios.



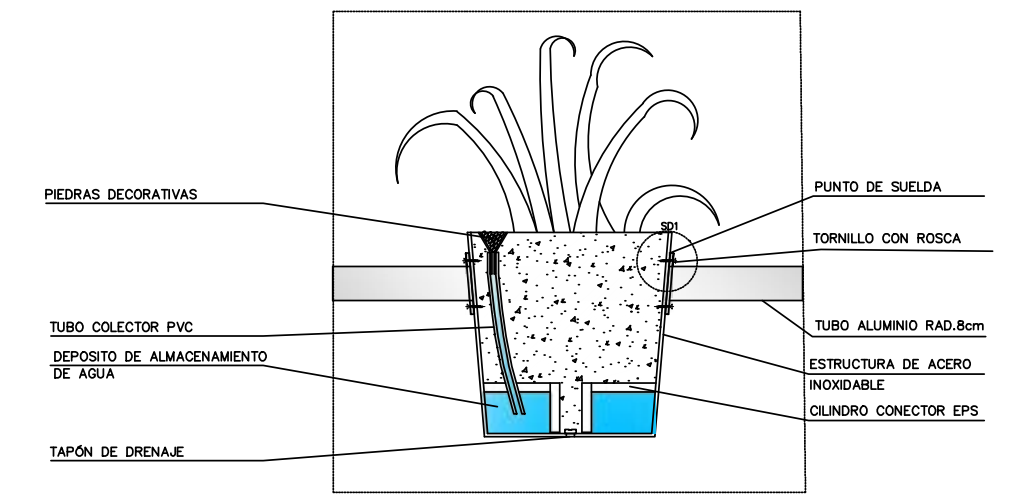
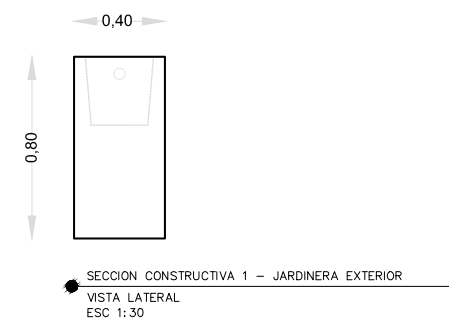
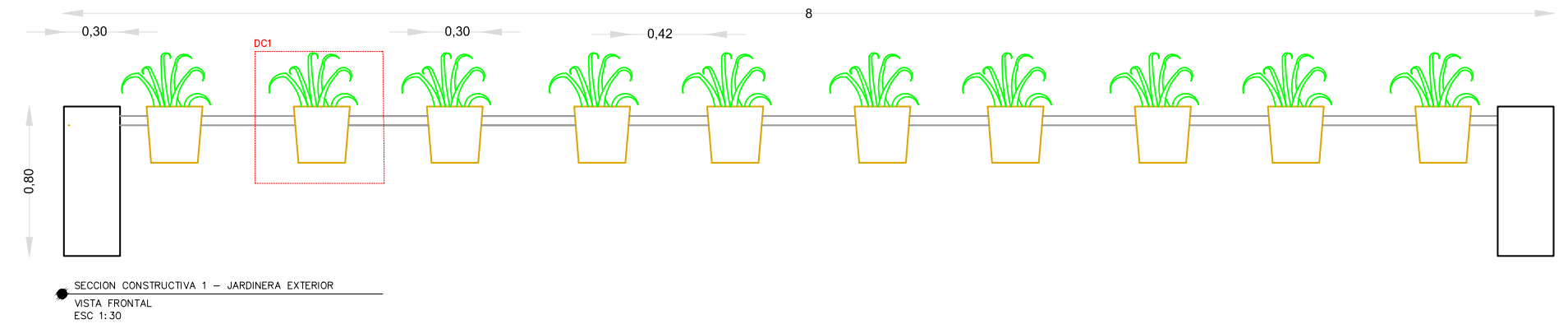
Salapropuesta1.3 - Foto89

Mobiliario cómodo y espacios para sillas de ruedas, siempre fueron tomados en cuenta en la propuesta conjuntamente con los paneles que se reflejan en cada área para que guarden relación, la materialidad de pisos y paneles es la misma que en el resto de espacios para que todo se unifique.

# 4.4.6 Detalles constructivos

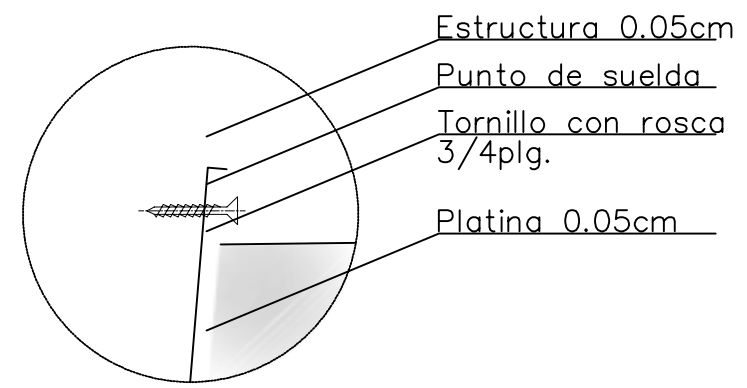
## CORTES Y VISTAS

Los siguientes detalles constructivos muestran la forma de ensamblaje de paneles que se encuentran en toda la propuesta, además como se instala el piso de caucho, la estructuración del jardín y el modo de ensamblaje del mobiliario.



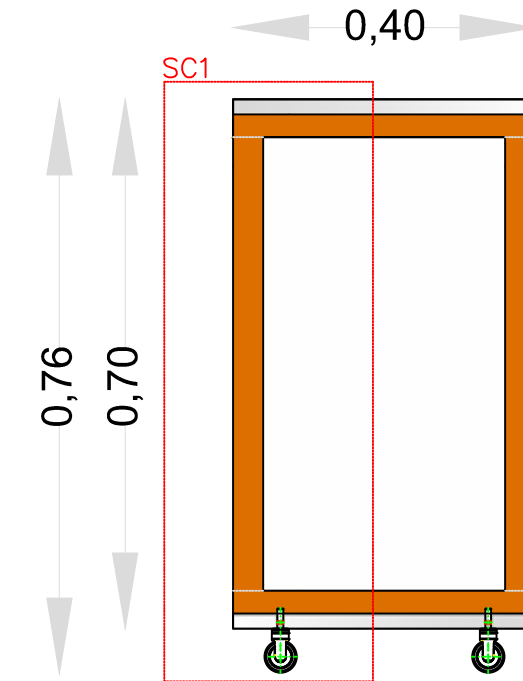
DETALLE CONSTRUCTIVO 1  
ESC 1:10





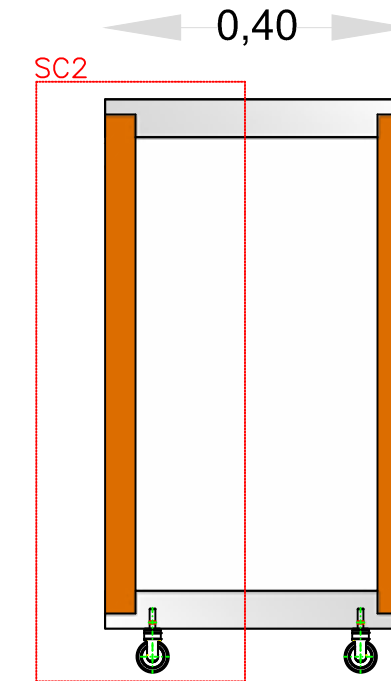
SUBDETALLE CONSTRUCTIVO 1

ESC 1:2



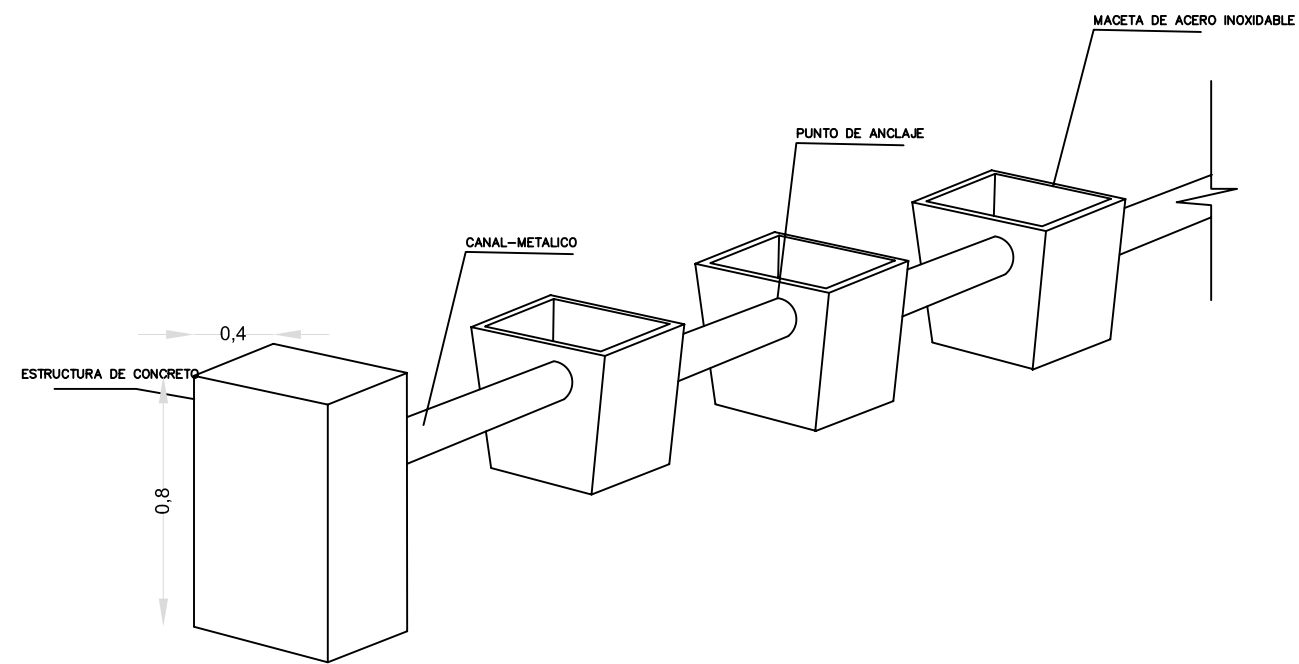
MESA DESLIZABLE

VISTA FRONTAL  
ESC 1:10

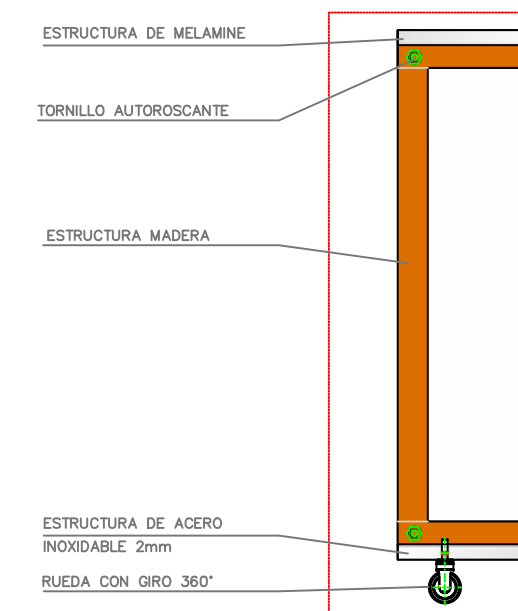


MESA DESLIZABLE

VISTA LATERAL  
ESC 1:10

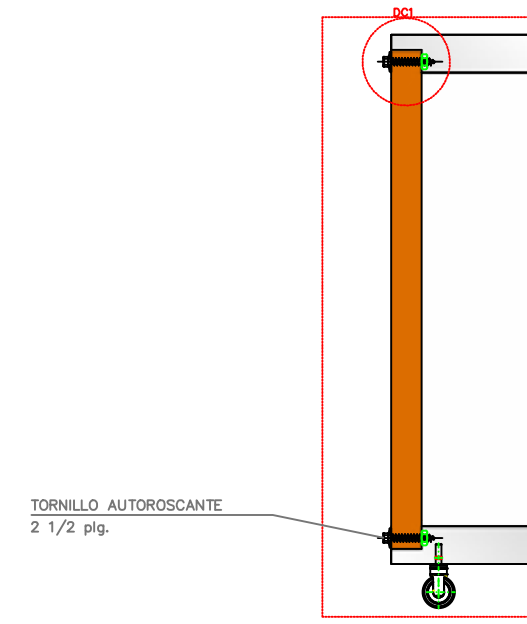


JARDINERA EXTERIOR  
PERSPECTIVA



SECCIÓN CONSTRUCTIVA 1

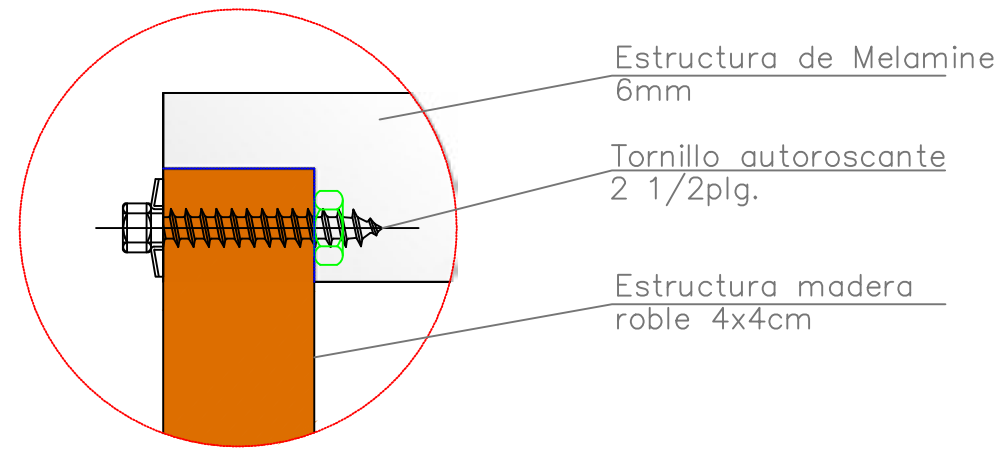
ESC 1:10



SECCIÓN CONSTRUCTIVA 2

ESC 1:10





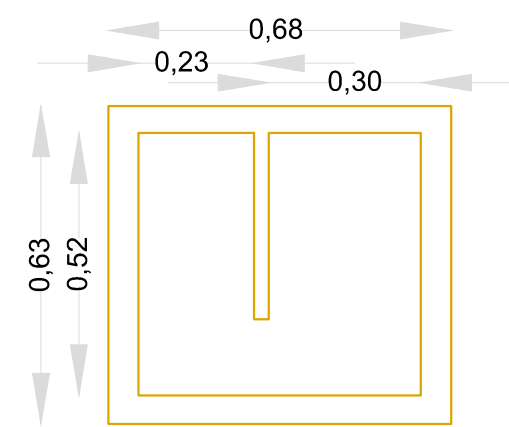
Estructura de Melamine  
6mm

Tornillo autoroscante  
2 1/2plg.

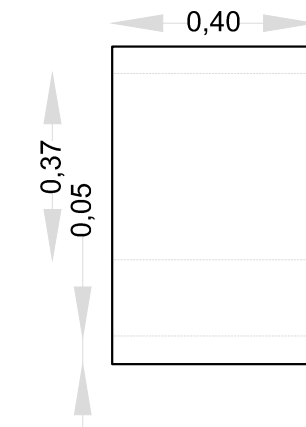
Estructura madera  
roble 4x4cm

● DETALLE CONSTRUCTIVO 1  
ESC 1:2

Estructura de acero con corte para adaptar estructura de madera con tornillo autoroscante.

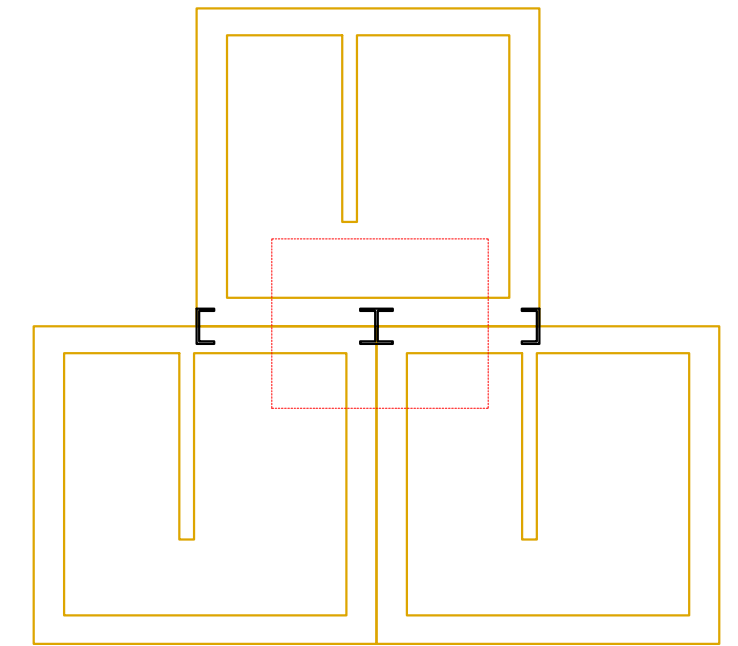


● ESTANTE  
VISTA FRONTAL  
ESC 1:15



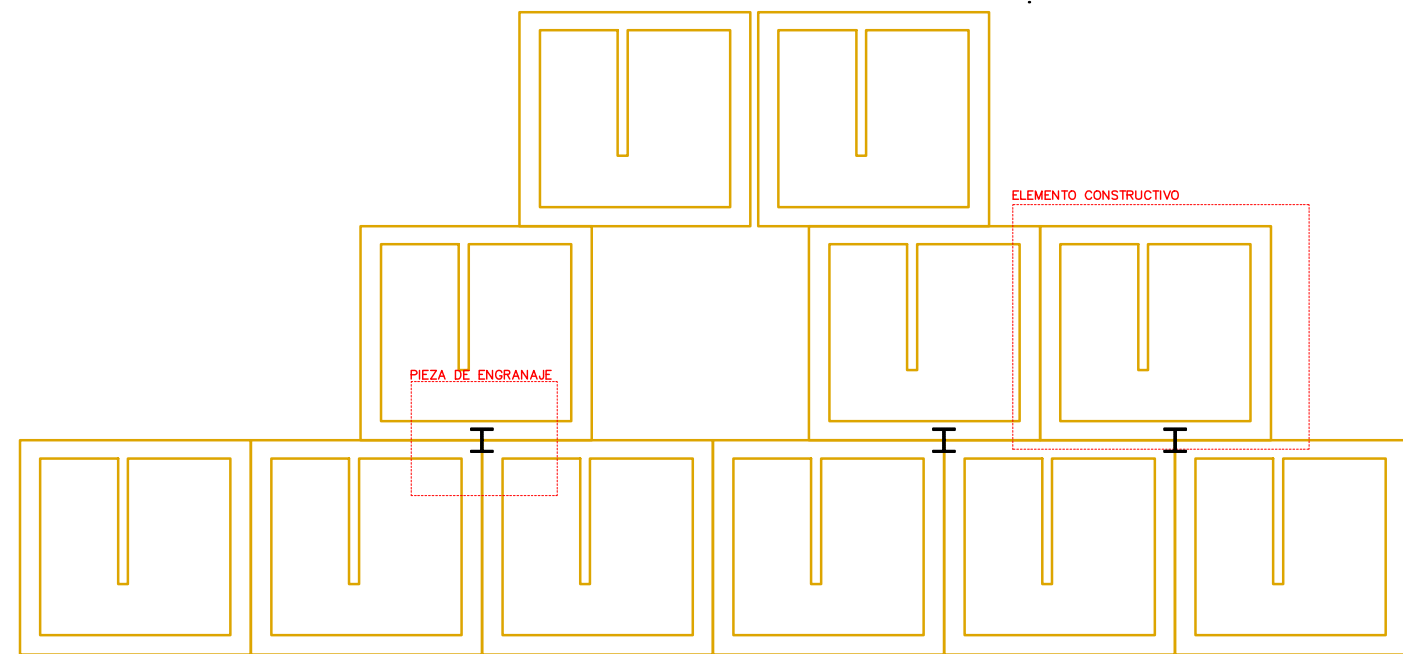
● ESTANTE  
VISTA LATERAL  
ESC 1:15

Elementos constituidos como piezas separadas que juntas conforman el mobiliario, de acrílico, unidos unos con otros por piezas de engranaje.

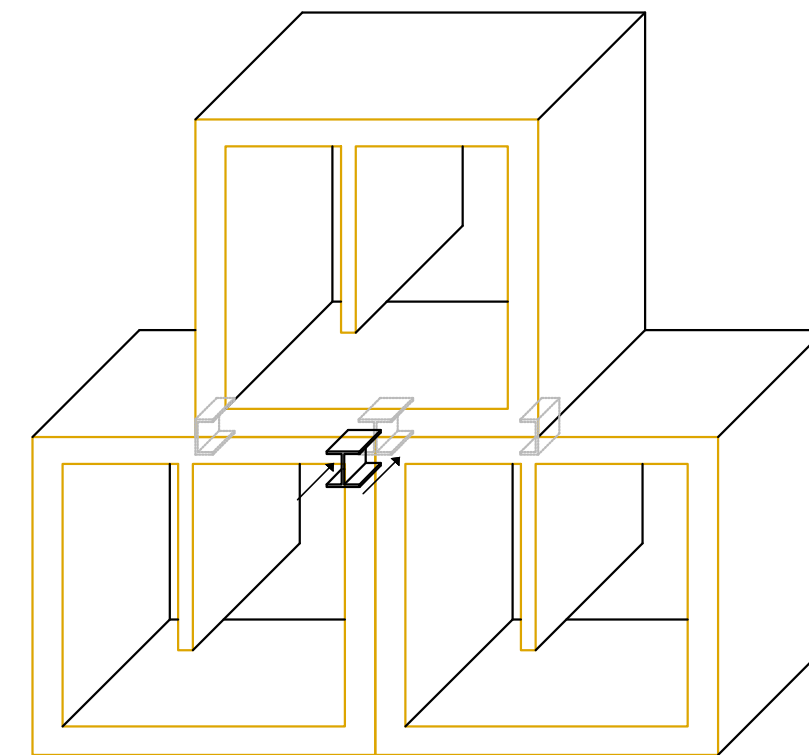


● PIEZA DE ENGRANAJE  
VISTA FRONTAL  
ESC 1:15

Pieza de engranaje de 6x6x6cm, 0,5cm de grosor. Engranaje en medio, tercios y puntas de cajas para mayor versatilidad de uso.



● ESTANTE  
VISTA FRONTAL  
ESC 1:25



● SISTEMA DE ENGRANAJE  
VISTA 3D  
ESC 1:15

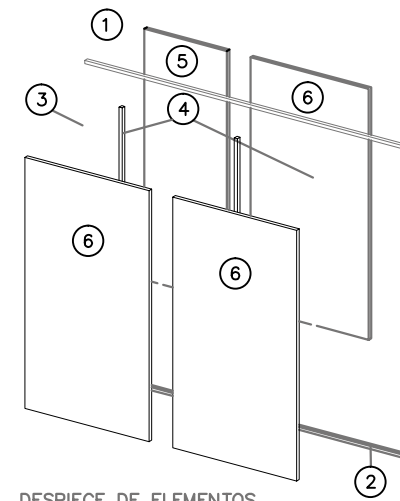


## PAVIMENTOS ANTICAIDA DE CAUCHO RECICLADO.

A continuación se muestra la secuencia de instalación de los pisos de goma que mediante pegantes se adhiere a la superficie en la que se lo desee aplicar los cortes se pueden realizar con cierra de calar.

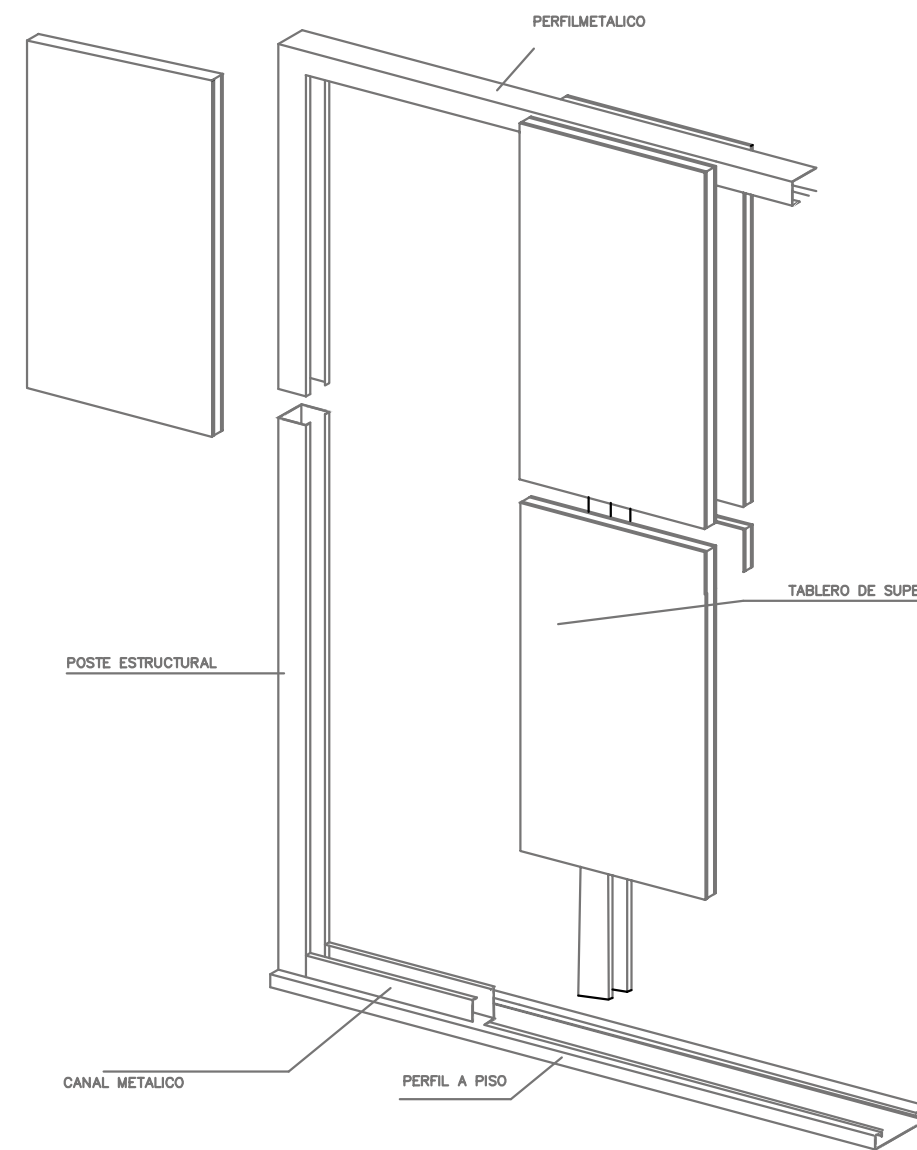
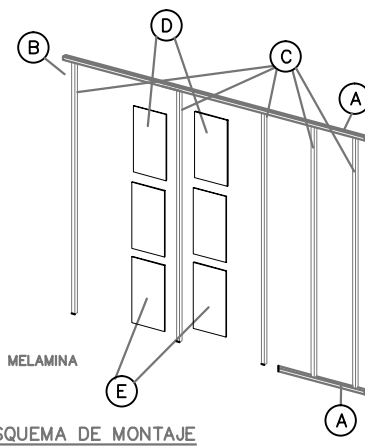
### ELEMENTOS

- ① CANAL—METALICO  
USG 410 CALIBRE 26
- ② CANAL—METALICO  
USG 410 CALIBRE 26
- ③ poste estructural  
USG 410 CALIBRE 20
- ④ poste estructural  
USG 410 CALIBRE 20
- ⑤ TABLERO DE SUPER MDF O MELAMINA
- ⑥ TABLERO DE SUPER MDF O MELAMINA



### ORDEN DE MONTAJE

- A COLOCACION DE PERFIL METALICO
- B COLOCACION Y FIJACION DEL POSTE DE ARRANQUE
- C COLOCACION DE LOS POSTES METALICOS
- D COLOCACION Y ATORNILLADO DE LOS TABLEROS DE MDF O MELAMINA
- E COLOCACION Y ATORNILLADO DE LAS PLACAS DE LA OTRA CARA.



ANCLAJE DE MDF A ESTRUCTURA DE METAL



Como se ve la aplicación de estos pisos es sumamente fácil por lo que no se requiere un detalle constructivo para saber cómo fue realizado.



# CONCLUSIÓN

## CAPITULO 4

Al conjugarse la parte teórica y experimental se originó un concepto que se basa en la multifuncionalidad y la naturaleza, como factores de diseño de esta manera se abordaron varias formas de aplicación para demostrar que el incluir naturaleza no es sembrar llano o llenar de piedras un espacio, si no saber conceptualizar la teoría y plasmarla en cada detalle que se pretende establecer además que los niños no son simplemente puestos en el espacio sin ningún sentido si no que fueron escogidos porque la interacción social ayuda a la calidad de vida siendo los niños los individuos que más vida transmiten, esto arroja el tema de la multifunción ya que se debía crear un espacio que ayude a ambos sin apartar a ninguno ni destacar a uno sobre el otro al momento de la constitución.



# REFLEXIONES FINALES

La calidad de vida, en las personas adultas mayores se pudo mejorar gracias a la generación de un concepto que logro combinar los factores que benefician al anciano, convirtiéndolo en algo palpable a través de una propuesta de diseño interior,

Al realizar los capitulos se obtuvo diferentes tipos de información permitiendo de esta forma conocer la psicología de la vejez, el como uno se siente durante esta etapa de la vida con respecto al resto de personas y el lugar en el que vive, como la interacción puede ser beneficiosa para ellos al sentirse parte de la sociedad.

La experiencia de trabajar con los ancianos permitió dar cuenta de lo enriquecedor que es el conocer a personas que han vivido más que nosotros y tienen experiencias grandes, que pueden ser compartidas al generar espacios en los que puedan ser visitados y que las personas que los visiten no se sientan extraños si no parte de los mismos.

El proyecto siempre fue enfocado universalmente es decir puede ser aplicado en otros centros geriátricos, debido a que maneja un concepto claro que al fusionar dos factores definidos correctamente es fácilmente entendido por cualquiera que pretenda realizarlo.



# BIBLIOGRAFÍA

Arquitectura, P. (2009). Plataforma Arquitectura . Obtenido de <http://www.plataformaarquitectura.cl/cl/626312/centro-sociosanitario-geriatrico-santa-rita-manuel-ocana>

Arquitectura, P. (2011). Plataforma Arquitectura. Obtenido de <http://www.plataformaarquitectura.cl/cl/02-97101/residencia-tercera-edad-y-capilla-san-jose-penin-arquitectos>

Arquitectura, P. (2012). Plataforma Arquitectura. Obtenido de <http://www.plataformaarquitectura.cl/cl/02-162875/residencia-geriatrica-mas-piteu-estudi-pp-arquitectura>

Arquitectura, P. (2014). Plataforma Arquitectura . Obtenido de <http://www.plataformaarquitectura.cl/cl/02-345627/edificio-residencial-para-adultos-mayores-atelier-lopes-da-costa>

Arquitectura, P. (2015). Plataforma Arquitectura . Obtenido de <http://www.plataformaarquitectura.cl/cl/776621/casa-de-reposo-dietger-wissounig-architekten>

Arquitectura, P. (2016). Plataforma Arquitectura . Obtenido de <http://www.plataformaarquitectura.cl/cl/787883/residencia-hogar-de-cuidados-andritz-dietger-wissounig-architekten>

Arriagada, J. B. (2009). BIENESTAR PSICOLÓGICO DE LOS ADULTOS MAYORES, SU RELACIÓN CON LA AUTOESTIMA Y LA AUTOEFICACIA. CONTRIBUCIÓN DE ENFERMERÍA. En CIENCIA y ENFERMERÍA XV (1). Concepcion , Chile.

center, i. l. (s.f.). center, intergenerational learning. Obtenido de <http://www.intergenerationallearningcenter.org/>

Chile, S. d. (11 de 7 de 2016). socgeriatria. Obtenido de <http://www.socgeriatria.cl/site/?p=555>

Herrera, F. Z. (2008). Introduccion a la Psicologia. En F. Zepeda. Mexico: PEARSON EDUCACION .

INEC. (2010). INEC. Obtenido de INEC: <http://www.ecuadorencifras.gob.ec/proyecciones-poblacionales/>

Rey, H. C. (2013). El noticiero de la persona adulta mayor. La voz del hogar cristo rey, 4.

www.definicionabc.com. (s.f.). www.definicionabc.com. Obtenido de www.definicionabc.com: <http://www.definicionabc.com/salud/bienestar-emocional.php>

Chacon Padovani (2013) Construcción de centro Geriátrico. QUITO usfq.

Paola Michelle Vasquez Rodas. (2013) Diseño de interior de asilo de ancianos Antonio Granda .Cuenca. UDA

Universidad de Palermo (SF) El diseño interior en la salud. Buenos Aires.

Giovanni Frazzetto (2014) Como sentimos. Londres .EDITORIAL ANAGRAMA

Beatriz García Rodríguez, Heiner (2010) Los motivos y las emociones en la vejez. MADRID .Universidad Nacional a Distancia

María Márquez-González (2008) Experiencia y regulación emocional a lo largo de la etapa adulta del ciclo vital: análisis comparativo en tres grupos de edad. MADRID. Universidad autónoma de Madrid.

Centro de Humanización de la Salud (2007) Manual para la humanización de los gerocultores y auxiliares geriátricos. MADRID.AriasMontano

Alejandro Klein (2015) DEL ANCIANO AL ADULTO MAYOR: Procesos psicosociales, de salud mental.MEXICO. Universidad de Guanajuato.

Cornachione Larrínaga, María (2008) Psicología de la vejez. Córdoba. Editorial Brujas



FOTO 1 FECHA DE CONSULTA 5 DE MAYO DEL 2017

FUENTE [http://cdn3.upsocl.com/wp-content/uploads/2015/09/dependent-100343\\_640.jpg](http://cdn3.upsocl.com/wp-content/uploads/2015/09/dependent-100343_640.jpg)

FOTO 2 FECHA DE CONSULTA 5 DE MAYO DEL 2017

FUENTE <http://image.vanguardia.com/sites/default/files/ancianosmex.jpg>

FOTO 3 FECHA DE CONSULTA 5 DE MAYO DEL 2017

FUENTE <http://www.ancianosdelmundo.org/images/ancianoconNino.jpg>

FOTO 4 FECHA DE CONSULTA 5 DE MAYO DEL 2017

FUENTE [https://www.estarguapas.com/pics/2016/07/guarderias\\_para\\_ancianos\\_y\\_ninos.jpg](https://www.estarguapas.com/pics/2016/07/guarderias_para_ancianos_y_ninos.jpg)

FOTO 5 FECHA DE CONSULTA 5 DE MAYO DEL 2017

FUENTE <http://static.boredpanda.com/blog/wp-content/uploads/2015/06/preschool-retirement-home-documentary-present-perfect-ewan-briggs-24.jpg>

FOTO 6 FECHA DE CONSULTA 5 DE MAYO DEL 2017

FUENTE <https://www.okchicas.com/wp-content/uploads/2016/09/Pareja-de-ancianos-toman-sus-manos-hasta-el-90C3%BAltimo-momento-2.jpg>

FOTO 7 FECHA DE CONSULTA 5 DE MAYO DEL 2017

FUENTE <http://gruposanyres.es/wp-content/uploads/2014/11/Generaciones-Sanyes-benalmadena.jpg>

FOTO 8 FECHA DE CONSULTA 5 DE MAYO DEL 2017

FUENTE [https://fundarias.com/wp-content/uploads/2016/11/intercambioGeneracionalesGal\\_02.jpg](https://fundarias.com/wp-content/uploads/2016/11/intercambioGeneracionalesGal_02.jpg)

FOTO 9 FECHA DE CONSULTA 5 DE MAYO DEL 2017

FUENTE [http://s.fishki.net/upload/post/201410/05/1311761/5661945\\_large.jpg](http://s.fishki.net/upload/post/201410/05/1311761/5661945_large.jpg)

FOTO 10 FECHA DE CONSULTA 5 DE MAYO DEL 2017

[https://mir-s3-cdn-cf.behance.net/project\\_modules/max\\_1200/22a61125924055.5634ce1cec60a.jpg](https://mir-s3-cdn-cf.behance.net/project_modules/max_1200/22a61125924055.5634ce1cec60a.jpg)

FOTO 11 FECHA DE CONSULTA 5 DE MAYO DEL 2017

<http://3.bp.blogspot.com/-RzgrmWslvQ/UpYH8xByMSI/AAAAAAAAABY/Xa2YtuzK510/s1600/viejo+blanco+y+negro.jpg>

FOTO 12 FECHA DE CONSULTA 8 DE MAYO DEL 2017

<http://www.plataformaarquitectura.cl/cl/776621/casa-de-reposo-dietger-wissounig-architekten/56283e2ae58ece127a000340-nursing-and-retirement-home-dietger-wissounig-architekten-photo>

FOTO 13 FECHA DE CONSULTA 8 DE MAYO DEL 2017

<http://www.plataformaarquitectura.cl/cl/776621/casa-de-reposo-dietger-wissounig-architekten/56283e43e58ece6f0000363-nursing-and-retirement-home-dietger-wissounig-architekten-photo>

FOTO 14 FECHA DE CONSULTA 8 DE MAYO DEL 2017

<http://www.plataformaarquitectura.cl/cl/776621/casa-de-reposo-dietger-wissounig-architekten/56283e11e58ece6f0000362-nursing-and-retirement-home-dietger-wissounig-architekten-photo>

FOTO 15 FECHA DE CONSULTA 8 DE MAYO DEL 2017

<http://www.plataformaarquitectura.cl/cl/02-162875/residencia-geriatrica-mas-piteu-estudi-ppsp-arquitectura/513193feb3fc4b0d98001d6f-residencia-geriatrica-mas-piteu-estudi-ppsp-arquitectura-foto>

FOTO 16 FECHA DE CONSULTA 8 DE MAYO DEL 2017

<http://www.plataformaarquitectura.cl/cl/02-162875/residencia-geriatrica-mas-piteu-estudi-ppsp-arquitectura/513193feb3fc4b0d98001d6d-residencia-geriatrica-mas-piteu-estudi-ppsp-arquitectura-foto>

FOTO 17 FECHA DE CONSULTA 8 DE MAYO DEL 2017

<http://www.plataformaarquitectura.cl/cl/02-162875/residencia-geriatrica-mas-piteu-estudi-ppsp-arquitectura/5131937b3fc4b0d98001d6e-residencia-geriatrica-mas-piteu-estudi-ppsp-arquitectura-foto>

FOTO 18 FECHA DE CONSULTA 8 DE MAYO DEL 2017

<http://www.plataformaarquitectura.cl/cl/787883/residencia-hogar-de-cuidados-andritz-dietger-wissounig-architekten/572f8a53e58ece4d83000045-residential-care-home-andritz-dietger-wissounig-architekten-photo>

FOTO 19 FECHA DE CONSULTA 8 DE MAYO DEL 2017

<http://www.plataformaarquitectura.cl/cl/787883/residencia-hogar-de-cuidados-andritz-dietger-wissounig-architekten/572f8a53e58ece4d83000039-residential-care-home-andritz-dietger-wissounig-architekten-photo>

FOTO 20 FECHA DE CONSULTA 8 DE MAYO DEL 2017

<http://www.plataformaarquitectura.cl/cl/787883/residencia-hogar-de-cuidados-andritz-dietger-wissounig-architekten/572f8a81e58ece4d83000048-residential-care-home-andritz-dietger-wissounig-architekten-photo>

FOTO 21 FECHA DE CONSULTA 8 DE MAYO DEL 2017

<http://www.plataformaarquitectura.cl/cl/02-97101/residencia-tercera-edad-y-capilla-san-jose-penin-arquitectos/512b08a8b3fc4b11a700aa73-residencia-tercera-edad-y-capilla-san-jose-penin-arquitectos-foto>

FOTO 22 FECHA DE CONSULTA 8 DE MAYO DEL 2017

<http://www.plataformaarquitectura.cl/cl/02-97101/residencia-tercera-edad-y-capilla-san-jose-penin-arquitectos/512b0878b3fc4b11a700aa6d-residencia-tercera-edad-y-capilla-san-jose-penin-arquitectos-foto>

FOTO 23 FECHA DE CONSULTA 8 DE MAYO DEL 2017

<http://www.plataformaarquitectura.cl/cl/02-97101/residencia-tercera-edad-y-capilla-san-jose-penin-arquitectos/512b0870b3fc4b11a700aa6c-residencia-tercera-edad-y-capilla-san-jose-penin-arquitectos-foto>

FOTO 24 FECHA DE CONSULTA 8 DE MAYO DEL 2017

<http://www.plataformaarquitectura.cl/cl/02-345627/edificio-residencial-para-adultos-mayores-atelier-ropes-da-costa/5317f5b2c07a80688c000094>

FOTO 25 FECHA DE CONSULTA 8 DE MAYO DEL 2017

<http://www.plataformaarquitectura.cl/cl/02-345627/edificio-residencial-para-adultos-mayores-atelier-ropes-da-costa/5317f64bc07a802c270000b1>

FOTO 26 FECHA DE CONSULTA 8 DE MAYO DEL 2017

<http://www.plataformaarquitectura.cl/cl/02-345627/edificio-residencial-para-adultos-mayores-atelier-ropes-da-costa/5317f607c07a80688c000095>

FOTO 27 FECHA DE CONSULTA 8 DE MAYO DEL 2017

<http://www.plataformaarquitectura.cl/cl/626312/centro-sociosanitario-geriatrico-santa-rita-manuel-ocana/51277bcfb3fc4b11a7001cd5-centro-sociosanitario-geriatrico-santa-rita-manuel-ocana-foto>

FOTO 28 FECHA DE CONSULTA 8 DE MAYO DEL 2017

<http://www.plataformaarquitectura.cl/cl/626312/centro-sociosanitario-geriatrico-santa-rita-manuel-ocana/51277bb8b3fc4b11a7001cd3-centro-sociosanitario-geriatrico-santa-rita-manuel-ocana-foto>

FOTO 29 FECHA DE CONSULTA 8 DE MAYO DEL 2017

<http://www.plataformaarquitectura.cl/cl/626312/centro-sociosanitario-geriatrico-santa-rita-manuel-ocana/51277b9fb3fc4b11a7001cd1-centro-sociosanitario-geriatrico-santa-rita-manuel-ocana-foto>

FOTO 30 JARDIN1 AUTORIA PROPIA

FOTO 31 JARDIN2 AUTORIA PROPIA

FOTO 32 JARDIN3 AUTORIA PROPIA

FOTO 33 SALA1 AUTORIA PROPIA

FOTO 34 SALA2 AUTORIA PROPIA

FOTO 35 SALA3 AUTORIA PROPIA

FOTO 36 COMEDOR1 AUTORIA PROPIA

FOTO 37 COMEDOR 2 AUTORIA PROPIA

FOTO 38 COMEDOR3 AUTORIA PROPIA

FOTO 39 FECHA DE CONSULTA 6 DE JUNIO DEL 2017

[http://s1.1.zoom.me/b5050/706/Texture\\_Wooden\\_Boards\\_507690\\_2560x1600.jpg](http://s1.1.zoom.me/b5050/706/Texture_Wooden_Boards_507690_2560x1600.jpg)

# ÍNDICE

FOTO 40 FECHA DE CONSULTA 6 DE JUNIO DEL 2017  
<http://www.ramonesteve.com/wp-content/uploads/2015/01/arquitectura-luz-natural.jpg>

FOTO 41 FECHA DE CONSULTA 6 DE JUNIO DEL 2017  
[http://images.adsttc.com/media/images/515c/f47a/b3fc/4b9d/4f00/00ce/large\\_jpg/AGI\\_architects\\_GDIS\\_interior\\_03.jpg?1422277465](http://images.adsttc.com/media/images/515c/f47a/b3fc/4b9d/4f00/00ce/large_jpg/AGI_architects_GDIS_interior_03.jpg?1422277465)

FOTO 42 FECHA DE CONSULTA 6 DE JUNIO DEL 2017  
<https://s-media-cache-ak0.pinnimg.com/originals/47/84/ae/4784ae1d5500043c4cadcdac137a4c4a.jpg>

FOTO 43 FECHA DE CONSULTA 6 DE JUNIO DEL 2017  
[http://img14.deviantart.net/1845/i/2016/021/3/4/rosa\\_cromatica\\_by\\_vannyta-d9ouuqm.png](http://img14.deviantart.net/1845/i/2016/021/3/4/rosa_cromatica_by_vannyta-d9ouuqm.png)

FOTO44 FECHA DE CONSULTA 6 DE JUNIO DEL 2017  
<https://i.ytimg.com/vi/bgsSf3lQjAc/maxresdefault.jpg>

FOTO45 RENDERCASO1 AUTORIA PROPIA

FOTO46 RENDERCASO2 AUTORIA PROPIA

FOTO47 FECHA DE CONSULTA 6 DE JUNIO DEL 2017  
[https://i.ytimg.com/vi/\\_GTkDRvW9b0/maxresdefault.jpg](https://i.ytimg.com/vi/_GTkDRvW9b0/maxresdefault.jpg)

FOTO48 FECHA DE CONSULTA 6 DE JUNIO DEL 2017  
[http://d1noq4h8cyuhdi.cloudfront.net/sites/elnortero.cl/files/imagen\\_025.jpg](http://d1noq4h8cyuhdi.cloudfront.net/sites/elnortero.cl/files/imagen_025.jpg)

FOTO 49 JARDI4 AUTORIA PROPIA

FOTO 50 SALA4 AUTORIA PROPIA

FOTO 51 COMEDOR4 AUTORIA PROPIA

FOTO52 FECHA DE CONSULTA 6 DE JUNIO DEL 2017  
<http://staticdn.livities.com/img/post/545186720/croac-croac-36251.jpg>

FOTO53 FECHA DE CONSULTA 6 DE JUNIO DEL 2017  
<http://esteticaoncologicamadrid.es/wp-content/uploads/2016/04/color-blanco.jpg>

FOTO54 FECHA DE CONSULTA 6 DE JUNIO DEL 2017  
[https://upload.wikimedia.org/wikipedia/commons/thumb/c/c7/Roussillon\\_sentier\\_des\\_ocres.JPG/1200px-Roussillon\\_sentier\\_des\\_ocres.JPG](https://upload.wikimedia.org/wikipedia/commons/thumb/c/c7/Roussillon_sentier_des_ocres.JPG/1200px-Roussillon_sentier_des_ocres.JPG)

FOTO55 FECHA DE CONSULTA 6 DE JUNIO DEL 2017  
[http://1.bp.blogspot.com/-K9lbyHyguok/Ui8\\_HyxWOCI/AAAAAAAAATQ/4yh1kyrMAko/s1600/LAVANDA1.jpg](http://1.bp.blogspot.com/-K9lbyHyguok/Ui8_HyxWOCI/AAAAAAAAATQ/4yh1kyrMAko/s1600/LAVANDA1.jpg)

FOTO56 FECHA DE CONSULTA 6 DE JUNIO DEL 2017  
[http://2.bp.blogspot.com/-ly9JGmYGLbE/UT8IORFLOSI/AAAAAAAAAic/VnQkJeUL1QE/s1600/bee-wallpaper-1366x768+\(6\).jpg](http://2.bp.blogspot.com/-ly9JGmYGLbE/UT8IORFLOSI/AAAAAAAAAic/VnQkJeUL1QE/s1600/bee-wallpaper-1366x768+(6).jpg)

FOTO57 FECHA DE CONSULTA 6 DE JUNIO DEL 2017  
<http://www.lasalle.edu.co/wps/wcm/connect/13ec6fcd-be34-4f3e-abfe-05922725b7cf/Paleta+color2.jpg?MOD=AJPERES&Paleta%20crom%6C3%6A1tica>

FOTO58FECHA DE CONSULTA 6 DE JUNIO DEL 2017  
[http://www.instaladoresonline.com/galerias/galeria\\_caucho\\_reciclado/imagenes/pavimentos\\_caucho\\_reciclado\\_loseta3big.jpg](http://www.instaladoresonline.com/galerias/galeria_caucho_reciclado/imagenes/pavimentos_caucho_reciclado_loseta3big.jpg)

FOTO59FECHA DE CONSULTA 6 DE JUNIO DEL 2017  
[http://www.instaladoresonline.com/galerias/galeria\\_caucho\\_reciclado/imagenes/pavimentos\\_caucho\\_reciclado\\_loseta2big.jpg](http://www.instaladoresonline.com/galerias/galeria_caucho_reciclado/imagenes/pavimentos_caucho_reciclado_loseta2big.jpg)

FOTO60FECHA DE CONSULTA 6 DE JUNIO DEL 2017  
<http://www.masisal.cl/wp-content/uploads/2014/11/Peral-Basic-15-18mm-152x244.jpg>

FOTO61FECHA DE CONSULTA 6 DE JUNIO DEL 2017  
[http://www.masisa.com/chi/wp-content/files\\_mf/1423576272SUPERMDFUSOEXTERIOR.jpg](http://www.masisa.com/chi/wp-content/files_mf/1423576272SUPERMDFUSOEXTERIOR.jpg)

FOTO62FECHA DE CONSULTA 6 DE JUNIO DEL 2017  
<http://cdn1.radiosantafe.com/wp-content/uploads/2013/07/arupos.jpg>

FOTO63FECHA DE CONSULTA 6 DE JUNIO DEL 2017  
[http://www.radvihortalizas.com/wp-content/uploads/2014/10/IMG\\_5125web.jpg](http://www.radvihortalizas.com/wp-content/uploads/2014/10/IMG_5125web.jpg)

FOTO64FECHA DE CONSULTA 6 DE JUNIO DEL 2017  
[http://1.bp.blogspot.com/-\\_N9BZaKUVIU/UrSoignHTyl/AAAAAAAAAC2I/9FEXCHEEmLk/s1600/IMG\\_0270.JPG](http://1.bp.blogspot.com/-_N9BZaKUVIU/UrSoignHTyl/AAAAAAAAAC2I/9FEXCHEEmLk/s1600/IMG_0270.JPG)

FOTO65FECHA DE CONSULTA 6 DE JUNIO DEL 2017  
<https://cdn3.decoracionyjardines.com/wp-content/uploads/2016/05/Tipos-de-geranios-3.jpg>

FOTO66FECHA DE CONSULTA 6 DE JUNIO DEL 2017  
<http://vivirhogar.republica.com/files/2015/09/ciclamen.jpg>

FOTO67FECHA DE CONSULTA 6 DE JUNIO DEL 2017  
<http://www.florespedia.com/Minis/hortensias-en-el-jardin.jpg>

FOTO68FECHA DE CONSULTA 6 DE JUNIO DEL 2017  
[https://c1.staticflickr.com/8/7138/7463930002\\_7b5647bb98\\_h.jpg](https://c1.staticflickr.com/8/7138/7463930002_7b5647bb98_h.jpg)

FOTO69FECHA DE CONSULTA 7 DE JUNIO DEL 2017  
<http://2.bp.blogspot.com/-G5EQaG1BTG4/UvhEGyv4tI/AAAAAAAAAFQ/4N1A4reTabc/s1600/P1030967.JPG>

FOTO 70 AUTORIA PROPIA

FOTO 71 AUTORIA PROPIA

FOTO 72 AUTORIA PROPIA

FOTO 73 AUTORIA PROPIA

FOTO 74 AUTORIA PROPIA

FOTO 75 AUTORIA PROPIA

Foto76 AUTORIA PROPIA

Foto77 AUTORIA PROPIA

Foto78 AUTORIA PROPIA

Foto79 AUTORIA PROPIA

Foto80 AUTORIA PROPIA

Foto81 AUTORIA PROPIA

Foto82 AUTORIA PROPIA

Foto83 AUTORIA PROPIA

Foto84 AUTORIA PROPIA

Foto85 AUTORIA PROPIA

Foto86 AUTORIA PROPIA

Foto87 AUTORIA PROPIA

Foto88 AUTORIA PROPIA

Foto89 AUTORIA PROPIA

FOTO90FECHA DE CONSULTA 6 DE JUNIO DEL 2017  
[http://www.instaladoresonline.com/galerias/galeria\\_caucho\\_reciclado/imagenes/pavimentos\\_caucho\\_reciclado\\_loseta3big.jpg](http://www.instaladoresonline.com/galerias/galeria_caucho_reciclado/imagenes/pavimentos_caucho_reciclado_loseta3big.jpg)

FOTO91FECHA DE CONSULTA 6 DE JUNIO DEL 2017  
[http://www.instaladoresonline.com/galerias/galeria\\_caucho\\_reciclado/imagenes/pavimentos\\_caucho\\_reciclado\\_loseta2big.jpg](http://www.instaladoresonline.com/galerias/galeria_caucho_reciclado/imagenes/pavimentos_caucho_reciclado_loseta2big.jpg)

FOTO92FECHA DE CONSULTA 6 DE JUNIO DEL 2017  
[http://www.instaladoresonline.com/galerias/galeria\\_caucho\\_reciclado/imagenes/pavimentos\\_caucho\\_reciclado\\_loseta4big.jpg](http://www.instaladoresonline.com/galerias/galeria_caucho_reciclado/imagenes/pavimentos_caucho_reciclado_loseta4big.jpg)

FOTO93FECHA DE CONSULTA 6 DE JUNIO DEL 2017  
[http://www.instaladoresonline.com/galerias/galeria\\_caucho\\_reciclado/imagenes/suelos\\_goma\\_anticaida1big.jpg](http://www.instaladoresonline.com/galerias/galeria_caucho_reciclado/imagenes/suelos_goma_anticaida1big.jpg)

FOTO94FECHA DE CONSULTA 6 DE JUNIO DEL 2017  
[http://www.instaladoresonline.com/galerias/galeria\\_caucho\\_reciclado/imagenes/suelos\\_goma\\_anticaida2big.jpg](http://www.instaladoresonline.com/galerias/galeria_caucho_reciclado/imagenes/suelos_goma_anticaida2big.jpg)

FOTO95FECHA DE CONSULTA 6 DE JUNIO DEL 2017  
[http://www.instaladoresonline.com/galerias/galeria\\_caucho\\_reciclado/imagenes/suelos\\_goma\\_anticaida3big.jpg](http://www.instaladoresonline.com/galerias/galeria_caucho_reciclado/imagenes/suelos_goma_anticaida3big.jpg)

FOTO96FECHA DE CONSULTA 6 DE JUNIO DEL 2017  
[http://www.instaladoresonline.com/galerias/galeria\\_caucho\\_reciclado/imagenes/suelos\\_goma\\_anticaida5big.jpg](http://www.instaladoresonline.com/galerias/galeria_caucho_reciclado/imagenes/suelos_goma_anticaida5big.jpg)

# DE IMÁGENES



# ÍNDICE DE GRÁFICOS

Gráfico 1 pregunta 1 tabulación  
Fuente: Elaborado por el autor  
Gráfico 2 pregunta 2 tabulaciones  
Fuente: Elaborado por el autor  
Gráfico 3 pregunta 3 tabulaciones  
Fuente: Elaborado por el autor  
Gráfico 4 pregunta 4 tabulaciones  
Fuente: Elaborado por el autor  
Gráfico 5 pregunta 5 tabulaciones  
Fuente: Elaborado por el autor  
Gráfico 6 pregunta 6 tabulaciones  
Fuente: Elaborado por el autor  
Gráfico 7 pregunta 7 tabulaciones  
Fuente: Elaborado por el autor  
Gráfico 8 pregunta 8 tabulaciones  
Fuente: Elaborado por el autor  
Gráfico 9 pregunta 9 tabulaciones  
Fuente: Elaborado por el autor  
Gráfico 10 pregunta 10 tabulaciones  
Fuente: Elaborado por el autor  
Gráfico 11 Relación propuesta  
Fuente: Elaborado por el autor  
Gráfico 12 Relación variables constantes  
Fuente: Elaborado por el autor  
Gráfico 13 Constantes  
Fuente: Elaborado por el autor  
Gráfico 14, 15, 16, 17,18  
Fuente: Elaborado por el autor

Tabla 1 Áreas de espacio  
Fuente: Elaborado por el autor  
Tabla 2 Casouno  
Fuente: Elaborado por el autor  
Tabla 3 Casodos  
Fuente: Elaborado por el autor  
Tabla 4 Especies  
Fuente: Elaborado por el autor  
Tabla 3 Especies  
Fuente : Elaborado por el autor

# ÍNDICE DE TABLAS

## PREGUNTAS DE ENCUESTAS

1. El espacio en el que vive le recuerda a su hogar.
2. Se siente cómodo al estar en este lugar.
3. El mobiliario del asilo le parece apropiado.
4. Le gustaría tener una mayor libertad dentro del espacio.
5. Las vistas del asilo le parecen buenas.
6. Los colores de paredes, el material de los pisos y la iluminación le agradan.
7. Le gustaría que los espacios sean más iluminados.
8. Le gustaría tener más áreas verdes.
9. Le gustaría tener más cantidad de espacios para socializar.
10. le gustaría que el asilo sea visitado por una mayor cantidad de personas.



