



Universidad del Azuay

Facultad de Psicología

Carrera de Psicología Clínica

PREVALENCIA DE DEPENDENCIA
EMOCIONAL EN ESTUDIANTES
UNIVERSITARIOS

Autores:

**Uguña Urgiles Johanna Paulina.
Vega Cabrera Mauricio Sebastian.**

Director:

Mgst. Mario Eduardo Moyano Moyano

Cuenca – Ecuador

2023

DEDICATORIA

A mi familia por el apoyo incondicional; a mis padres quienes creyeron en mí desde un inicio; a mis hermanas que fueron la estabilidad y ejemplo a lo largo de los años; y a las personas que amo y me acompañan en cada paso, con mi más sincero cariño y dedicación.

Johanna Paulina Uguña Urgiles.

DEDICATORIA

Esta meta propuesta hace algunos años, va dedicada a mis padres especialmente a mi madre por haberme forjado como la persona que soy en la actualidad, a mis abuelos por ser parte de mi formación, a mi hermano y hermana por ser una inspiración para poder seguir adelante, a mi enamorada por su apoyo brindado; muchos de mis logros se los debo a ustedes entre los que se incluye este siendo uno de los más importantes en mi vida.

Sebastian Mauricio Vega Cabrera

AGRADECIMIENTO

Agradecemos a nuestras familias, amigos y personas cercanas por ser parte de este sueño cumplido; a la Universidad del Azuay por dejarnos ser parte de su comunidad; agradecemos a todos los profesores a lo largo de nuestra carrera universitaria que brindar su conocimiento y apoyo para llegar hasta este punto en especial gratitud a Jefferson Elizalde, Fabricio Peralta y Mgst. Mario Moyano por su instrucción y soporte en cada avance en el proceso de esta tesis.

RESUMEN:

La presente investigación está dirigida a identificar la prevalencia de dependencia emocional en estudiantes universitarios; por medio de un enfoque metodológico cuantitativo transversal, con un alcance descriptivo, basado en la aplicación del cuestionario de dependencia emocional (CDE) de Lemos y Londoño; se contó con una muestra aleatoria, compuesta de 356 estudiantes entre 17 y 40 años, de diferentes carreras universitarias. Los resultados del estudio sugieren que las variables sociodemográficas edad y sexo no constituyen factores de incidencia en la prevalencia de la dependencia emocional; la Facultad de Ciencias Administrativas presentó mayor prevalencia en dependencia emocional con el 89.44%.

Palabras clave: prevalencia, dependencia emocional, apego, afectó, universitarios.

ABSTRACT:

The present research is aimed at identifying the prevalence of emotional dependency in university students through a quantitative, transversal, methodological approach, with a descriptive scope, based on the application of the Emotional Dependence Questionnaire (CDE) by Lemos and Londoño. A random sample was used, and it was composed of 356 students between 17 and 40 years old, from different university majors. The results of the study suggest that the sociodemographic variables age and sex do not establish incidence factors in the prevalence of emotional dependence; the Faculty of Administrative Sciences presented a higher prevalence of emotional dependence with 89.44%.

Keywords: affection, attachment, emotional dependence, prevalence, university students.



Este certificado se encuentra en el repositorio digital de la Universidad del Azuay, para verificar su autenticidad escanee el código QR

Índice

DEDICATORIA.....	i
DEDICATORIA.....	ii
AGRADECIMIENTO.....	iii
RESUMEN:.....	iv
ABSTRACT:.....	v
Índice.....	vi
Introducción.....	1
Capítulo 1.....	3
Dependencia Emocional.....	3
1.1. Definición de la Dependencia Emocional.....	3
1.2. Características de la Dependencia Emocional.....	4
1.3. Causas de la Dependencia Emocional.....	5
1.4. Perspectivas Teóricas de la Dependencia Emocional.....	6
1.4.1. Teoría del Apego de Bowlby.....	6
1.4.2. Teoría Triangular del Amor de Sternberg.....	7
1.5. Tipos de Dependencia Emocional.....	11
1.5.1. Dependencia Instrumental y Emocional.....	11
1.6. Consecuencias de la Dependencia Emocional.....	12
1.7. Investigaciones Sobre la Dependencia Emocional.....	13
Capítulo 2.....	16
Metodología.....	16
2.1 Tipo de investigación.....	16
2.2 Objetivos:.....	16
Objetivo general.....	16
Objetivos específicos.....	16
2.3 Población.....	16
2.4 Instrumentos y Métodos.....	17
2.4.1 Cuestionario de Dependencia Emocional de Lemos y Londoño 2006.....	18
2.4.2 Ficha Sociodemográfica.....	20
2.4.3 Consentimiento informado.....	20
2.5 Procedimiento.....	21

2.6 Análisis de Resultados	21
2.7. Interpretación de los datos sociodemográficos relacionados con el CDE	22
2.7.1 <i>Edades de la muestra</i>	22
2.7.2 Relación de dependencia emocional con respecto a la edad	23
2.7.3 Comparación de dependencia emocional por sexo	23
2.7.4 Población de estudiantes según la facultad	30
2.7.4.1 Presencia de la primera subescala del cuestionario de dependencia emocional:	31
2.8 Conclusiones	39
Capítulo 3	41
Discusión	41
Conclusiones generales.....	43
Recomendaciones	44
Referencias bibliográficas	45

Índice de Tablas

Tabla 1. Muestra estratificada de la población estudiantil en la Universidad del Azuay	17
Tabla 2. Media y desviación estándar para la interpretación del CDE en la subescala	22
Tabla 3. Porcentaje de estudiantes por la edad según la muestra	22
Tabla 4. Media y desviación standard según el sexo.	23
Tabla 5. Frecuencia y porcentaje de personas que presentan la primera subescala según el sexo	24
Tabla 6. Frecuencia y porcentaje de personas que presentan la segunda subescala según el sexo	25
Tabla 7. Frecuencia y porcentaje de personas que presentan la tercera subescala según el sexo	26
Tabla 8. Frecuencia y porcentaje de personas que presentan la cuarta subescala según el sexo	27
Tabla 9. Frecuencia y porcentaje de personas que presentan la quinta subescala según el sexo	28
Tabla 10. Frecuencia y porcentaje de personas que presentan la cuarta subescala según el sexo	29
Tabla 11. Frecuencia y porcentaje de personas que presentan dependencia emocional según el sexo	29
Tabla 12. Porcentaje de estudiantes por facultades según la muestra	30
Tabla 13. Media, desviación standard, máximo, mínimo con presencia de la subescala ansiedad por separación	31
Tabla 14. Media, desviación standard, máximo, mínimo con presencia de la subescala expresión afectiva de la pareja.	32

Tabla 15. Media, desviación standard, máximo, mínimo con presencia de la subescala modificación de planes	33
Tabla 16. Media, desviación standard, máximo, mínimo con presencia de la subescala miedo a la soledad	34
Tabla 17. Media, desviación standard, máximo, mínimo con presencia de la subescala expresión limite	35
Tabla 18. Media, desviación standard, máximo, mínimo con presencia de la subescala búsqueda de atención.	36
Tabla 19. Media, desviación standard, máximo, mínimo con presencia de dependencia emocional.	37
Tabla 20. Media de resultados del CDE en presencia y riesgo de presencia.	38

Índice de Figuras

Figura 1	Teoría triangular del amor de Robert Sternberg	08
Figura 2	Diferencia real-ideal relacionadas negativamente con la satisfacción	10
Figura 3	Formula para determinar la muestra de los estudiantes	17
Figura 4	Medio, desviación y percentil del CDE en una muestra colombiana	18
Figura 5	Ítems, valor limite y alfa de Cronbach de las subescalas del CDE	20

Índice de Gráficas

Gráfico 1: Datos de edad en correlación con el CDE	23
Gráfico 2: Datos de sexo en correlación con el CDE	24
Grafica 3: Porcentaje de presencia de la primera subescala según el sexo	25
Grafica 4: Porcentaje de presencia de la segunda subescala según el sexo	26
Grafica 5: Porcentaje de presencia de la tercera subescala según el sexo	27
Grafica 6: Porcentaje de presencia de la cuarta subescala según el sexo	27
Grafica 7: Porcentaje de presencia de la quinta subescala según el sexo	28
Grafica 8: Porcentaje de presencia de la sexta subescala según el sexo	29
Grafica 9: Porcentaje según el sexo con presencia de dependencia emocional	30
Gráfico 10: Presencia de la subescala ansiedad por separación	31
Gráfico 11: Presencia de la subescala expresión afectiva de la pareja	32
Gráfico 12: Presencia de la subescala modificación de planes	33
Gráfico 13: Presencia de la subescala miedo a la soledad	34
Gráfico 14: Presencia de la subescala expresión de soledad	35
Gráfico 15: Presencia de la subescala búsqueda de atención	36
Gráfico 16: Prevalencia de dependencia emocional	37

Índice de anexos

Anexo 1: Ficha sociodemográfica	48
Anexo 2: CDE	49
Anexo 3: Consentimiento informado	51
Anexo 4: CDE aplicado a la muestra	52

Introducción

La dependencia emocional, definida como un patrón de necesidades emocionales no satisfechas que provocan conductas y formas de relación de dependencia asimétrica; y, se manifiesta como una serie de trastornos en el comportamiento adictivo dentro de una relación interpersonal (de la Villa-Moral 2018); se convierte en un problema significativo cuando controla o condiciona al estudiante, en el marco de una relación asimétrica basada en la necesidad afectiva, el miedo a la pérdida, la soledad o el abandono.

En este marco, la dependencia emocional se caracteriza por la prevalencia de factores adictofílicos como el vacío emocional, los síntomas de abstinencia y craving que afectan, tanto al individuo, cuanto a su matriz de relaciones interpersonales y de pareja, a través de un trastorno de necesidad del otro y una excesiva necesidad por agradar y satisfacer (Valle y Moral 2018).

La investigación incorpora un estudio cuantitativo basado en la aplicación del Cuestionario de Dependencia Emocional CDE (Lemos Hoyos y Londoño Arredondo 2006), propone evaluar este trastorno a partir de 23 ítems agrupados en seis escalas que permiten categorizar y analizar las formas de expresión de las constantes necesidades de afecto, validación y aceptación que presenta el sujeto.

En el capítulo uno se explora la construcción teórica en torno a la prevalencia de la dependencia emocional, desde su definición, procurando poner en diálogo las principales visiones, perspectivas y posiciones teóricas, avanzando hacia su caracterización, análisis causal, su tipología, su teoría de abordaje y, finalmente proponiendo un análisis de las investigaciones más relevantes que nos proponen un punto de partida para el estudio en el marco de la comunidad universitaria.

A continuación, en el capítulo dos se presenta el marco metodológico, desde la perspectiva de alcanzar el objetivo de determinar la prevalencia de dependencia emocional en estudiantes dentro de la Universidad del Azuay, definiendo así el público objetivo del análisis, los instrumentos y métodos con los cuales se construye la ficha sociodemográfica, el procedimiento y posterior análisis e interpretación de los resultados, para determinar las conclusiones de la investigación.

Para finalizar, el capítulo tres se aborda la discusión entre la base teórica resultante de la investigación cualitativa en fuentes secundarias, con la investigación cuantitativa resultante de la aplicación del Cuestionario de Dependencia Emocional.

Capítulo 1

Dependencia Emocional

El capítulo primero tiene como propósito establecer el marco teórico de referencia, contextualizando la dependencia emocional; sus causas, características, clasificación, tipos y consecuencias, proponiendo un prisma o plataforma de análisis; desde las definiciones propuestas a partir de Jorge Castello; para, posteriormente, analizar la dependencia emocional dentro de la comunidad universitaria.

La dependencia emocional, en tanto expresión de desorden emocional o afectivo no es un fenómeno presente, de manera exclusiva, en las relaciones de pareja, el estudio aborda la dependencia emocional o afectiva desde las diferentes aristas en las que se manifiesta y que se expresan a través de las emociones y conductas que afectan en la esfera personal de quien la padece.

1.1. Definición de la Dependencia Emocional

Con el objetivo de establecer una plataforma adecuada de análisis, el estudio propone el análisis de la dependencia emocional o dependencia afectiva, a través de poner en diálogo a diferentes autores que nos permitan profundizar su comprensión y proponer un marco de análisis objetivo de su presencia e incidencia en la comunidad universitaria.

Jorge Castello define la dependencia emocional como “la necesidad extrema de carácter afectivo que una persona siente hacia su pareja a lo largo de sus diferentes relaciones” (Castelló, 2005, p17). Silvia Congost propone que “la dependencia emocional es una adicción hacia otra persona, generalmente la pareja. Cuando uno sufre dependencia, genera una necesidad desmesurada e irracional del otro, renunciando así a su libertad” (Congost, 2022). Los autores sostienen que la persona que lo sufre es incapaz de romper ese vínculo, ya que tiene miedo al rechazo o la soledad.

Moral y Sirvent definen “las dependencias sentimentales como trastornos relacionales caracterizados por la manifestación de comportamientos adictivos en la relación interpersonal basados en una asimetría de rol y en una actitud dependiente en relación al sujeto del que se depende” (Moral y Sirvent, 2009).

Por otra parte, Walter Riso expone el apego afectivo como “el depender de la persona que se ama” (2012). De esta manera definimos el apego afectivo como “una vinculación mental y emocional, generalmente obsesiva, a ciertas personas, originada en

la creencia irracional de que ese vínculo proveerá de manera única y permanente, placer, seguridad o autorrealización” (Riso, 2013, p.7).

La dependencia emocional es, desde las definiciones exploradas, un fenómeno que afecta la matriz integral de relaciones de un individuo; involucrando aspectos de adaptación cognitivos, emocionales, comportamentales y motivacionales; y, provocando asimetrías que se expresan en procesos de subordinación, sumisión e idealización.

1.2. Características de la Dependencia Emocional

La dependencia emocional se expresa a partir de un patrón de necesidades persistentes, desde las cuales “el dependiente emocional piensa, siente y cree que no puede estar ni vivir sin su pareja” (Arellano, 2010), marcando una visión parcial e incompleta sobre sí mismo y su estructura de relaciones con otros individuos de su entorno.

La constante necesidad de complacer para alcanzar aprobación, protección y apoyo es una de las características fundamentales de los individuos que presentan un cuadro de dependencia emocional, mismos que usualmente congregan un perfil psicológico significativamente influenciado por los criterios, principios y opiniones de terceros. La construcción del perfil se basa en la necesidad de cumplir sus expectativas como mecanismos de inclusión y adaptación al grupo social (Rodríguez de Medina Quevedo, 2013).

Barrera (2021) afirma que, entre las características más importantes del dimensionamiento de una relación de dependencia, la priorización de la pareja como estrategia de sostenimiento de la relación genera tendencias obsesivas conducentes, incluso, a la invasión del espacio personal del otro, buscando convertirse en el centro de atención de la relación y la pareja y, construyendo una idea equívoca de propiedad exclusiva sobre su pareja.

Jorge Castelló (2005) expone tres áreas relevantes para caracterizar a los dependientes emocionales, a continuación, exponemos, brevemente, las características fundamentales que sostiene esta clasificación:

1) Área de Relaciones de Pareja

El área refiere las características que se presentan en las relaciones de pareja, fundamentalmente son la necesidad excesiva del otro, el deseo constante, el deseo de exclusividad en las relaciones, priorización e idealización de la pareja, idealización de la pareja; este tipo de relaciones se basan en la sumisión y subordinación, basadas en el miedo a la ruptura, configurando un historial de relaciones desequilibradas.

2) Área de Relación con el Entorno Interpersonal

En esta área se presenta características con el trato en personas significativas para un dependiente emocional, como familia, amigos y en el área laboral o escolar. Las características son deseos de exclusividad hacia otras personas significativas, necesidad de agradar y déficit de habilidades sociales.

3) Área de la Autoestima y Estado Anímico

Esta área son características de la propia persona que padece dependencia emocional como son la baja autoestima, miedo e intolerancia a la soledad, estado de ánimo negativo y comorbilidades frecuentes. Esta área es la más importante ya que son características propias del sujeto sin ellas se volvería difícil determinar la presencia de dependencia emocional en el individuo.

Se puede decir que los dependientes emocionales se caracterizan por una autoestima muy baja, en la mayoría de investigaciones se da que el sexo femenino suele ser el protagonista de la dependencia emocional donde se ve que la sumisión dentro de la relación llega a los diferentes tipos de violencia por el miedo a la soledad o rechazo de su pareja, se caracteriza por la necesidad o presencia de otra persona en sus relaciones y su intolerancia a la soledad.

1.3. Causas de la Dependencia Emocional

La génesis de este problema radica en los factores socioculturales “en la infancia, en las relaciones familiares y/o con el entorno bastante insatisfactorias, pobres afectivamente y mezcladas en ocasiones con negligencia, descuidos, malos tratos, etc.” (Castello, 2005, p.30).

De la misma manera Riso (2013) afirma que una de las causas de la dependencia afectiva es “la manera en que nos relacionamos con nuestros padres o cuidadores

primarios” (p.10) ello sugiere considerar como referencia la teoría de Bowlby sobre el apego, propuesta que será analizada en el marco de esta investigación.

Por su parte, también, Jorge Castelló (2012), tiene una perspectiva integradora de la dependencia emocional, pues mira al sujeto desde un enfoque multidimensional, incluyendo una teoría de los sentimientos, que en otras palabras es la vinculación afectiva y la teoría cognitiva conductual, pues indica que una persona con dependencia emocional tiene distorsiones cognitivas en áreas específicas como: autoconcepto, concepto del objeto y asunción del sistema de creencias del objeto. Este autor destaca que la dimensión cognitiva no es la única afectada, debido a que las dimensiones afectivas e interpersonales presentan graves alteraciones que también requieren atención. La sociotropía es un rasgo consecuente de experiencias y acontecimientos trágicos o traumáticos que marcan un punto de inflexión en la vida del individuo (Barrera, 2021).

1.4. Perspectivas Teóricas de la Dependencia Emocional

Riso y Castello afirman que una de las causas de la dependencia emocional es la relación que se da en nuestra niñez con padres o cuidadores primarios, vemos importante revisar la teoría del apego de Bowlby.

Los dependientes emocionales confunden el deseo con amor, poniendo al deseo en un extremo, que causa la necesidad de la otra persona para el dependiente, conceptualizaremos estos términos en la teoría del amor de Robert Sternberg mencionada por Serrano y Carreño (1993) desde un análisis empírico.

1.4.1. Teoría del Apego de Bowlby

En 1986, Bowlby hace referencia al apego como “toda forma de conducta que consiste en que un individuo consigue o mantiene proximidad a otra persona” (Bowlby, 1986, p. 157); las conductas del niño tienen como objetivo la búsqueda de proximidad con una o varias personas adultas, a las cuales las domina figura de apego.

Bowlby propone 4 tipos de apego, el apego seguro, se da cuando la figura de apego se muestra disponible, brindando los cuidados y atenciones necesarias. Por el contrario, si los padres se muestran distantes o dan muestras de rechazo hacia su hijo; o, se muestran demasiado pendientes se desarrolla un apego desorganizado o inseguro. El apego ansioso o ambivalente, surge cuando el infante sufre al imaginar que la figura de apego puede separarse de él, aferrándose al objeto de amor y cuidado. En cambio, los niños con apego

evitativo han asumido que no pueden contar con sus cuidadores, provocándoles sufrimiento.

El apego seguro, permite en la vida adulta formar vínculos afectivos estrechos y espontáneos, no les provoca miedo el abandono, la dependencia es recíproca y no les preocupa estar solos. Mientras que las personas que desarrollaron un apego inseguro evitan la intimidad, no se sienten queridas y suelen tener una alta carga de frustraciones e ira. Los adultos con apego ansiosos, les resulta difícil relacionarse con los demás, esperan recibir más vinculaciones o intimidad de la que ellos proporcionan, también sienten temor de que su pareja no los ame o los desee realmente, este estilo de apego se encuentra relacionado con la dependencia emocional. Por otro lado, el apego evitativo genera fuertes represiones y generan dificultades al momento de construir lazos de intimidad con los otros (Briceño, 2014).

Las similitudes entre apego ansioso o ambivalente con el concepto de la dependencia emocional son evidentes; de hecho, “La dependencia emocional conforma un estilo de apego caracterizado por gran ansiedad, pero en el que persiste un fuerte deseo de intimidad con los otros” Castello (2005).

1.4.2. Teoría Triangular del Amor de Sternberg

En 1986 Sternberg señala tres componentes fundamentales para abarcar los aspectos estructurales sobre la dinámica del amor, estos son:

Intimidad (I), pasión (P) y decisión\compromiso (C), estos ocupan los puntos de un supuesto triángulo, los cuales, expresa el equilibrio o nivel de carga de cada uno de sus componentes, el área del triángulo nos indicara la cantidad de amor sentido por el sujeto, de esa manera, desde los pilares iniciales nacen los tipos de amor descritos según la presencia o combinación de los mimos.

Figura 1. Teoría triangular del amor de Robert Sternberg. Tomada de <https://psicologiaymente.com/pareja/teoria-triangular-amor-sternberg>



1. Intimidad = Cariño (Amistad)
2. Pasión = Encaprichamiento (Superficial)
3. Compromiso = Amor vacío (Interés)
4. Intimidad + pasión = Amor romántico (Novelesco)
5. Intimidad + compromiso = Amor sociable (Duraderas)
6. Pasión + compromiso = Amor fatuo (Pocas cosas en común)
7. Intimidad + pasión + compromiso = Amor consumado (Ideal)

- Cariño: Ocurre cuando solo se experimenta el componente de intimidad en relaciones como en las verdaderas amistades se puede encontrar.

- Encaprichamiento: se da cuando solo hay pasión, este aspecto no es duradero, se encuentran en los amores superficiales como en el amor a primera vista donde no hay afecto.

- Amor vacío: cuando se presenta un compromiso mediante la decisión de hacerlo, se expresa en las relaciones de convivencia en el día a día.

- Amor romántico: nace de la unión de los componentes de intimidad y pasión, no se encuentra el compromiso, de esta manera entendemos que estas relaciones no son duraderas amores de novela se atraen física y emocionalmente.

- Amor sociable: se crea cuando se unen los componentes de intimidad y compromiso el amor de compañeros sin el componente de pasión, la atracción física desapareció no existe deseo sexual, “al manifestarse en relaciones de larga duración y debido al compromiso que se alcanza dentro de estas, pasamos a un nivel más fuerte que el mero cariño, que podemos denominar compromiso de cariño” (Almeida, 2013).

- Amor fatuo: resulta de la pasión y el compromiso, “la pasión cristaliza enseguida en un compromiso, sin dar tiempo para que la intimidad surja; por lo que es un compromiso poco profundo” (Almeida, 2013), no encuentran cosas en común estas relaciones suelen no ser duraderas.

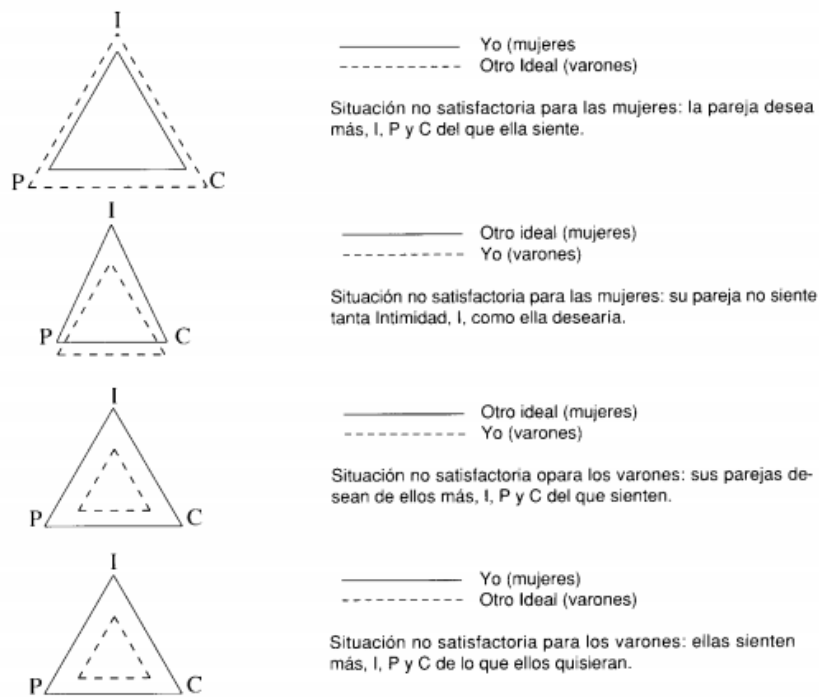
- Amor consumado: tenemos el tipo de amor que se combinan los tres componentes la intimidad, pasión y compromiso, siendo esta la forma completa del amor, una relación ideal según Sternberg es el tipo de amor más difícil de alcanzar y aun más de mantener. “El amor consumado puede no ser permanente. Por ejemplo, si la pasión se pierde con el tiempo, puede convertirse en un amor compañero” (Almeida, 2013).

- Falta de amor: Almeida (2013), analiza, dentro de las relaciones de pareja, aquellas en las que “no existe pasión ni intimidad ni compromiso”, estas, sostiene no constituyen formas de amor, la relación existe y se mantiene sobre otras variables.

Triángulos Reales y Triángulos Ideales.

Sternberg señala la diferencia entre los triángulos reales e ideales de la pareja como un poderoso índice para predecir el desarrollo de la relación. La aparición de estos triángulos es inevitable, pues, cuando el ideal empieza a interferir en la relación, es decir, el momento en que los miembros “enfrenta a comparaciones desfavorables con el ideal, o a vivir con la sospecha de que lo que ama la pareja es la imagen que se ha creado del otro/a.” (Serrano & Carreño, 1993).

Figura 2. Diferencias Real-Ideal relacionadas negativamente con la satisfacción.



Nota. Figura tomada de “La teoría de Sternberg sobre el amor. Análisis empírico” por G., Serrano-Martinez, y M., Carreño-Fernandez, 1993. *Psicothema*. 5, p, 151-167.

Desde la perspectiva del amor como impulso de las relaciones de personas con dependencia emocional, se debe considerar la delgada línea entre intimidad, pasión y compromiso.

“Las relaciones amorosas estarán definidas tanto por intensidad como por el equilibrio de los elementos. Los triángulos del amor varían en su tamaño y forma, y ambos aspectos definirán cuánto y cómo se siente una persona hacia otra” (Serrano y Carreño, 1993).

En este caso, al igual que en la dependencia emocional definida en la teoría del amor de Sternberg, se presenta la figura de la idealización hacia la pareja y esto influye en la relación.

1.5. Tipos de Dependencia Emocional

Sirvent y Moral (2007), que plantearon el concepto de dependencia relacional, para referirse a un conjunto de dependencias suscitadas en el ámbito de las relaciones interpersonales. En su clasificación, los autores dividen las dependencias relacionales en: a) genuinas, donde se encuentra la dependencia emocional, la adicción al amor, el trastorno de personalidad por dependencia y el apego ansioso, y; b) mediatizadas, donde aparecen la adicción a drogas, la codependencia y la bidependencia. Para el presente trabajo nosotros nos centraremos en las dependencias genuinas según la separación de Sirvent y Moral.

1.5.1. Dependencia Instrumental y Emocional.

Castello propone tradicionalmente dos tipos de dependencia: la instrumental y la emocional. La primera se caracteriza por falta de autonomía en la vida cotidiana, inseguridad, carencia de iniciativa, búsqueda de apoyo social, indefensión, dificultades para tomar decisiones y para asumir responsabilidades y desenvolverse con eficacia. La segunda, la dependencia emocional, se caracteriza por excesivas demandas afectivas, relaciones interpersonales estrechas y relaciones de pareja desequilibradas, donde prevalece la sumisión y la idealización de la pareja, con baja autoestima e imperiosa necesidad del otro, que lleva a comportamientos excesivos de aferramiento y alto temor a la soledad (Castelló, 2005)

Arreola Del Castillo et al (2015) han descrito diversos tipos de dependencia emocional en las relaciones interpersonales.

a) Dependencia Emocional de Tipo Convencional (pasiva o sumisa).

Esta hace referencia a las personas subordinadas y sumisas, que adaptan su conducta y comportamiento a las directrices del otro; capaces de aceptar humillaciones, le atribuyen características idealizadas, pues son cualidades que le hacen falta como el amor y la confianza en sí misma.

b) Dependencia con Vinculación Oscilatoria.

Hace referencia a las personas que presentan características de dependencia sólo por un periodo de tiempo; la persona evita tener pareja después de pasar por la época de la dependencia hasta que resurge la necesidad de tener afecto.

c) Dependencia Emocional Dominante.

Describe a personas que implantan temor en la pareja para que no las abandone. Se domina a la pareja mediante menosprecio, explotación e imposición. Tienen el poder en la relación, satisfacen así su necesidad afectiva.

1.6. Consecuencias de la Dependencia Emocional

Las relaciones de la persona con dependencia emocional llegan a ser obsesivas, en sus relaciones de pareja llegan a “invadir su espacio personal, interfiriendo de esta manera en sus actividades cotidianas, generando problemas no solo en el área emocional, sino, en lo académico, laboral, familiar y social que consecuentemente lleva al fracaso de la relación” (Barrera, 2021).

Jorge Castello expone a la dependencia emocional como una enfermedad del ser humano en tanto especie de carácter social. Los patrones de dependencia emocional afectan en las relaciones de la persona que lo padece, ya sea por su baja autoestima o por el desequilibrio de estímulos afectivos externos e internos, lo cual lleva a una sumisión que puede llegar al abuso físico o emocional de la persona en sus diferentes relaciones que se basan en la idealización, la sumisión y el terror al rechazo o al abandono (Castelló, 2012).

Una persona dependiente emocional en sus relaciones tiene la necesidad de estar cerca de la persona que ama, o sentir amor la mayor parte del tiempo, si no se tiene las manifestaciones de afecto, o la persona amada disponible, se produce un síndrome de abstinencia; es decir, desorganización conductual, malestar o ansiedad; emplea mucho tiempo mental y físico en mantener cerca de la pareja u obtener amor. “Estudios previos refieren que la presencia de ansiedad por separación como indicador de dependencia emocional en las relaciones interpersonales ilustra las variables asociadas al origen de la violencia en el noviazgo” (Arreola Del Castillo et al., 2015).

Cuando un dependiente emocional no tiene acceso a la persona amada produce altos niveles de obsesión, preocupación, comportamientos vigilantes y controladores por miedo a perder la fuente del placer de afectividad, sufre de temor al abandono, a un engaño o a la soledad. Para impedir la separación el dependiente emocional tiende a reducir las actividades sociales, laborales o recreativas para estar con la persona amada.

1.7. Investigaciones Sobre la Dependencia Emocional

Para el desarrollo del presente trabajo de investigación realizamos una revisión de investigaciones anteriores sobre la dependencia emocional y su prevalencia, como exponen en la Investigación de Niño y Abaunza (2015) sobre “Relación entre dependencia emocional y afrontamiento en estudiantes universitarios”, a través de una metodología basada en una muestra de 110 estudiantes universitarios, con edades de entre 18 y 33 años, la investigación no experimental de tipo descriptivo-correlacional, utilizó el cuestionario de dependencia emocional (CDE) validado y creado en población colombiana por Lemos & Londoño (2006), el cual también será usado en esta investigación, y la Escala de Estrategias de Coping – Modificada (EEC-M). Como resultados de esta investigación tenemos que el 25% del muestreo tiende a presentar una alta probabilidad de presentar frecuentemente características de dependencia emocional.

La investigación también analizó el estudio de Guamán y Maldonado (2021), desarrollado en Ecuador, sobre “Violencia y dependencia emocional en relaciones de pareja de adultos jóvenes en dos ciudades del Ecuador” se realizó mediante un enfoque metodológico cuantitativo, no experimental, con un alcance de tipo relacional-descriptivo, transversal en una muestra poblacional aleatoria de 427 participantes en dos ciudades del Ecuador, Quito y Otavalo. Se les aplicó la escala de violencia en la relación de pareja en jóvenes (E.V.R.P.J), el Cuestionario de Dependencia Emocional (CDE) y una encuesta sociodemográfica. Los resultados obtenidos muestran que el 54.9% de la población estudiada se encuentra con un nivel elevado de dependencia emocional en sus relaciones de pareja y muestra que en las sub escalas de dependencia emocional que tienen mayor prevalencia son la ansiedad por separación (59,59%) y la modificación de planes (62,47%) tanto en hombres como mujeres (Guamán & Maldonado, 2021).

Otro resultado valioso fue el obtenido en la investigación “Dependencia emocional en relaciones de parejas adultas: aproximación a las investigaciones en el Ecuador” realizado por Barrera (2021), la metodología del estudio fue bibliográfica realizada en la Universidad Tecnológica Indoamericana del Ecuador. Con un diseño de investigación no experimental, con un alcance de investigación descriptivo. los resultados muestran que en el contexto ecuatoriano las causas más predominantes son la baja autoestima y el tipo de apego, Se concluye que, “para tratar la dependencia emocional de las parejas adultas,

las terapias psicológicas usadas han sido el análisis funcional con reforzamiento, terapia sistémica familiar y terapia cognitiva” (Barrera, 2021).

Por otra parte, Valle y de la Villa (2018) realizaron el siguiente estudio titulado “Dependencia emocional y estilo de apego adulto en las relaciones de noviazgo en jóvenes españoles”, el principal objetivo del estudio fue comprobar la existencia de diferencias significativas en los niveles de dependencia emocional según el género, niveles de edad el tener o no novio/a y el historial de parejas; determino la tasa de prevalencia de dicho trastorno entre los distintos grupos y en su totalidad. Dando como resultado que dentro de la nuestra las tasas de prevalencia de dependencia emocional en jóvenes fueron de 23,3%. Asimismo, las que más manifiestan presencia de dependencia emocional son aquellas con un estilo de apego huidizo-temeroso y respecto al análisis diferencial propuesto en dependencia emocional en función del género, la edad, e el historial de parejas, se ha comprobado que existen diferencias significativas, obteniendo los hombres una puntuación, a su vez, se ha comprobado que no existen diferencias significativas entre los grupos de edad en función de los niveles media más alta en dependencia emocional.

Finalizando, otro estudio realizado en Ecuador, desarrollado por Diaz y Morales (2021) titulado “Dependencia emocional en las relaciones violentas de pareja” con un enfoque metodológico cuantitativo, no experimental, con un alcance descriptivo y correlacional, de corte transversal en una muestra de 148 participantes con edades promedio de 18-22 años, en la Pontificia Universidad Católica del Ecuador en Quito. Se les aplicó el Cuestionario de Dependencia Emocional (CDE) y el Cuestionario de violencia entre novios (CUVINO). Los resultados obtenidos destacan que la dependencia emocional no tiene una influencia en las relaciones violentas de pareja, sin embargo, hay ciertos factores que, sí se relacionan como la expresión límite, en este aspecto si influye la dependencia emocional en las relaciones violentas de pareja (Diaz & Morales, 2021).

El número de personas que presentan dependencia emocional ha aumentado en los últimos años, como Builes (2019) afirma “se evidencia que un 40% de la población muestra un alto nivel de dependencia emocional” (p.8). Podemos decir que la dependencia emocional como característica de una persona es multicausal igual que la dependencia como tipo de personalidad, al igual que la mayoría de las personalidades patológicas, esta puede causar que la persona afectada tenga problemas en sus relaciones especialmente en la convivencia de pareja, buscando siempre una persona a la cual

apegarse no por querer a la persona si no por necesitarla de manera desproporcionada, estas relaciones pueden acabar en manipulación de parte de la pareja, abuso verbal o físico.

Capítulo 2

Metodología

Esta investigación tiene por objetivo brindar información sobre la prevalencia de dependencia emocional en los estudiantes. Las relaciones que establece una persona que presenta dependencia emocional pueden derivar en relaciones abusivas, en las cuales se presenta abuso físico o emocional. Quienes padecen esta dependencia basan sus relaciones en la idealización, la sumisión y el terror al rechazo o al abandono. (Castelló, 2012, p.19).

Los resultados de esta investigación proporcionan una base de datos a la Universidad del Azuay para la creación y gestión de programas de terapia grupal, misma en la que se ofrecen servicios de ayuda psicológica gratuita.

2.1 Tipo de investigación

Para la presente investigación se consideró pertinente un enfoque metodológico cuantitativo, una investigación no experimental de tipo transversal y con un alcance descriptivo donde se obtuvo la información según los datos sociodemográficos en los estudiantes y la presencia de dependencia emocional en estudiantes de la Universidad.

2.2 Objetivos:

Objetivo general

Determinar la prevalencia de dependencia emocional en estudiantes dentro de la Universidad del Azuay.

Objetivos específicos

- Examinar las conceptualizaciones teóricas que propone la dependencia emocional.
- Aplicar el cuestionario de dependencia emocional CDE de Lemos y Londoño a los estudiantes de la Universidad del Azuay.
- Identificar la prevalencia de dependencia emocional según datos sociodemográficos.

2.3 Población

Se tomo como muestra a estudiantes de la Universidad del Azuay entre 17 y 40 años, teniendo en cuenta que el universo es de 4835 donde se obtendrá una muestra de

356 estudiantes con un nivel de confianza de 95% (puntuación z de 2.58) y margen de error de 5%, a quienes se les aplicará el CDE de tal manera que sea ésta la herramienta diagnóstica. De esos 356 estudiantes se estratifica la muestra y divide el sexo de los estudiantes en hombres y mujeres, teniendo como resultado los siguientes datos: (TABLA 1).

Figura 3:

Fórmula para determinar la muestra de los estudiantes. Tomada de <https://es.surveymonkey.com/mp/sample-size-calculator/>

$$\text{Tamaño de la muestra} = \frac{\frac{z^2 \times p(1-p)}{e^2}}{1 + \left(\frac{z^2 \times p(1-p)}{e^2 N}\right)}$$

Nota. N = tamaño de la población • e = margen de error (porcentaje expresado con decimales) • z = puntuación z.

Tabla 1:

Muestra estratificada de la población estudiantil en la Universidad del Azuay.

<i>Facultad</i>	<i>Número de estudiantes</i>	<i>Muestra según el número de estudiantes</i>	<i>Hombres</i>	<i>Mujeres</i>
Ciencias de la Administración	810	61	30	31
Filosofía y ciencias humanas	293	21	11	10
Diseño, Arquitectura y Arte	1044	78	39	39
Ciencia y tecnología	930	68	34	34
Ciencias Jurídicas	771	57	28	29
Medicina	339	25	13	12
Psicología	644	46	23	23
TOTAL	4831	356		

2.4 Instrumentos y Métodos

Dentro de los instrumentos que utilizamos en este trabajo de titulación se encuentran el cuestionario de dependencia emocional (CDE) junto con el acuerdo de

confidencial y la ficha sociodemográfica, que se utilizaran para el desarrollo del objetivo general.

2.4.1 Cuestionario de Dependencia Emocional de Lemos y Londoño 2006

Se aplicó el cuestionario validado por Lemos & Londoño (2006) que evalúa la dependencia emocional de la población indicada. El cuestionario está constituido por 23 ítems con el objetivo de evidenciar las diversas características que determinan posibles comportamientos de dependencia y que subyacen en las relaciones afectivas. Revisar anexo 2.

2.4.1.1 Confiabilidad

Lemos y Londoño (2006) afirman que el nivel de confiabilidad de la prueba reportó una Alfa de Cronbach de 0.927, con la identificación de 23 ítems y seis sub-escalas, con un rango de confiabilidad entre 0.871 y 0.617, los componentes identificados fueron: Ansiedad de separación, Expresión afectiva de la pareja, Modificación de planes, Miedo a la soledad, Expresión límite, Búsqueda de atención.

Figura 4:

Medio, desviación y percentiles del CDE en una muestra colombiana.

	Ansiedad por separación	Expresión afectiva pareja	Modificación de planes	Miedo a la soledad	Expresión límite	Búsqueda de atención	Total
Media	18,98	12,87	10,54	7,38	4,58	6,06	60,42
Desv. típ.	7,67	4,78	4,20	3,86	2,29	2,63	20,01
Percentil							
1	7,00	4,00	4,00	3,00	3,00	2,00	26,16
2	7,00	4,00	4,00	3,00	3,00	2,00	29,00
3	8,00	5,00	4,00	3,00	3,00	2,00	30,97
4	8,00	5,00	4,00	3,00	3,00	2,00	31,00
5	8,00	5,00	4,00	3,00	3,00	2,00	32,46
10	10,00	7,00	6,00	3,00	3,00	3,00	37,00
15	11,97	8,00	6,00	3,00	3,00	3,00	41,00
20	13,00	8,24	7,00	4,00	3,00	4,00	43,64
25	13,00	9,00	8,00	4,00	3,00	4,00	46,00
30	14,00	10,00	8,00	5,00	3,00	4,00	48,88
35	15,00	11,00	9,00	5,00	3,00	5,00	51,00
40	16,00	11,00	9,00	6,00	3,00	5,00	53,00
45	17,00	12,00	9,13	6,00	4,00	6,00	56,00
50	18,00	12,87	10,00	6,00	4,00	6,00	58,00
55	18,98	13,00	10,00	7,00	4,00	6,00	60,17
60	19,00	14,00	11,00	7,38	4,00	6,06	61,73
65	20,00	14,00	11,00	8,00	4,58	7,00	64,00
70	22,00	15,00	12,00	9,00	5,00	7,00	67,00
75	23,00	16,00	13,00	9,00	5,00	8,00	71,00
80	25,00	17,00	14,00	10,00	6,00	8,00	75,76
85	27,00	18,00	15,00	11,75	6,00	9,00	81,00
90	30,00	19,40	16,00	13,00	8,00	10,00	88,00
95	35,00	22,00	19,00	16,00	10,00	11,00	98,40
96	36,00	22,36	19,00	17,00	10,00	12,00	105,00
97	38,00	24,00	20,00	17,00	11,00	12,00	108,75
98	39,00	24,00	21,00	18,00	12,00	12,00	112,90
99	41,00	24,00	22,84	18,00	14,00	12,00	120,68

Nota. Figura tomada de “Construcción y validación del cuestionario de dependencia emocional en población colombiana” por M., Lemos, y N., Lonsoño, 2006. 9(2): 127-140.

El CDE aplicado en la población colombiana, constituido por 23 ítems. Evalúa la dependencia emocional como constructo total y seis subescalas (miedo a la soledad, ansiedad por separación, expresión afectiva de la pareja, modificación de planes, búsqueda de atención y expresión límite). La subescala de miedo a la soledad se asocia con la ansiedad por separación, llevando esta a los tres factores que hacen referencia a estrategias interpersonales: modificación de planes, expresión afectiva de la pareja y búsqueda de atención. Así mismo la expresión emocional es el factor que se encontró estructuralmente asociado con la ansiedad, mientras que la modificación de planes con la depresión. (Lemos et al, 2020)

- Concepto de sí mismo: creencias sobre lo que es, piensa o como se describe a nivel cognitivo, emocional y social una persona. En el caso de la dependencia emocional nombra ideas de desvalimiento, susceptibilidad y poca valoración personal. Ítems 3, 4, 5, 6, 7, 17, 18, 20, 21.

- Concepto de otros: creencias sobre lo que se piensa que es, a nivel cognitivo, emocional y social, el otro. Para el dependiente emocional implica ideas de sobrevaloración e idealización del otro. Ítems 1, 16.

- Amenazas: situaciones o eventos que generan estados emocionales perturbadores para el sujeto; en este caso refiere situaciones que nombren la posible ruptura de la relación o cualquier sensación de incomodidad del otro que pueda provocarla más adelante. Ítems 8, 9, 10, 19, 22, 23.

- Estrategias interpersonales: modo como los diversos tipos de personalidad se relacionan y actúan con otras personas y el modo como utilizan el espacio interpersonal. Las conductas de aferramiento y de búsqueda de atención, así como conductas que buscan reparar la ruptura son las típicas en la dependencia emocional. Ítems 2, 11, 12, 13, 14, 15.

Figura 5:

Ítems, valor límite y alfa de Cronbach de las subescalas del CDE

VARIABLES	Ítems	Valor límite	Confiabilidad
Ansiedad por separación	2, 6, 7, 8, 13, 15, 17	27	0.871
Expresión afectiva de la pareja	5, 11, 12, 14	18	0.835
Modificación de planes	16, 21, 22, 23	15	0.751
Miedo a la soledad	1, 18, 19	12	0.798
Expresión límite	9, 10, 20	7	0.617
Búsqueda de atención	3, 4	9	0.776
Puntuación total	Todos los ítems	81	0.927

Nota. Figura tomada de “Guía para la calificación del cuestionario de dependencia emocional (CDE)” por M., Lemos, y N., Londoño, 2020.

Para la calificación del CDE “se toma como punto de corte la suma entre la media y la desviación estándar “(Lemos y Londoño. 2020) así se sabrá si la persona presenta dependencia emocional o si alguna de las sub-escalas está presente, para aquellos que están entre la media y este valor se presentara como riesgo presentan características, pero no se trata de algo que cause realmente malestar, y por debajo de la media sabemos que no tiene comportamientos dependientes emocionales

2.4.2 Ficha Sociodemográfica

Instrumento en el cual nos apoyamos para la correcta recolección de datos siendo estos los siguientes: Edad, sexo, facultad a la que pertenece en la universidad (Ciencia de la Administración, Filosofía y Ciencias Humanas, Ciencia y Tecnología, Ciencias Jurídicas, Diseño Arquitectura y Arte, Medicina y Psicología), ciclo que cursan. Revisar anexo 1.

2.4.3 Consentimiento informado

Se les informó a los estudiantes que la participación en este estudio es de carácter confidencial y netamente académico juntamente con los datos obtenidos en el cuestionario, podrán aceptar o negar el uso de la información. Revisar anexo 3.

2.5 Procedimiento

Durante el mes de septiembre del año 2022, se recolecto datos de la muestra a estudiantes de la Universidad del Azuay (hombres y mujeres entre los 17 y 40 años, que estén cursando actualmente en las carreras que ofrece la universidad en sus 7 facultades) a quienes se les aplico una encuesta sociodemográfica junto al CDE de Lemos y Londoño. Previo a la aplicación de estos instrumentos se solicitó un consentimiento informado, dando como resultado los siguientes pasos para la aplicación:

1: Solicitud de autorización de aplicación del cuestionario para los estudiantes a los decanos de las distintas facultades de la Universidad del Azuay

2: Coordinación con directores de carreras, secretarias y profesores de las facultades para el día y la hora para la aplicación del cuestionario

3: Aplicación de los instrumentos

4: Procesamiento de la información

2.6 Análisis de Resultados

Durante el estudio de la información se realizó un análisis cuantitativo básico, en el que se planteó una estrategia que incluye determinar datos estadísticos descriptivos básicos (Media, Desviación Standard, Mínimo y Máximo). Los resultados descriptivos se demuestran en sus respectivas tablas o gráficos; los datos fueron estratificados considerando la información sociodemográfica.

2.6.1 Interpretación para la calificación según los resultados obtenidos del CDE

Para la interpretación del Cuestionario de dependencia emocional el puntaje se obtuvo mediante los datos obtenidos en la aplicación, la suma entre la media y la desviación estándar es de 73,25 que nos deja con una puntuación de 73, de esta manera se sabe que la persona presenta dependencia emocional al obtener el resultado mencionado. La persona se encuentra en riesgo de presentar dependencia emocional en caso de obtener un puntaje que esta entre la media (53,12 que nos deja un resultado de 53) y 73.

Tabla 2*Media y desviación estándar para la interpretación del CDE en la subescala*

	Dependencia emocional	Ansiedad por Separación	Expresión afectiva de la pareja	Modificación de planes	Miedo a la soledad	Expresión limite	Búsqueda de atención
MEDIA	53,12	16,33	11,54	9,04	6,21	4,42	5,58
DESVIACIÓN ESTÁNDAR	20,12	7,38	5,00	4,38	3,21	2,19	2,63
TOTAL	73,25	23,71	16,54	13,42	9,42	6,61	8,21

2.7. Interpretación de los datos sociodemográficos relacionados con el CDE

2.7.1 Edades de la muestra

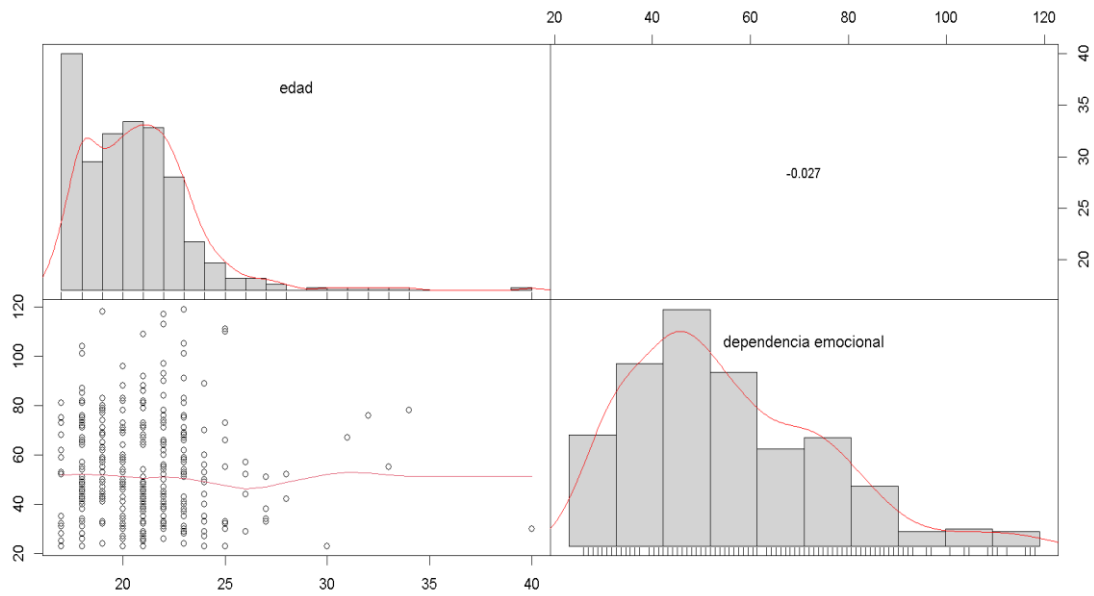
Tabla 3*Porcentaje de estudiantes por la edad según la muestra*

Edad	Nº	CCAA	DAYA	CCTT	CCJJ	Filosofía	Medicina	Psicología
17	19	0%	68,42%	21,05%	0%	10,53%	0%	0%
18	58	12,07%	51,72%	22,41%	5,18%	6,89%	0%	1,73%
19	42	42,85%	16,66%	14,29%	4,76%	9,53%	2,38%	9,53%
20	51	29,41%	3,92%	7,84%	23,54%	7,84%	9,80%	17,65%
21	55	16,36%	18,18%	9,10%	18,18%	1,82%	9,10%	27,26%
22	53	5,66%	13,21%	24,52%	30,18%	3,78%	13,21%	9,44%
23	37	10,82%	13,52%	27,02%	21,62%	5,40%	13,52%	8,10%
24	16	12,5%	6,25%	43,75%	18,75%	0%	6,25%	12,5%
25	9	11,11%	11,11%	11,11%	22,22%	11,11%	0%	33,34%
26	4	0%	0%	25%	25%	25%	0%	25%
27	4	25%	25%	0%	0%	0%	25%	25%
28	2	0%	0%	50%	0%	0%	0%	50%
30	1	100%	0%	0%	0%	0%	0%	0%
31	1	0%	100%	0%	0%	0%	0%	0%
32	1	0%	0%	100%	0%	0%	0%	0%
33	1	0%	0%	100%	0%	0%	0%	0%
34	1	0%	0%	100%	0%	0%	0%	0%
40	1	0%	0%	0%	0%	0%	0%	100%
Total	356							

2.7.2 Relación de dependencia emocional con respecto a la edad

Gráfico 1

Datos de edad en correlación con el CDE



La correlación entre edad y dependencia emocional es de $\rho = -0,02$, por lo tanto, no existen evidencias de que la edad sea un factor que influye en la presencia de dependencia emocional.

2.7.3 Comparación de dependencia emocional por sexo

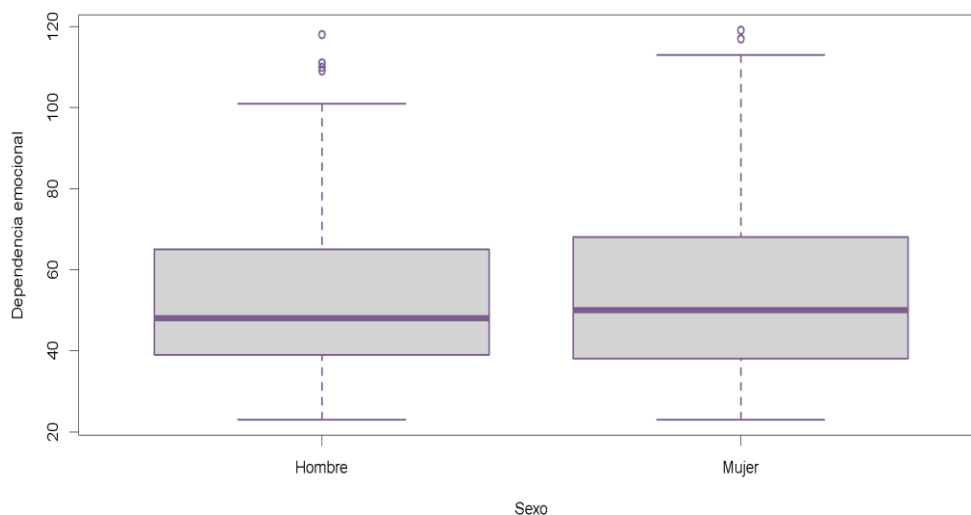
Tabla 4

Media y desviación standard según el sexo.

	N	Media	Sd
Hombre	178	52,75	19,92
Mujer	178	53,50	20,36

Gráfico 2

Datos de sexo en correlación con el CDE.



La muestra poblacional elegida y a la cual fue aplicada el estudio, está compuesta por 356 personas de la comunidad universitaria, en la misma se cuenta con una muestra de 178 hombres constituyendo éste el 50% y 178 mujeres que representan el otro 50%, dichas muestras dieron como resultado que el género Femenino muestra mayor prevalencia con un 53,50% del total; mientras que el género masculino evidencio un 52,75%.

2.7.3.1 Presencia de la primera subescala del cuestionario de dependencia emocional según el sexo: Ansiedad por separación

Tabla 5

Frecuencia y porcentaje de personas que presentan la primera subescala según el sexo

	Frecuencia	Porcentaje válido
Femenino	30	49,2%
Masculino	31	50,8%
Total	61	100,0%

En esta tabla representa como, la primera subescala, Ansiedad por Separación, representa, para el género masculino, con un 50.8% de los casos un nivel de mayor incidencia a comparación del género femenino que evidencio un 49,2%.

Grafica 3

Porcentaje de presencia de la primera subescala según el sexo



2.7.3.2 Presencia de la segunda subescala del cuestionario de dependencia emocional según el sexo: Expresión afectiva de la pareja.

Tabla 6

Frecuencia y porcentaje de personas que presentan la segunda subescala según el sexo

	Frecuencia	Porcentaje
Femenino	40	58,0%
Masculino	29	42,0%
Total	69	100,0

El género femenino, con una prevalencia de 58.0% muestra mayor incidencia de dependencia emocional, referente a la segunda subescala, Expresión afectiva de la pareja, sobre el masculino que presenta el 42%.

Grafica 4

Porcentaje de presencia de la segunda subescala según el sexo



Femenino 58%

2.7.3.3 Presencia de la tercera subescala del cuestionario de dependencia emocional: Modificación de planes

Tabla 7

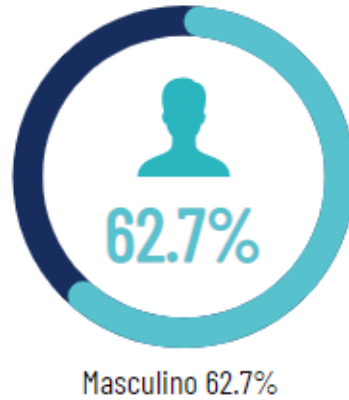
Frecuencia y porcentaje de personas que presentan la tercera subescala según el sexo

	Frecuencia	Porcentaje
Femenino	25	37,3%
Masculino	42	62,7%
Total	67	100%

Para la tercera subescala, Modificación de planes, el género masculino con una incidencia de 62.7% muestra mayor afección que el femenino con 37.3%.

Grafica 5

Porcentaje de presencia de la tercera subescala según el sexo



2.7.3.4 Presencia de la cuarta subescala del cuestionario de dependencia emocional según el sexo: Miedo a la soledad.

Tabla 8

Frecuencia y porcentaje de personas que presentan la cuarta subescala según el sexo

	Frecuencia	Porcentaje
Femenino	36	50,0%
Masculino	36	50,0%
Total	72	100,0%

En esta tabla se evidencio que ambos sexos presentaron un porcentaje igual en la cuarta subescala que es miedo a la soledad.

Grafica 6

Porcentaje de presencia de la cuarta subescala según el sexo



2.7.3.5 Presencia de la quinta subescala del cuestionario de dependencia emocional según el sexo: Expresión límite.

Tabla 9

Frecuencia y porcentaje de personas que presentan la quinta subescala según el sexo

	Frecuencia	Porcentaje
Femenino	15	36,6%
Masculino	26	63,4%
Total	41	100,0%

En esta tabla se evidencio que la quinta subescala que es expresión límite, el género masculino predominó con un porcentaje de 63,4% a comparación del género femenino que evidencio un 36,6%.

Grafica 7

Porcentaje de presencia de la quinta subescala según el sexo



2.7.3.6 Presencia de la sexta subescala del cuestionario de dependencia emocional: Búsqueda de atención.

Tabla 10

Frecuencia y porcentaje de personas que presentan la cuarta subescala según el sexo

	Frecuencia	Porcentaje
Femenino	38	42,7%
Masculino	51	57,3%
Total	89	100,0%

En esta tabla se puede apreciar que, en la sexta subescala, búsqueda de atención, el género masculino predominó con un porcentaje de 57,3% a comparación del género femenino que evidenció un 42,7%.

Grafica 8

Porcentaje de presencia de la sexta subescala según el sexo



2.7.3.7 Presencia de dependencia emocional según el sexo

Tabla 11

Frecuencia y porcentaje de personas que presentan dependencia emocional según el sexo

	Frecuencia	Porcentaje
Femenino	32	49,2%
Masculino	33	50,8%
Total	65	100,0%

En esta tabla se evidencio que el género masculino predomino con un porcentaje de 50,8% a comparación del género femenino que evidencio un 49,2% en la presencia de dependencia emocional.

Grafica 9

Porcentaje según el sexo con presencia de dependencia emocional



2.7.4 Población de estudiantes según la facultad

Tabla 12

Porcentaje de estudiantes por facultades según la muestra

Facultades	N°	Porcentaje
2	61	17,14%
3	78	21,91%
4	68	19,10%
5	57	16,01%
6	21	5,90%
7	25	7,02%
8	46	12,92%
Total	356	100%

Nota: A la Facultad de Ciencias de la Administración se le asigno el número 2, a Diseño, Arquitectura y Artes se le asigno el 3, a Ciencias y Tecnología el 4, a Ciencias Jurídicas el número 5, a Filosofía y Ciencias Humanas el 6, a Medicina el 7 y a Psicología el 8.

2.7.4.1 Presencia de la primera subescala del cuestionario de dependencia emocional:

Ansiedad por separación

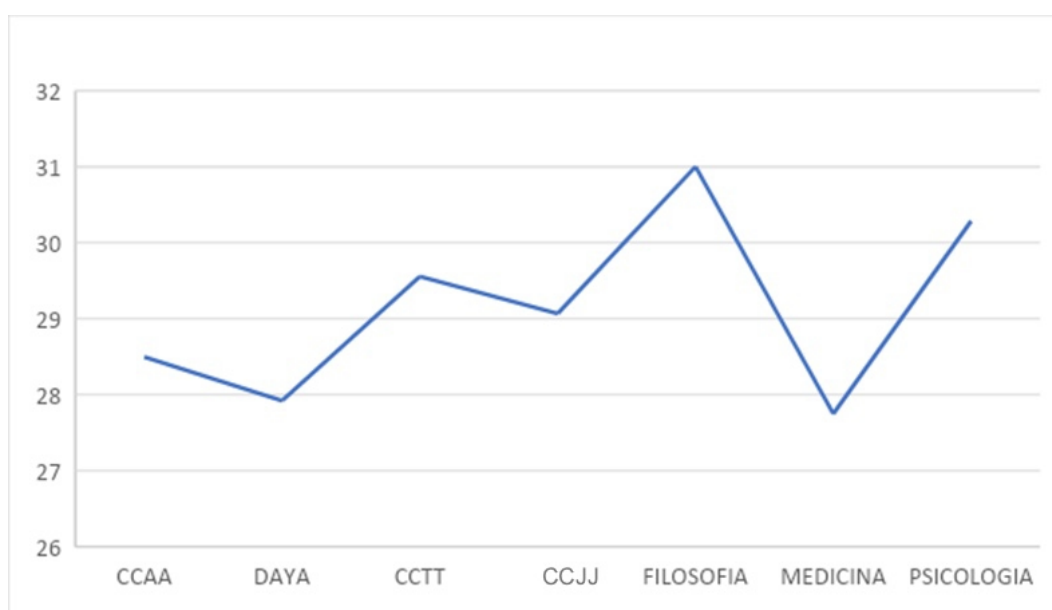
Tabla 13

Media, desviación standard, máximo, mínimo con presencia de la subescala ansiedad por separación

Facultades	N	M	Sd	Min	Max
CCAA	10	28,5	4,77	24	40
DAYA	13	27,92	4,13	24	38,00
CCTT	9	29,56	4,90	24	39,00
CCJJ	15	29,07	4,11	24	39,00
FILOSOFÍA	3	31	5,29	27	37
MEDICINA	4	27,75	3,30	24	31,00
PSICOLOGÍA	7	30,29	3,64	25	35,00
Total	61	28,95	4,20	24	40,00

Gráfico 10

Presencia de la subescala ansiedad por separación



Nota: CCAA=Ciencia de la administración; DAYA= Diseño, Arquitectura y Arte; CCTT=Ciencia y tecnología; CCJJ= Ciencias Jurídicas

En el análisis de comparación de dependencia emocional según la primera subescala que es ansiedad por separación se evidenció que la facultad con mayor prevalencia es Filosofía con un porcentaje de 31%.

2.7.4.2 Presencia de la segunda subescala del cuestionario de dependencia emocional: Expresión afectiva de la pareja.

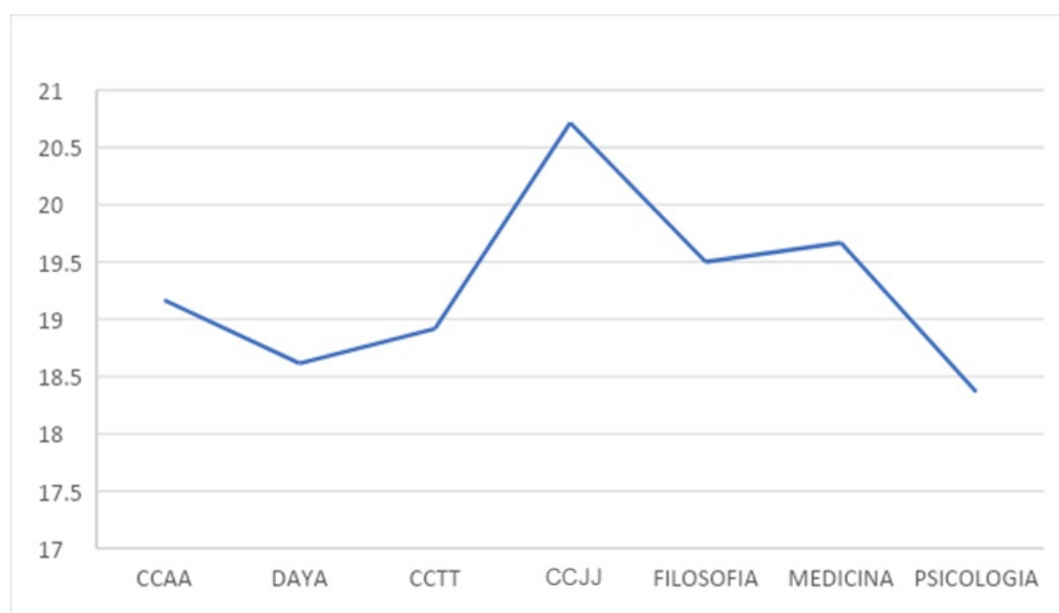
Tabla 14

Media, desviación standard, máximo, mínimo con presencia de la subescala expresión afectiva de la pareja.

Facultad	N	M	Sd	Min	Max
CCAA	12	19,17	1,99	17	22
DAYA	13	18,62	1,76	17	23
CCTT	12	18,92	1,68	17	22
CCJJ	14	20,71	2,30	17	24
FILOSOFÍA	4	19,50	2,65	17	23
MEDICINA	3	19,67	1,15	19	21
PSICOLOGÍA	11	18,36	1,12	17	20
Total	69	19,25	1,97	17	24

Gráfico 11

Presencia de la subescala expresión afectiva de la pareja.



Nota: CCAA=Ciencia de la administración; DAYA= Diseño, Arquitectura y Arte; CCTT=Ciencia y tecnología; CCJJ= Ciencias Jurídicas

En el análisis de comparación de dependencia emocional según la segunda subescala que es expresión afectiva de la pareja se evidenció que la facultad con mayor prevalencia es Ciencias Jurídicas con un porcentaje de 20,7%.

2.7.4.3 Tercera subescala del cuestionario de dependencia emocional: modificación de planes

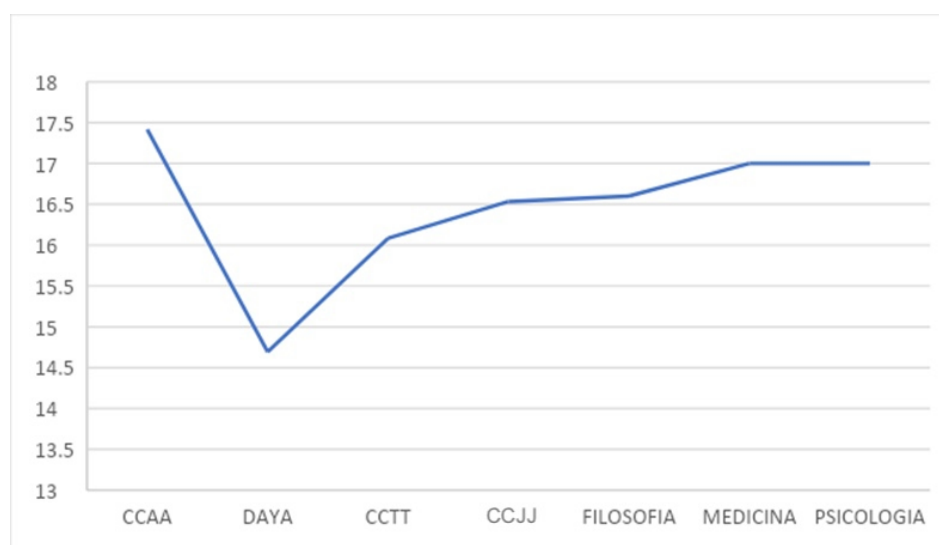
Tabla 15

Media, desviación standard, máximo, mínimo con presencia de la subescala modificación de planes

Facultad	N	M	Sd	Min	Max
CCAA	12	17,42	4,17	13	24
DAYA	13	14,69	2,21	13	21
CCTT	12	16,08	3,00	13	23
CCJJ	15	16,53	3,18	13	23
FILOSOFÍA	5	16,60	2,97	13	20
MEDICINA	3	17,00	3,46	15	21
PSICOLOGÍA	7	17,00	3,21	13	21
Total	67	16,33	3,18	13	24

Gráfico 12

Presencia de la subescala modificación de planes



Nota: CCAA=Ciencia de la administración; DAYA= Diseño, Arquitectura y Arte; CCTT=Ciencia y tecnología; CCJJ= Ciencias Jurídicas

En el análisis de comparación de dependencia emocional según la tercera subescala que es modificación de planes se evidencio que la facultad con mayor prevalencia es Ciencias de la Administración con un 17,42%.

2.7.4.4 Cuarta subescala del cuestionario de dependencia emocional: Miedo a la soledad.

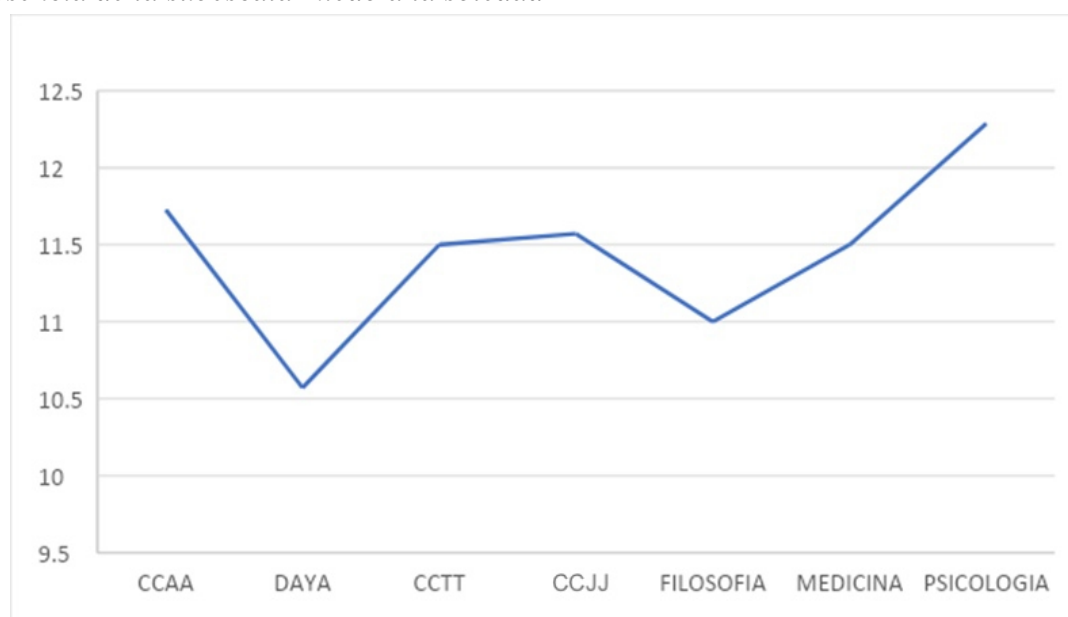
Tabla 16

Media, desviación standard, máximo, mínimo con presencia de la subescala miedo a la soledad

Facultad	N	M	Sd	Min	Max
CCAA	11	11,73	2,45	9	16
DAYA	14	10,57	2,21	9	15
CCTT	16	11,50	2,50	9	17
CCJJ	14	11,57	2,79	9	18
FILOSOFÍA	6	11,00	1,41	9	13
MEDICINA	4	11,50	2,38	9	14
PSICOLOGÍA	7	12,29	3,50	9	17
Total	72	11,40	2,48	9	18

Gráfico 13

Presencia de la subescala miedo a la soledad



Nota: CCAA=Ciencia de la administración; DAYA= Diseño, Arquitectura y Arte; CCTT=Ciencia y tecnología; CCJJ= Ciencias Jurídicas

En el análisis de comparación de dependencia emocional según la cuarta subescala que es miedo a la soledad se evidencio que la facultad con mayor prevalencia es Psicología con un 12,29%.

2.7.4.5 Quinta subescala del cuestionario de dependencia emocional: Expresión limite.

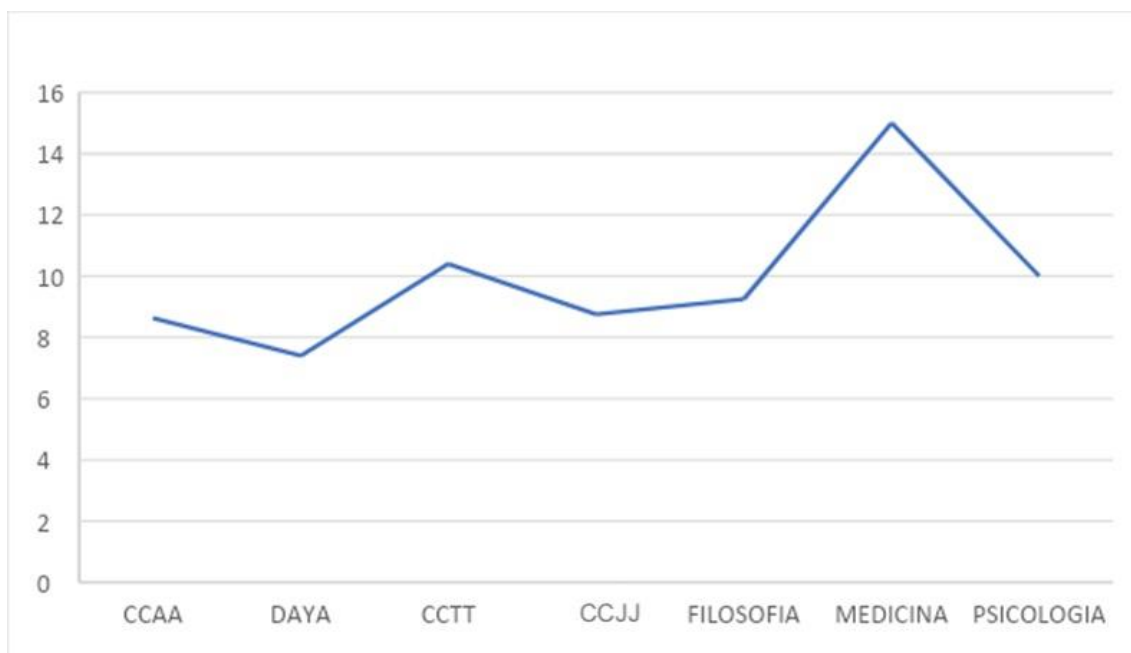
Tabla 17

Media, desviación standard, máximo, mínimo con presencia de la subescala expresión limite

Facultad	N	M	Sd	Min	Max
CCAA	8	8,63	1,60	7	11
DAYA	5	7,40	0,55	7	8
CCTT	10	10,40	2,95	7	16
CCJJ	8	8,75	2,96	7	14
FILOSOFÍA	4	9,25	1,71	7	11
MEDICINA	1	15,00		15	15
PSICOLOGÍA	5	10,00	2,83	7	13
Total	41	9,32	2,60	7	16

Gráfico 14

Presencia de la subescala expresión de soledad



Nota: CCAA=Ciencia de la administración; DAYA= Diseño, Arquitectura y Arte; CCTT=Ciencia y tecnología; CCJJ= Ciencias Jurídicas

En el análisis de comparación de dependencia emocional según la quinta subescala que es Expresión Limite se evidencio que la facultad con mayor prevalencia es Medicina con un 15,00%.

2.7.4.6 Sexta subescala del cuestionario de dependencia emocional: Búsqueda de atención.

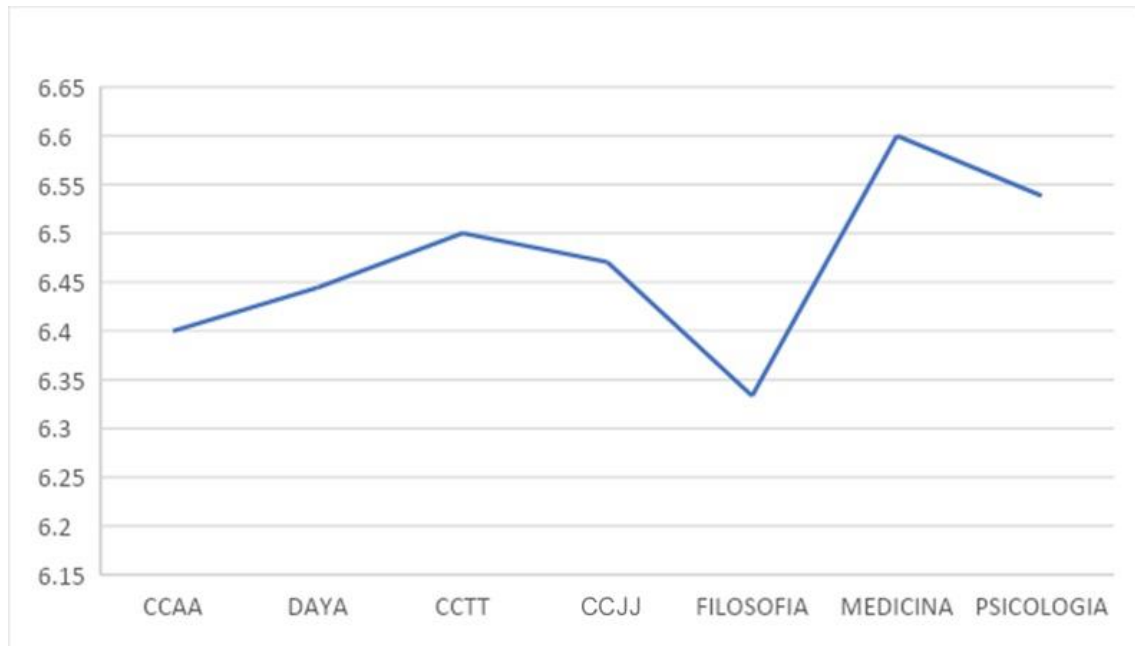
Tabla 18

Media, desviación standard, máximo, mínimo con presencia de la subescala búsqueda de atención.

Facultad	N	M	Sd	Min	Max
CCAA	15	6,40	0,51	6	7
DAYA	18	6,44	0,51	6	7
CCTT	18	6,50	0,51	6	7
CCJJ	17	6,47	0,51	6	7
FILOSOFÍA	3	6,33	0,58	6	7
MEDICINA	5	6,60	0,55	6	7
PSICOLOGÍA	13	6,54	0,52	6	7
Total	89	6,47	0,50	6	7

Gráfico 15

Presencia de la subescala búsqueda de atención.



Nota: CCAA=Ciencia de la administración; DAYA= Diseño, Arquitectura y Arte; CCTT=Ciencia y tecnología; CCJJ= Ciencias Jurídicas

En el análisis de comparación de dependencia emocional según la sexta subescala que es riesgo de búsqueda de atención se evidenció que la facultad con mayor riesgo de prevalencia es Medicina con un 6,60%.

2.7.4.7 Dependencia emocional según la muestra

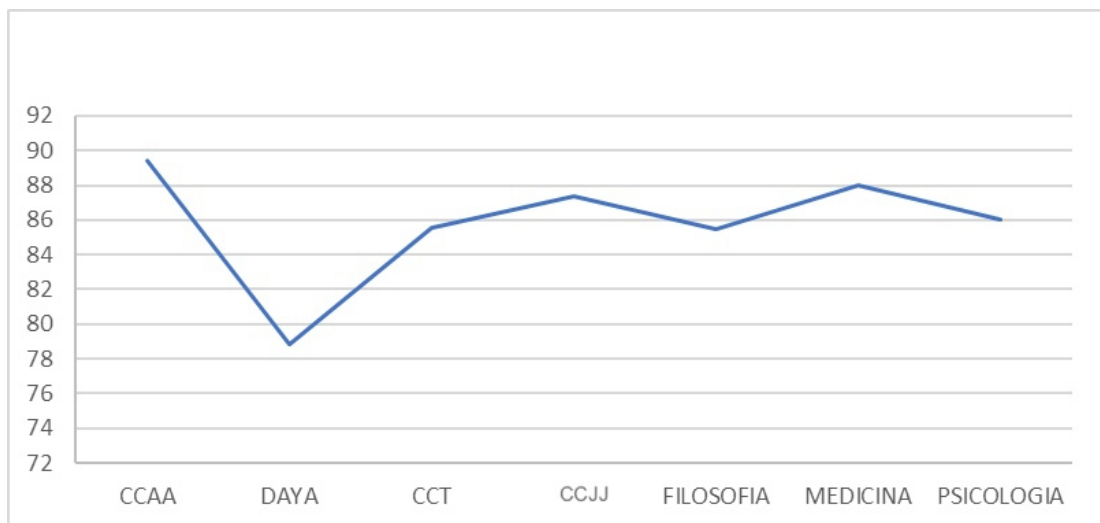
Tabla 19

Media, desviación standard, máximo, mínimo con presencia de dependencia emocional.

Facultad	N	M	Sd	Min	Max
CCAA	9	89,44	14,86	74	118
DAYA	12	78,83	8,61	73	104
CCT	13	85,54	12,95	73	119
CCJJ	15	87,4	10,12	74	109
FILOSOFÍA	4	85,5	16,42	75	110
MEDICINA	3	88	16,09	73	105
PSICOLOGÍA	9	86	17,18	73	117
Total	65	85,45	12,79	73	119

Gráfico 16

Prevalencia de dependencia emocional



Nota: CCAA=Ciencia de la administración; DAYA= Diseño, Arquitectura y Arte; CCTT=Ciencia y tecnología; CCJJ= Ciencias Jurídicas

En la tabla 19 y gráfico 16 se puede observar que en el análisis del cuestionario CDE según el universo la facultad con mayor prevalencia de dependencia emocional es Ciencias de la Administración con un 89,44%.

Tabla 20

Media de resultados del CDE en presencia y riesgo de presencia.

Facultad	Dependencia emocional	Riesgo de dependencia emocional	Ansiedad por separación	Riesgo de ansiedad por separación	Expresión de afectividad de la pareja	Riesgo de expresión de afectividad de la pareja	Modificación de planes	Riesgo de modificación de planes	Miedo a la soledad	Riesgo de miedo a la soledad	Expresión límite	Riesgo de expresión límite	Búsqueda de atención	Riesgo de búsqueda de atención
CCAA	89,44	62,68	28,5	19,35	19,17	13,47	17,42	10,21	11,73	6,75	8,63	5,04	6,4	6,4
DAYA	78,83	61,45	27,92	18,67	18,62	14	14,69	10,55	10,57	6,9	7,4	4,71	6,44	6,44
CCTT	84,54	59	29,56	19,72	18,92	13,3	16,08	9,92	11,5	6,83	10,4	4,52	6,5	6,5
CCJJ	87,4	62,83	29,07	19,67	20,71	13,5	16,53	10,44	11,57	6,8	8,75	4,65	6,47	6,47
Filosofía	85,5	62,13	31	18,22	19,5	13,75	16,6	10,4	11	6,6	9,25	4,5	6,33	6,33
Medicina	88	60,6	27,75	18,4	19,67	13,33	17	10,5	11,5	6	15	5	6,6	6,6
Psicología	86	62	30,29	18,8	18,36	13,67	17	10,29	12,29	6,53	10	4,86	6,54	6,54

La tabla consolidada del estudio presenta el análisis de la prevalencia de dependencia emocional, según el CDE, así como el riesgo de presentar malestar clínicamente significativo en algunas de las subescalas y la presencia de las mismas.

2.8 Conclusiones

Una vez que fue aplicado el Cuestionario de Dependencia Emocional en cada facultad según la muestra requerida para la investigación y obtenido los respectivos resultados se evidencio que la facultad con mayor prevalencia de dependencia emocional es Ciencias de la Administración con un puntaje de 89,44%.

Al procesar los resultados de la aplicación del CDE, dentro del marco de análisis de las seis subescalas, se describen las características psicológicas que determinan la presencia de dependencia emocional; para tal efecto, la investigación correlacionó cada subescala del CDE con los datos sociodemográficos, en este caso, el tipo de facultad dentro de la Universidad del Azuay alcanzando los siguientes resultados:

1. Primera Subescala: Ansiedad por separación, se presenta fundamentalmente dentro de la Facultad de Filosofía, alcanza al 31% de los casos analizados.
2. Subescala Expresión afectiva de la pareja, es la de mayor impacto en los estudiantes de la facultad de Ciencias Jurídicas, afecta al 20.7% de los sujetos estudiados.
3. Modificación de planes, es la subescala de mayor impacto entre los estudiantes de la Facultad de Ciencias de la Administración, afecta al 17.42% de los casos estudiados.
4. Miedo a la soledad, es la de mayor prevalencia en la Facultad de Psicología, con un porcentaje de 12.29%.
5. Expresión límite, con el 15% de los casos estudiados, es la subescala de mayor prevalencia entre los estudiantes de la Facultad de Ciencias de la Medicina.
6. Riesgo de búsqueda de atención, es, con el 6.60% de los casos la segunda en incidencia entre los estudiantes de la Facultad de Ciencias de la Medicina, su incidencia, sin embargo, es mayor que en las otras facultades estudiadas.

Se analizó la prevalencia de dependencia emocional según el sexo de los dando como resultado una media de 53,50 en mujeres; por otro lado, la correlación entre edad y dependencia emocional es de $\rho = -0,02$, por lo tanto, el estudio evidenció que, el grupo etario no presenta mayor incidencia en tanto dependencia emocional, no así el sexo, variable cuya incidencia nos convoca a análisis, en función de los siguientes resultados:

- a) Ansiedad por separación: prevalencia mayor en hombres con un 50.8%.
- b) Expresión afectiva de la pareja: prevalencia mayor en mujeres con un 58.0%.
- c) Modificación de planes: prevalencia mayor en hombres con un 62.7%.
- d) Miedo a la soledad: no hay prevalencia significativa por sexo.
- e) Expresión límite: prevalencia mayor en hombres con un 63.4%.
- f) Riesgo de búsqueda de atención: prevalencia mayor en hombres con un 57.3%.

Se evidenció que de 356 estudiantes que conformaron la muestra de 65 personas, con un predominio en el sexo masculino con el 50.8%, presentan dependencia emocional.

El estudio determina que existen índices de dependencia emocional dentro de las seis subescalas de clasificación y que, estos índices, establecen relaciones de mayor prevalencia por género, pero no son significativos en función del grupo etario.

Capítulo 3

Discusión

La multidimensional crisis provocada por la pandemia del SarsCov2, aceleró también el desarrollo de las ciencias humanas y del comportamiento, los trastornos conductuales convocan mayores niveles de atención; siendo que la dependencia emocional ha convocado nuevos estudios, investigaciones y aportes significativos, en tanto, representa un problema de salud pública que demanda estrategias y respuestas para afrontarlo y mitigarlo. La dependencia emocional convoca reflexiones en tanto es importante considerar las relaciones de pareja ya que por miedo a perderla pueden llegar sufrir diferentes tipos de abuso y exacerbar aún más la violencia de género e intrafamiliar que constituyen ya problemas de interés prioritario en nuestras sociedades. Debido a la falta de estudios investigativos y estadísticos de adultos jóvenes en el Ecuador, el objetivo principal de la presente investigación fue determinar la prevalencia de dependencia emocional en estudiantes dentro de la Universidad del Azuay, por lo tanto, este proyecto correlacionará los datos sociodemográficos, que en este caso fueron sexo y edad, con las puntuaciones de presencia de dependencia emocional según la aplicación del CDE en adultos jóvenes universitarios.

En la presente investigación se propuso que la muestra contemplará estudiantes entre los 18 y 31 años, se encontró variación en las edades al momento de aplicar el cuestionario, dejándonos una población entre 17 a 40 años, se tomó en cuenta las 29 personas fuera del rango inicial mencionado, ya que queremos proporcionar información verídica sobre los estudiantes de la comunidad universitaria, por lo cual incremento el rango de edad.

En base al análisis de los resultados obtenidos y los objetivos planteados en la investigación, se concluyó que:

Concordante con las afirmaciones propuestas por los estudios de Valle y de la Villa (2018), existen diferencias en dependencia emocional en función del género, obteniendo que los hombres existen una puntuación más alta en dependencia emocional, a su vez, en la edad, comprobó que no existen diferencias significativas entre los grupos de edad en función de los niveles media más alta en dependencia emocional, según los resultados obtenidos en este trabajo con la variable sexo, se presentó con una variación mínima en el puntaje de mujeres dejándonos como resultado un porcentaje de 53,50% mientras que el porcentaje de hombres fue 52,75%, por otro lado, tenemos el otro factor

sociodemográfico que es la edad, misma que nos refleja un puntaje de $\rho = -.02$, por lo tanto. No existen evidencias de que la edad sea un factor que influye en la presencia de dependencia emocional.

En la investigación de Niño y Abaunza (2015) podemos observar cómo el 25% de su muestra de 110 estudiantes de edades entre 18 a 33 años presentó alta probabilidad de características de dependencia emocional, del mismo modo, Guamán y Maldonado (2021) refieren que el 54.9% de su población de 427 personas, se encontró con un nivel elevado de dependencia emocional. En nuestra investigación tenemos que el 18.26% (65 estudiantes) de nuestra muestra de 356 estudiantes presentaron dependencia emocional, se evidencio que el 50,8% fueron hombres.

Guamán y Maldonado (2021) refieren que las sub escalas de dependencia emocional que tienen mayor prevalencia son la ansiedad por separación (59,59%) y la modificación de planes (62,47%) tanto en hombres como mujeres, por otra parte, Laca y Mejia (2017) afirman que los hombres manifestaron una mayor ansiedad de separación, las mujeres hacen un mayor uso de expresiones límites y la búsqueda de atención de la pareja fue significativamente mayor en los hombres que en las mujeres. en nuestra investigación el sexo vario en la presencia de las subescalas que fueron, en Ansiedad por separación, el género masculino predomino con un porcentaje de 50,8%, tal y como lo indica Laca y Mejia en su estudio, expresión afectiva de la pareja, donde las mujeres predominaron con un porcentaje de 58,0%, modificación de planes donde los hombres obtuvieron un porcentaje de 62,7%, expresión limite, la cual el género masculino predomino con un porcentaje de 63,4% y en búsqueda de atención, donde el género masculino predomino con un porcentaje de 57,3%, al igual que la investigación de Laca y Mejía.

Díaz & Morales (2021) afirman que la subescala de expresión límite, que en nuestra investigación puntuó 63,4% la cual se basa en la idea de causar o causarse daño a sí mismo, influye en la violencia de pareja cuando una persona presenta dependencia emocional, del mismo modo, Aiquipa (2015) refiere que existe relación estadísticamente significativa entre la variable dependencia emocional y la variable violencia de pareja, pues la personas que sufren dependencia emocional basan sus relaciones en el abuso psicológico, físico y sexual. La investigación enfatiza en la necesidad de brindar ayuda psicológica, tal como talleres o terapia a los estudiantes de la Universidad del Azuay mediante UDA Salud, UNA Salud. Para Barrera (2021) las terapias psicológicas más

usadas y útiles han sido el análisis funcional con reforzamiento, terapia sistémica familiar y terapia cognitiva.

Conclusiones generales

La dependencia emocional, vista como la dependencia sentimental entre sujetos que reproduce un patrón de sumisión por temor a la separación, constituye una forma de trastorno que afecta la matriz de relaciones interpersonales del individuo que la padece.

Con el objetivo de determinar la prevalencia de dependencia emocional en estudiantes dentro de la Universidad del Azuay se desarrolló la investigación sobre Prevalencia de Dependencia Emocional en Estudiantes Universitarios, a los estudiantes de las siete facultades de la Universidad del Azuay, a través de la aplicación del Cuestionario de Dependencia Emocional, por muestreo.

La aplicación del CDE permite identificar los trastornos conductuales que se expresan a través de una necesidad extrema por referenciar, de manera casi adictiva, desde la aceptación del otro; y, configuran la plataforma de desarrollo de la dependencia emocional; cuadro que se expresa por un perfil psicológico voluble en función de la cualificación externa.

Para cumplir los objetivos de la investigación se aplicó el Cuestionario de Dependencia Emocional a un conjunto muestral compuesto por 356 personas de la comunidad universitaria, la muestra se compone por 178 hombres y 178 mujeres.

La investigación cumple con su objetivo central al establecer la prevalencia de la dependencia emocional en la comunidad universitaria, encontrando una mayor incidencia de dependencia emocional en el grupo de mujeres, grupo para el cual el indicador alcanza el 53,50% mientras que el género masculino evidenció el 52,75%.

La Dependencia emocional se determinó en 65 casos, lo que representa el 18.25% de los 356 estudiantes abordados por la investigación. No fue posible determinar una correlación significativa entre edad y dependencia emocional.

La investigación determina la prevalencia de dependencia emocional dentro de la comunidad de estudiantes universitarios, partiendo de la reflexión teórica sobre sus contenidos y significados; utilizando el Cuestionario de Dependencia Emocional como motor de levantamiento de información y análisis; y, finalmente estudiando la correlación

ente condiciones sociodemográficas y prevalencia de la dependencia; de forma que se alcanzan los objetivos planteados por la investigación.

Recomendaciones

Al ser la dependencia emocional un problema de salud pública que afecta a toda la comunidad se recomienda, al Consejo de Educación Superior CES, a la Secretaría de Educación Superior, Ciencia, Tecnología e Innovación SENESCYT, y, al Ministerio de Salud Pública que, en coordinación con las Universidades, públicas y privadas del país, se levante una línea base, usando el Cuestionario de Dependencia Emocional, para la determinación de la prevalencia de la dependencia emocional en la comunidad universitaria a nivel nacional.

A la Universidad del Azuay, punto focal del estudio, al determinar la prevalencia de dependencia emocional en la comunidad estudiantil, se recomienda:

1. Construir un sistema métrico de registro dinámico de prevalencia de la dependencia emocional en la comunidad universitaria, ampliando el estudio a personal docente y administrativo de la universidad.
2. Desarrollar una campaña educomunicacional de información, formación, concienciación e identificación de las formas de dependencia emocional presentes dentro de la comunidad universitaria.
3. Fortalecer, los servicios de atención en salud a los estudiantes, docentes y personal administrativo, a través del establecimiento de servicios de asistencia y atención psicológica para personas en condición de dependencia emocional.

A las facultades de la Universidad del Azuay establecer un sistema de asistencia inmediata para estudiantes, docentes y personal administrativo en condición de dependencia emocional.

Referencias bibliográficas

- Aiquipa, J. (2015). Dependencia emocional en mujeres víctimas de violencia de pareja. *Revista de Psicología*, 33(2),412-437.ISSN: 0254-9247. Recuperado de: <https://www.redalyc.org/articulo.oa?id=337839590007>
- Almeida, A. (2013). Las ideas del amor de R.J. Sternberg: la teoría triangular y la teoría narrativa del amor. *Familia* 46, 57-86.
- Arellano, T. (2010). Dependencia emocional en la pareja: Propuesta de un instrumento para su medición [Tesis de licenciatura inédita]. Universidad Salesiana, México.
- Arreola Del Castillo, A., Hernández, M., Romero, A., y Iglesias, S. (2015). Violencia en el noviazgo y su relación con la dependencia emocional pasiva en estudiantes universitarios. *PSICUMEX*, 5(1), 4-18. <https://doi.org/10.36793/psicumex.v5i1.248>
- Barrera, J. (2021). Dependencia emocional en relaciones de parejas adultas: aproximación a las investigaciones en el Ecuador [Tesis de grado]. Universidad tecnológica indoamericana.
- Bowlby, J. (1986). Vínculos afectivos: Formación, desarrollo y pérdida. (5ta ed.). Ediciones Morata.
- Builes González, M. C. (2019). Indicadores de dependencia emocional de los adultos jóvenes que desisten de la denuncia en la Comisaria de Familia del municipio de Bello, Antioquia.
- Briceño, E. (2014). Estilos de apego y amor en mujeres y hombres con relaciones violentas de pareja [tesis pregrado]. Universidad Autónoma del Estado de México, Toluca, México.
- Castelló, J. (2005). Dependencia Emocional. Características y tratamiento. (1ra ed.). Alianza Editorial.
- Castelló, J. (2012). La superación de la Dependencia Emocional. (1ra ed.) Ediciones Corona Borealis.
- Congost, S. (2011). Manual de dependencia emocional afectiva. <https://www.silviacongost.com/dependencia-emocional/>

- Congost, S. (27 de abril de 2022). Dependencia emocional: ¿Qué es la dependencia emocional?
Silvia Congost. <https://www.silviacongost.com/dependencia-emocional/>
- Díaz, D., y Morales, A. (2021). Dependencia emocional en las relaciones violentas de pareja [Tesis de grado]. Pontificia Universidad Católica del Ecuador.
- Guamán, M., y Maldonado, P. (2021). Violencia y Dependencia Emocional en relaciones de pareja de adultos jóvenes en dos ciudades del Ecuador [Tesis de grado]. Universidad Central Del Ecuador.
- Laca, A., y Mejía, J. (2017). Dependencia emocional, consciencia del presente y estilos de comunicación en situaciones de conflicto con la pareja. Enseñanza e Investigación en Psicología, 22(1),66-75. ISSN: 0185-1594. Recuperado de: <https://www.redalyc.org/articulo.oa?id=29251161006>
- Lemos, M., y Londoño, N. (2006). Construcción y validación del cuestionario de dependencia emocional en población colombiana. 9(2): 127-140
- Lemos, M., y Londoño, N. (2020). Guía para la calificación del cuestionario de dependencia emocional (CDE).
- Riso, W. (2012). Amar o depender. Cómo superar el apego afectivo y hacer del amor una experiencia plena y saludable. (1ra ed.). Emecé.
- Riso, W. (2013). Guía práctica para vencer la dependencia emocional. (1ra ed.). Phronesis.
- Rodríguez de Medina Quevedo, I. (2013). La dependencia emocional en las relaciones interpersonales. <http://doi.org/10.30827/Digibug.27754>
- Serrano, G., y Carreño, M. (1993). La teoría de Sternberg sobre el amor. Análisis empírico. Psicothema, 5, 151-167. <http://hdl.handle.net/10347/19150>
- Sirvent, C., y Moral, M. V. (2007). La dependencia sentimental o afectiva. Anales de Psiquiatría, 23(3), 93-94.

- Moral, M. V., y Sirvent, C. (2009). Dependencia afectiva y género: perfil sintomático diferencial en dependientes afectivos españoles. *Interamerican Journal of Psychology*. 43(2), 230-240.
- Niño, D., y Abaunza, N. (2015). Relación entre dependencia emocional y afrontamiento en estudiantes universitarios. *Psyconex*, - iatreia.udea.edu.co, 7(10), 1-21
- Valor-Segura, I., Expósito, F., y Moya, M. (2009). Desarrollo y validación de la versión española de la Spouse-Specific Dependency Scale (SSDS). *International Journal of Clinical and Health Psychology*, 9, 479-500.
- Valle, L., y de la Villa, M. (2018). Dependencia emocional y estilo de apego adulto en las relaciones de noviazgo en jóvenes españoles. <https://doi.org/10.23923/j.rips.2018.01.013>
- Villa Moral, M., y Sirvent, C. (2009). Dependencia Afectiva y Género: Perfil Sintomático Diferencial en Dependientes Afectivos Españoles. *Interamerican Journal of Psychology*, 43,230-240.

Anexos

Anexo 1

FICHA SOCIODEMOGRÁFICA

Edad:

Sexo: Femenino o Masculino

Facultad: Ciencia de la Administración, Filosofía y Ciencias Humanas, Ciencia y Tecnología, Ciencias Jurídicas, Diseño Arquitectura y Arte, Medicina y Psicología.

Carrera:

Ciclo en curso:

Anexo 2

CDE

LEMOS M. & LONDOÑO, N. H. (2006)

Instrucciones:

Enumeradas aquí, usted encontrará unas afirmaciones que una persona podría usar para describirse a sí misma con respecto a sus relaciones de pareja. Por favor, lea cada frase y decida que tan bien lo(a) describe. Cuando no esté seguro(a), base su respuesta en lo que usted siente, no en lo que usted piense que es correcto.

Elija el puntaje más alto de 1 a 6 que mejor lo(a) describa según la siguiente escala:

1 Completamente falso de mí.	2 La mayor parte falso de mí	3 Ligeramente más verdadero que falso.	4 Moderadamente verdadero de mí.	5 La mayor parte verdadero de mí.	6 Me describe perfectamente.
1. Me siento desamparado cuando estoy solo					1 2 3 4 5 6
2. Me preocupa la idea de ser abandonado por mi pareja					1 2 3 4 5 6
3. Para atraer a mi pareja busco deslumbrarla o divertirla					1 2 3 4 5 6
4. Hago todo lo posible por ser el centro de atención en la vida de mi pareja					1 2 3 4 5 6
5. Necesito constantemente expresiones de afecto de mi pareja					1 2 3 4 5 6
6. Si mi pareja no llama o no aparece a la hora acordada me angustia pensar que está enojada conmigo					1 2 3 4 5 6
7. Cuando mi pareja debe ausentarse por algunos días me siento angustiado					1 2 3 4 5 6
8. Cuando discuto con mi pareja me preocupa que deje de quererme					1 2 3 4 5 6
9. He amenazado con hacerme daño para que mi pareja no me deje					1 2 3 4 5 6
10. Soy alguien necesitado y débil					1 2 3 4 5 6
11. Necesito demasiado que mi pareja sea expresiva conmigo					1 2 3 4 5 6
12. Necesito tener a una persona para quien yo sea más especial que los demás					1 2 3 4 5 6

13. Cuando tengo una discusión con mi pareja me siento vacío	1 2 3 4 5 6
14. Me siento muy mal si mi pareja no me expresa constantemente el afecto	1 2 3 4 5 6
15. Siento temor a que mi pareja me abandone	1 2 3 4 5 6
16. Si mi pareja me propone un programa dejo todas las actividades que tenga para estar con ella	1 2 3 4 5 6
17. Si desconozco donde está mi pareja me siento intranquilo	1 2 3 4 5 6
18. Siento una fuerte sensación de vacío cuando estoy solo	1 2 3 4 5 6
19. No tolero la soledad	1 2 3 4 5 6
20. Soy capaz de hacer cosas temerarias, hasta arriesgar mi vida, por conservar el amor del otro	1 2 3 4 5 6
21. Si tengo planes y mi pareja aparece los cambios sólo por estar con ella	1 2 3 4 5 6
22. Me alejo demasiado de mis amigos cuando tengo una relación de pareja	1 2 3 4 5 6
23. Me divierto solo cuando estoy con mi pareja	1 2 3 4 5 6

Su tiempo aproximado para la aplicación es de 10 minutos.

Anexo 3

CONSENTIMIENTO INFORMADO

He sido informado(a) de que la meta de este estudio es averiguar la prevalencia de dependencia emocional dentro de la Universidad del Azuay según los datos sociodemográficos y reconozco que la participación en este estudio es estrictamente voluntaria.

Anexo 4

CDE aplicado a la muestra.

Edad:	Sexo:	Facultad	ciclo	1	2	3	4	5	6	7	8	9	10	11	12	13	14	15	16	17	18	19	20	21	22	23	Suma Total
23	0	2	8	3	3	2	2	6	3	3	2	1	1	6	3	4	5	3	3	3	2	2	1	3	3	3	67
21	1	2	5	2	2	4	3	2	3	4	3	2	3	5	3	3	3	3	3	4	3	3	3	3	3	4	71
23	0	2	5	4	4	4	4	4	4	3	4	4	4	3	2	3	3	2	2	2	2	2	2	2	2	2	68
25	0	2	7	6	4	5	5	6	4	6	5	2	1	6	6	3	4	4	6	4	6	4	6	6	6	6	111
20	0	2	7	4	2	2	2	2	2	3	2	1	3	3	2	3	2	2	3	3	3	4	1	4	4	1	58
19	0	2	1	3	1	3	2	1	1	2	1	2	3	1	4	2	3	1	1	4	2	3	1	3	3	2	49
22	0	2	7	2	4	2	4	1	3	1	3	3	1	4	1	3	3	1	2	3	1	3	3	1	4	1	54
20	0	2	7	1	1	1	1	1	1	1	1	1	1	1	1	1	1	1	1	1	1	1	1	1	1	1	23
21	0	2	7	2	2	2	2	2	2	2	2	2	2	2	2	2	2	2	2	2	2	2	2	2	2	2	46
20	1	2	5	4	4	5	4	5	4	2	3	1	3	4	4	6	5	3	5	3	6	4	3	6	2	2	88
23	1	2	5	1	3	4	3	4	3	3	2	1	3	4	4	3	3	3	4	3	2	2	1	3	3	4	66
21	1	2	5	2	1	5	2	3	1	1	2	1	1	1	3	3	1	1	1	2	1	1	3	1	1	1	39
18	1	2	3	2	4	4	2	3	3	5	6	3	4	3	4	3	2	4	6	3	3	1	4	5	6	2	82
20	1	2	5	2	2	2	2	4	2	4	3	1	1	4	1	2	4	3	2	6	2	3	1	2	4	3	60
19	1	2	3	1	1	5	1	1	2	1	1	1	1	1	1	1	2	1	2	2	1	1	1	1	2	1	32
20	1	2	5	2	1	3	2	5	1	1	1	1	2	4	1	1	3	3	2	3	2	1	3	1	3	1	47
30	0	2	7	1	1	1	1	1	1	1	1	1	1	1	1	1	1	1	1	1	1	1	1	1	1	1	23
24	1	2	3	1	1	3	1	1	1	1	1	1	1	6	1	1	1	1	1	6	1	1	1	1	1	1	35
19	1	2	3	2	4	2	1	4	3	6	3	1	1	3	2	2	6	6	5	5	3	2	4	6	6	6	83
21	1	2	3	1	1	1	1	1	1	1	1	1	1	1	1	1	1	1	1	1	1	1	1	1	1	1	23
18	1	2	3	2	3	5	3	3	1	1	1	1	1	3	3	3	3	1	1	3	2	2	1	1	2	2	48
19	0	2	3	3	4	2	5	5	2	2	2	1	1	5	6	1	1	1	1	5	2	2	2	2	1	1	57

20	1	2	3	3	1	3	3	4	2	1	1	1	1	2	1	1	2	1	2	4	2	6	1	3	3	1	49
18	1	2	3	1	1	4	1	3	1	1	4	1	1	4	3	1	1	1	1	3	1	1	1	1	1	1	38
22	0	2	5	2	1	1	2	3	1	1	2	1	1	2	3	2	2	1	1	1	1	1	1	2	5	1	38
27	0	2	5	3	1	2	1	2	2	1	2	1	2	2	3	1	1	1	2	2	1	1	1	2	2	2	38
24	0	2	5	3	1	1	1	1	2	3	2	1	1	4	3	1	4	1	3	4	4	2	1	3	3	1	50
20	1	2	5	1	1	1	1	1	1	1	1	1	1	1	1	1	1	1	1	1	1	1	1	1	1	1	23
20	0	2	5	2	3	2	2	4	2	3	4	1	2	4	3	5	2	2	2	2	2	2	3	2	3	2	59
20	1	2	3	1	3	5	3	5	1	4	4	1	2	6	2	5	3	1	1	3	1	1	1	2	2	1	58
18	1	2	3	1	1	1	1	1	1	1	1	1	1	1	1	1	1	1	1	1	1	1	1	1	1	1	23
19	0	2	5	3	4	2	2	3	4	2	3	1	1	3	2	3	1	1	2	2	2	2	2	2	2	1	50
19	0	2	3	1	1	2	2	3	1	1	1	1	1	3	2	1	1	1	2	1	1	1	1	2	1	1	32
20	0	2	5	1	2	4	2	2	2	1	2	1	1	2	3	2	1	2	2	2	1	1	1	1	1	1	38
18	1	2	3	2	1	1	1	1	1	1	1	1	3	1	4	1	1	1	1	1	3	3	1	1	1	1	33
19	1	2	3	2	4	3	4	6	3	1	2	1	3	5	1	1	1	3	4	6	1	1	2	5	3	1	63
19	0	2	3	1	2	3	1	4	1	1	2	1	1	2	4	2	3	2	2	2	1	1	1	2	1	1	41
21	0	2	5	2	3	4	4	5	2	3	3	1	1	5	5	2	5	2	3	3	2	2	1	3	3	1	65
19	1	2	3	1	3	5	1	2	5	1	1	1	1	3	1	3	2	2	1	4	1	1	1	1	1	1	43
18	1	2	3	4	5	5	4	5	2	2	3	1	1	4	4	3	4	5	6	4	4	3	1	6	5	6	87
19	1	2	3	4	1	1	1	1	3	1	1	1	1	1	1	1	1	1	1	1	3	4	1	1	1	1	33
18	1	2	3	3	4	5	3	2	2	1	3	1	2	2	4	3	4	3	4	1	1	2	2	3	6	5	66
20	1	2	5	2	4	3	2	3	2	1	2	1	2	2	2	3	2	2	3	2	1	1	2	2	2	1	47
20	1	2	7	1	1	2	4	4	6	5	2	1	1	5	6	4	4	2	5	4	1	1	3	4	4	1	71
20	0	2	5	4	2	3	2	5	4	2	3	1	1	3	4	2	3	2	3	2	2	3	1	3	2	1	58
19	0	2	5	1	2	2	2	3	2	2	2	1	1	3	1	2	2	2	3	3	1	1	1	2	3	2	44
19	1	2	5	2	4	2	2	4	2	1	2	1	1	3	1	2	1	2	2	2	1	1	3	2	1	1	43
21	1	2	3	1	1	6	3	4	3	1	1	1	1	3	1	1	1	1	4	5	1	1	1	4	1	1	47
19	1	2	5	1	4	6	5	4	2	4	4	1	2	4	2	2	5	5	4	4	1	1	4	2	2	2	71

19	0	2	3	5	6	6	6	6	6	6	6	1	4	6	6	5	4	6	6	5	4	6	5	6	6	1	118
23	1	2	7	1	3	1	3	3	1	3	3	3	1	4	3	3	4	4	3	3	3	1	1	3	5	3	62
21	0	2	5	1	3	3	3	2	1	1	1	1	2	1	1	4	2	3	3	3	2	1	1	3	3	3	48
19	0	2	5	2	5	4	5	6	1	5	3	1	2	5	6	2	5	3	4	3	2	1	3	3	2	1	74
22	1	2	5	1	2	5	1	2	1	1	1	1	1	1	1	1	1	1	2	1	1	1	1	1	1	2	31
21	0	2	5	5	5	5	3	4	5	4	4	1	2	4	5	4	5	4	2	4	4	4	2	3	2	1	82
20	0	2	5	1	2	5	2	5	2	2	1	1	1	3	4	3	2	1	3	3	1	1	1	2	3	1	50
19	0	2	5	3	4	2	1	6	2	4	2	1	1	4	1	4	3	3	5	3	2	1	1	3	1	1	58
21	0	2	5	3	5	1	1	2	5	2	2	1	1	2	1	2	2	3	2	3	2	3	1	1	1	1	47
19	0	2	5	2	3	1	4	5	1	2	1	1	1	4	6	5	3	1	3	3	2	2	1	1	4	3	59
19	0	2	3	4	4	4	4	5	4	5	4	1	2	5	3	3	4	5	4	5	3	2	1	3	3	2	80
20	0	2	5	2	1	2	2	2	2	1	1	1	2	3	2	2	2	2	2	2	2	2	2	2	2	2	43
22	0	6	7	5	4	5	5	5	2	2	2	2	2	6	2	2	4	3	2	3	4	4	2	2	2	1	71
21	0	6	7	3	2	3	2	2	2	2	2	1	3	2	3	2	2	2	1	3	2	2	1	1	2	1	46
26	1	6	1	1	1	1	1	1	1	1	1	1	1	1	1	1	1	1	4	1	1	1	1	1	4	1	29
22	0	6	7	4	3	5	3	4	2	3	2	1	1	3	3	3	3	3	3	4	3	2	1	3	4	3	66
25	0	6	7	4	4	6	6	6	5	5	6	1	3	6	5	5	6	6	6	6	2	4	6	6	4	2	110
19	0	6	3	2	3	4	2	5	1	2	3	1	1	4	2	3	2	2	1	2	1	1	1	1	2	1	47
20	1	6	5	2	2	6	4	4	4	2	2	1	2	4	1	2	2	3	2	6	2	2	1	2	2	2	60
17	0	6	1	1	1	3	2	4	1	2	3	1	1	4	2	3	4	2	2	2	1	1	1	2	6	4	53
18	0	6	1	2	4	4	3	6	3	2	6	1	2	5	4	4	3	6	3	2	2	2	1	2	2	2	71
23	1	6	1	3	2	4	4	4	2	1	3	3	2	3	1	2	3	2	3	2	1	2	2	2	2	1	54
19	0	6	1	2	3	3	1	4	1	2	1	1	2	4	2	2	3	1	1	1	1	2	1	1	1	2	42
18	0	6	1	3	4	4	2	5	1	1	1	1	1	5	1	5	5	5	5	1	5	4	1	6	6	3	75
20	0	6	1	1	1	3	1	1	5	1	4	2	3	3	4	3	2	2	1	2	3	1	6	1	1	2	53
18	1	6	1	2	1	2	1	3	2	1	1	1	1	2	1	2	1	1	3	2	1	1	1	2	1	1	34
19	1	6	1	6	1	6	6	6	2	1	3	1	1	4	5	2	5	5	6	3	1	1	1	6	1	5	78

18	1	6	1	1	3	2	2	5	1	1	3	1	1	1	3	1	4	3	1	1	1	1	3	2	2	44	
20	1	6	1	1	2	4	1	3	1	2	2	1	1	3	1	2	1	1	4	2	2	1	1	3	1	1	41
17	1	6	1	2	1	3	1	2	1	3	1	1	1	2	1	2	2	2	1	3	1	1	1	1	1	1	35
19	1	6	1	4	5	6	3	4	5	4	5	1	4	3	3	2	4	5	4	3	4	3	4	1	1	1	79
23	1	6	1	1	3	6	2	3	3	1	3	1	1	2	1	3	2	2	2	2	1	1	1	4	1	5	51
20	1	6	5	3	2	5	4	4	3	3	1	1	1	4	2	4	4	3	3	3	4	4	2	3	2	4	69
23	0	3	7	4	6	6	4	2	4	6	4	1	2	5	5	3	4	5	3	1	4	3	2	3	2	4	83
19	1	3	7	3	2	6	3	3	4	2	4	1	2	5	2	5	2	3	3	5	4	2	1	4	2	3	71
21	0	3	9	3	1	3	1	4	1	2	1	1	2	5	2	2	4	2	1	2	2	2	1	2	3	1	48
20	0	3	7	3	3	2	2	6	1	4	3	1	3	3	1	3	3	3	3	4	3	1	1	2	1	1	57
22	1	3	9	1	1	4	1	1	1	5	1	1	1	5	1	1	1	1	4	1	1	1	1	2	4	5	45
21	0	3	9	2	2	2	1	1	1	2	1	1	1	2	3	1	2	1	3	3	2	2	1	3	2	2	41
31	1	3	9	2	2	4	3	4	3	3	3	1	1	4	3	3	3	3	4	3	3	3	2	2	4	4	67
25	0	3	7	6	2	1	1	3	1	1	1	1	1	1	1	1	1	1	1	1	1	2	1	1	1	1	32
21	1	3	5	1	1	4	2	2	1	1	1	1	1	1	1	3	1	1	4	3	1	1	5	2	1	1	40
22	1	3	8	4	2	3	2	3	2	3	1	1	2	4	3	2	3	3	3	4	3	2	3	3	4	2	62
23	1	3	9	2	2	4	2	2	1	1	2	1	1	2	3	3	2	1	2	1	1	1	1	2	2	1	40
21	0	3	9	1	1	4	3	2	1	1	2	1	1	3	3	2	1	1	2	3	1	1	1	2	1	1	39
23	1	3	7	2	1	4	2	4	3	2	2	1	1	2	2	1	3	1	1	3	2	1	1	1	1	2	43
22	1	3	7	4	3	2	2	2	4	3	3	1	2	3	1	2	3	2	5	4	3	2	2	3	4	5	65
22	0	3	9	2	1	2	1	2	1	2	1	1	2	2	5	2	1	1	3	1	3	2	1	2	2	1	41
22	1	3	7	3	2	5	3	4	2	4	2	1	1	3	2	1	2	1	1	5	2	1	1	2	1	1	50
21	1	3	9	2	2	4	3	4	4	4	5	1	2	3	2	3	3	5	3	4	3	2	2	3	2	2	68
21	0	3	9	1	1	1	1	1	1	1	1	1	1	2	2	1	1	1	1	1	1	1	2	1	1	1	26
23	0	3	9	2	4	1	1	3	1	4	4	1	1	3	6	1	3	4	3	2	2	1	1	2	3	1	54
24	1	3	6	4	1	5	3	3	4	3	3	1	1	3	3	3	3	3	3	1	4	5	1	1	1	1	60
21	0	3	9	1	1	1	1	2	1	1	1	1	1	2	1	1	1	1	1	1	1	1	1	1	1	1	25

22	0	3	9	3	2	3	3	4	3	5	4	1	2	5	5	4	4	3	2	3	3	2	3	3	3	3	73
22	0	3	7	2	3	5	3	6	4	2	4	1	1	5	5	5	5	4	5	3	2	2	1	5	2	1	76
21	1	3	7	3	3	4	3	4	2	3	3	1	1	3	1	1	2	2	2	4	2	2	1	2	3	2	54
19	0	3	3	1	1	1	1	1	1	1	1	1	1	1	1	1	1	1	1	1	1	1	1	1	2	1	24
18	1	3	1	2	1	2	2	2	2	1	2	2	2	2	2	2	2	2	2	2	3	2	2	2	2	2	45
17	0	3	1	2	3	6	3	3	5	1	2	1	2	2	4	1	1	1	3	2	3	2	1	2	1	1	52
17	0	3	1	1	1	2	1	3	1	1	1	1	1	2	4	1	2	1	1	2	1	1	1	1	1	1	32
19	0	3	1	3	3	2	1	2	5	5	5	1	1	4	2	3	2	3	4	5	2	2	2	2	3	3	65
19	0	3	1	2	3	4	2	6	2	3	1	1	1	5	2	2	4	2	2	3	2	2	1	2	1	2	55
18	1	3	1	5	5	6	4	6	6	6	6	1	5	4	6	6	4	5	6	4	6	4	2	3	1	3	104
18	0	3	1	3	1	1	1	1	1	1	1	1	1	1	2	1	2	1	1	2	1	1	1	1	1	1	28
18	0	3	1	5	1	1	1	1	2	1	3	1	2	1	4	1	1	1	2	2	3	2	3	2	1	1	42
18	0	3	1	1	2	1	1	3	1	3	2	1	1	4	3	3	3	2	2	1	1	1	1	1	1	2	42
18	1	3	1	2	2	5	2	3	2	2	2	1	1	3	3	2	2	2	2	4	2	2	2	1	2	1	50
18	1	3	1	1	2	4	3	4	1	1	2	1	1	3	6	2	3	1	1	3	2	2	1	1	1	3	49
19	0	3	3	2	2	5	3	5	4	3	5	1	2	5	3	2	2	2	5	1	2	2	3	5	2	2	68
23	0	3	1	1	1	1	1	4	1	4	1	1	3	4	1	1	1	1	4	1	1	1	1	3	3	1	41
18	0	3	1	4	1	1	1	4	1	1	2	1	2	3	1	2	2	1	2	2	2	2	1	1	2	3	42
17	1	3	1	1	3	6	3	6	1	1	1	1	1	5	4	1	3	1	3	5	1	1	1	3	5	2	59
18	1	3	1	1	1	3	3	4	2	1	2	1	2	4	2	1	2	2	3	1	2	2	3	4	2	3	51
18	1	3	1	5	3	4	2	4	4	3	3	1	2	4	3	3	3	2	2	3	2	3	1	2	3	2	64
17	0	3	1	3	2	1	2	6	3	4	2	1	1	3	2	3	5	2	3	3	4	2	1	3	3	3	62
18	0	3	1	2	1	4	1	4	1	1	1	1	2	2	4	1	2	1	1	3	3	3	1	1	1	1	42
18	0	3	1	2	6	3	1	6	5	4	3	1	2	3	6	2	2	6	3	2	2	1	1	2	1	1	65
19	1	3	1	3	4	6	4	6	2	2	2	1	1	5	1	1	2	1	2	2	1	1	2	2	1	1	53
18	0	3	1	1	5	4	2	4	1	2	1	1	1	3	3	2	3	4	3	1	3	4	1	3	1	2	55
18	1	3	1	2	1	1	1	1	1	1	1	1	1	1	1	1	1	1	1	1	1	1	1	3	1	1	26

18	0	3	1	1	1	3	1	1	3	1	1	1	1	1	1	1	1	1	1	1	1	1	28
17	1	3	1	4	1	1	1	1	1	1	1	1	1	1	1	1	1	1	3	2	2	2	31
17	1	3	1	2	5	6	3	2	6	3	6	1	1	4	6	4	4	6	2	2	2	3	75
17	0	3	1	2	4	6	5	6	3	2	2	1	2	6	6	3	5	3	2	3	3	3	75
19	0	3	1	1	2	3	1	5	1	2	1	1	1	6	2	1	3	1	2	2	1	1	43
17	0	3	1	1	1	1	1	2	1	2	1	1	1	1	1	2	1	1	2	2	1	1	28
17	0	3	1	3	1	2	1	1	1	1	1	1	2	3	2	1	1	1	2	1	1	1	31
20	1	3	1	2	4	3	2	3	4	2	3	1	1	2	3	2	3	2	4	3	2	2	53
17	1	3	1	2	3	6	5	5	4	2	6	1	1	5	5	2	3	6	5	1	3	3	81
18	1	3	1	1	1	4	1	4	1	1	1	1	1	5	5	1	3	1	1	3	1	1	41
18	1	3	1	1	4	5	3	5	5	3	2	1	1	5	3	5	5	2	3	5	1	2	73
17	0	3	1	1	1	1	1	1	1	1	1	1	1	1	1	1	1	1	1	1	1	1	23
18	1	3	1	2	5	6	2	2	3	1	1	1	1	2	5	5	2	4	6	1	2	2	73
18	1	3	1	2	1	3	3	5	3	3	3	1	4	4	2	3	3	1	3	3	2	4	66
18	0	3	1	2	1	3	2	3	2	3	2	1	1	4	2	1	3	2	3	4	2	2	48
18	0	3	1	4	3	3	1	5	2	2	4	1	6	6	4	3	4	4	4	3	6	5	76
21	1	3	1	2	2	3	1	2	1	1	2	1	2	1	1	1	1	1	3	2	2	2	41
18	1	3	1	2	2	4	2	3	2	3	2	1	2	3	1	3	1	1	3	3	1	1	46
18	1	3	1	2	2	5	2	2	1	3	4	1	1	3	1	3	1	3	2	3	1	1	45
18	1	3	1	3	1	3	2	1	2	2	2	1	1	3	1	3	2	1	3	1	1	2	45
18	0	3	1	2	2	5	3	4	3	2	2	1	1	2	1	1	2	1	3	2	1	1	46
18	1	3	1	5	2	5	3	5	2	2	2	1	1	4	3	1	4	1	2	1	2	2	57
18	1	3	1	1	2	6	4	6	2	4	3	1	1	5	4	4	3	2	3	5	3	1	72
18	1	3	1	2	1	1	1	1	1	1	1	1	1	1	1	1	3	1	1	1	1	1	26
27	1	3	1	2	1	1	1	4	3	2	4	1	2	3	1	4	3	3	6	1	3	2	51
17	0	3	1	2	1	2	1	1	1	1	1	1	1	1	1	1	1	1	1	1	1	1	25
21	1	3	7	2	1	4	1	2	1	2	1	1	1	2	1	1	1	1	1	2	1	1	33

17	1	3	1	2	3	6	5	5	4	2	6	1	1	5	5	2	3	6	5	1	3	3	3	4	5	1	81
18	0	3	1	3	4	4	3	5	5	4	6	1	1	4	3	3	3	5	3	5	3	5	1	3	1	1	76
18	0	3	1	3	2	1	1	2	2	2	3	1	1	3	1	2	2	3	2	2	4	2	1	2	1	1	44
20	1	4	7	1	1	1	3	1	3	1	1	1	3	1	1	1	1	1	3	1	1	1	1	1	2	1	32
20	1	4	7	1	1	1	1	2	3	2	2	1	1	2	1	1	1	1	1	2	1	1	1	1	1	1	30
21	1	4	9	1	1	3	3	6	4	6	6	1	1	5	4	3	2	3	5	6	3	2	3	3	6	2	79
23	0	4	7	1	1	3	1	2	1	2	1	1	1	2	1	1	2	1	2	1	1	1	1	1	1	1	30
23	1	4	7	5	6	4	1	3	4	4	4	4	4	4	4	4	4	4	4	4	4	4	4	4	4	4	91
24	1	4	9	1	1	2	3	2	1	1	2	1	1	2	2	1	3	1	4	3	1	1	1	3	2	1	40
22	0	4	7	4	1	1	3	4	3	2	2	2	1	3	2	2	3	5	3	3	3	6	6	3	2	1	65
22	0	4	5	6	6	4	4	4	4	5	4	3	4	4	3	2	4	4	4	4	4	4	3	3	4	3	90
23	1	4	7	4	3	5	4	4	2	4	3	4	2	5	5	3	4	4	3	2	4	3	2	2	3	1	76
32	1	4	5	5	5	3	1	6	4	4	4	1	3	2	1	6	3	3	3	4	4	5	1	3	4	1	76
23	0	4	7	2	1	3	1	4	1	3	2	1	1	5	5	3	5	2	3	5	1	1	1	2	4	1	57
22	0	4	7	2	1	3	1	2	1	1	1	1	1	2	1	2	1	1	2	2	1	2	1	2	1	1	33
22	1	4	9	2	2	4	2	1	1	2	1	1	1	1	1	1	1	1	1	2	1	2	2	1	1	1	33
22	0	4	9	5	4	4	1	3	2	2	1	1	1	3	1	1	2	2	3	4	2	1	1	1	1	1	47
17	1	4	1	1	1	2	1	2	2	1	1	1	1	2	2	1	2	1	2	1	1	1	1	3	1	1	32
17	1	4	1	3	2	3	4	1	2	4	4	6	2	2	2	4	1	1	2	5	3	4	6	1	3	3	68
22	0	4	9	2	1	5	3	2	4	1	4	1	1	2	5	6	2	1	2	3	2	1	1	1	1	1	52
23	1	4	7	5	5	6	6	6	5	5	5	5	6	5	5	5	5	5	5	5	5	5	5	5	5	5	119
20	1	4	7	5	1	1	1	1	1	1	1	1	1	1	1	1	1	1	1	1	1	1	1	1	1	1	27
22	1	4	7	2	4	3	5	4	2	2	5	1	1	2	1	5	3	4	3	1	3	2	2	3	1	1	60
24	1	4	7	3	5	1	2	3	1	1	1	1	2	3	4	2	3	2	3	2	5	2	3	1	2	1	53
21	0	4	7	3	3	3	1	2	1	1	1	1	2	3	3	3	1	1	2	2	1	1	1	3	1	1	41
21	1	4	9	1	2	4	2	1	2	1	2	1	1	2	3	2	2	2	2	3	2	2	1	3	1	1	43
34	0	4	9	4	4	5	2	4	4	4	4	4	4	3	3	3	3	3	3	3	3	3	3	3	3	3	78

18	1	4	1	3	3	5	2	4	2	5	4	1	3	5	4	2	6	4	2	1	1	2	3	3	1	1	67
23	1	4	7	1	1	1	1	2	1	1	2	1	1	1	2	6	1	1	3	1	3	1	1	1	1	1	35
28	1	4	6	2	1	5	4	5	3	1	2	1	1	4	5	1	4	2	2	1	1	1	3	2	1	52	
22	0	4	9	2	1	6	4	2	5	2	1	1	1	4	4	2	2	2	2	6	2	1	1	1	3	1	56
19	1	4	1	2	1	1	1	1	1	1	1	1	1	1	1	1	1	1	1	1	1	1	1	1	1	1	24
18	1	4	1	1	2	1	1	3	1	1	1	1	1	2	1	1	1	1	2	1	1	1	1	1	1	1	28
21	0	4	7	3	2	3	1	4	1	2	3	1	1	2	1	3	4	2	2	2	2	2	2	2	2	2	49
18	1	4	1	1	1	2	1	1	1	3	1	1	1	4	1	2	3	1	1	3	1	1	1	1	1	1	34
21	1	4	7	2	4	4	2	3	2	4	3	1	2	3	3	2	4	4	4	3	3	4	2	3	1	1	64
24	0	4	7	6	5	3	5	3	2	2	3	1	2	6	4	2	6	2	6	2	6	5	1	6	6	5	89
24	0	4	7	1	2	1	1	2	2	2	2	1	2	2	1	2	2	2	2	3	3	2	1	2	1	1	40
24	0	4	9	1	1	2	1	2	3	1	1	1	2	2	1	1	2	1	2	1	1	1	1	3	1	1	33
23	0	4	9	3	6	6	6	6	6	5	6	1	1	6	4	6	6	6	6	4	2	3	1	4	4	3	101
22	1	4	6	2	1	2	1	6	1	1	1	1	1	1	3	2	4	1	1	1	2	2	2	1	2	1	40
19	0	4	3	3	1	3	3	5	1	2	1	1	2	4	2	1	2	1	2	1	2	2	1	2	1	1	44
25	0	4	5	2	2	2	1	6	4	3	3	1	2	3	2	2	4	2	2	3	3	3	1	2	1	1	55
20	0	4	5	2	1	3	1	2	2	2	2	1	1	1	2	2	1	1	2	2	1	2	1	1	1	1	35
19	0	4	3	2	1	4	2	5	4	3	3	1	4	3	2	3	3	3	2	4	2	2	1	2	2	1	59
23	1	4	9	1	1	1	1	2	1	1	1	1	1	1	1	1	1	1	1	1	1	1	1	1	1	1	24
22	0	4	5	1	1	4	3	4	2	2	1	1	1	4	2	1	1	2	2	1	1	1	2	2	3	2	44
24	1	4	9	4	2	5	3	4	2	3	3	1	1	2	1	1	1	1	2	1	2	3	3	3	4	4	56
24	1	4	9	5	4	6	1	3	2	2	1	1	2	1	1	2	2	2	3	1	2	2	1	3	1	1	49
22	0	4	7	2	1	2	1	2	1	1	1	1	1	2	5	4	3	1	1	1	1	2	1	3	3	1	41
22	0	4	7	1	1	1	1	1	1	4	1	1	1	4	1	2	2	1	3	1	1	1	1	1	3	1	35
23	0	4	7	2	2	2	2	3	2	2	2	2	1	1	1	1	1	1	1	5	1	1	1	3	2	1	40
33	0	4	7	1	2	3	4	5	6	1	2	1	1	4	3	2	3	3	3	4	1	2	1	1	1	1	55
26	0	4	3	3	4	2	2	3	2	2	2	1	2	3	2	2	1	3	3	2	4	3	1	3	5	2	57

18	0	4	3	2	2	2	2	3	2	2	2	1	1	3	3	3	3	1	3	3	2	1	1	1	2	2	47	
19	0	4	3	2	1	2	2	3	2	1	2	1	1	3	2	1	1	2	3	1	2	3	1	4	2	1	43	
18	0	4	1	3	2	4	2	3	2	2	2	1	1	3	3	3	2	1	2	2	1	1	2	2	2	2	48	
18	0	4	1	2	1	2	1	2	2	3	1	1	1	2	1	1	1	1	1	1	2	1	1	1	1	1	31	
17	1	4	1	2	1	3	2	1	1	1	2	1	1	2	2	1	2	1	3	2	1	1	1	2	1	1	35	
18	1	4	1	2	2	5	4	5	4	4	5	2	2	5	5	2	4	3	4	4	2	2	3	3	4	5	81	
18	0	4	1	1	3	5	2	6	1	1	2	1	2	4	1	2	3	3	3	1	1	1	3	3	1	4	54	
18	1	4	1	3	3	4	4	2	3	4	4	4	2	3	5	4	4	3	3	4	4	4	4	4	4	6	4	85
19	1	4	1	2	2	5	2	3	1	1	1	1	1	5	5	2	4	1	1	1	1	1	1	5	3	1	50	
17	0	4	1	2	6	6	3	6	1	2	1	1	1	5	6	3	4	4	5	2	2	2	3	6	1	1	73	
19	0	4	3	2	3	5	3	5	3	2	3	1	1	4	4	3	4	3	2	2	2	1	1	2	2	1	59	
18	1	4	3	4	1	4	1	1	1	1	1	1	1	1	1	1	1	1	1	1	1	3	1	1	1	1	31	
18	1	4	3	2	4	6	5	3	3	2	2	1	3	4	2	5	4	4	5	3	2	3	1	3	4	3	74	
18	1	4	3	4	2	4	2	5	2	2	2	1	1	3	3	2	2	1	1	3	1	4	1	1	3	1	51	
18	1	4	3	1	1	4	2	5	1	1	1	1	1	5	2	3	1	2	1	1	1	5	1	1	2	1	44	
22	0	4	6	1	1	6	1	4	1	2	1	1	1	1	1	1	5	1	2	2	1	1	3	1	4	1	43	
23	0	4	7	2	1	2	1	1	1	3	1	1	1	2	3	3	1	2	1	1	2	1	2	1	3	1	37	
21	1	5	7	1	2	5	2	4	1	2	2	1	1	3	1	2	2	3	2	2	1	1	1	2	1	1	43	
24	0	5	7	1	1	1	1	1	1	1	1	1	1	2	1	2	1	1	2	2	1	1	1	1	1	1	27	
22	0	5	7	2	1	3	1	1	3	1	1	1	1	3	6	2	1	2	1	3	1	1	1	1	1	1	39	
23	0	5	7	2	3	5	1	4	2	2	3	1	1	3	2	2	4	3	2	2	2	1	1	2	3	1	52	
23	1	5	7	1	4	5	1	3	2	3	3	1	1	2	5	5	2	1	3	2	1	1	1	2	3	1	53	
21	1	5	7	2	2	4	1	3	1	1	1	1	1	3	1	2	3	2	1	2	1	1	1	1	4	1	40	
25	0	5	8	1	3	2	1	2	1	1	1	1	1	2	1	1	1	1	1	3	1	1	1	1	1	1	30	
23	0	5	7	2	2	4	4	5	2	3	2	1	2	5	4	3	3	2	2	4	1	1	1	2	2	2	59	
23	0	5	1	4	1	1	1	1	1	1	1	1	1	1	1	1	1	1	1	1	1	1	1	1	1	2	3	29
22	0	5	7	1	3	4	3	3	1	2	3	1	1	3	2	1	2	2	3	3	1	3	1	2	4	3	52	

23	0	5	7	4	3	3	4	3	1	5	3	1	3	3	1	6	5	4	4	6	6	2	1	3	4	6	81	
22	0	5	8	2	3	6	6	6	6	5	2	1	2	6	6	3	6	3	5	6	1	1	2	5	5	5	93	
22	0	5	7	1	1	3	1	2	2	1	1	1	1	3	5	1	1	1	6	4	1	1	1	5	3	1	47	
22	0	5	9	2	5	5	4	6	5	2	2	1	2	5	2	3	4	2	5	1	2	2	2	5	5	2	74	
22	1	5	9	1	1	5	2	2	2	2	2	1	1	2	1	1	1	1	1	1	1	1	1	1	1	1	33	
21	0	5	9	1	2	1	1	2	1	2	1	1	1	3	1	1	1	1	3	2	1	1	1	2	1	1	32	
22	0	5	9	1	3	5	2	5	1	2	1	1	1	4	6	1	1	1	2	1	1	1	1	1	2	1	45	
22	0	5	9	2	2	6	6	6	5	6	5	1	2	5	5	5	6	5	5	5	3	5	4	5	1	2	97	
21	1	5	5	1	2	5	3	3	1	1	2	1	1	1	1	1	1	1	3	3	1	1	1	2	2	4	42	
20	1	5	3	2	1	5	2	2	1	1	1	1	1	3	1	2	2	1	2	2	2	1	3	2	2	1	41	
20	1	5	5	4	4	6	4	4	4	3	4	1	3	4	4	3	3	4	3	4	5	4	1	3	4	4	83	
20	0	5	5	4	5	5	3	6	4	2	6	1	4	6	5	2	5	5	5	4	2	1	2	3	2	1	83	
26	1	5	7	4	1	3	1	2	4	5	2	1	3	4	5	1	1	1	3	1	1	2	1	3	2	1	52	
22	0	5	10	2	3	1	2	6	4	3	2	1	1	5	4	2	3	2	3	2	2	2	1	3	4	2	60	
23	0	5	9	4	3	2	4	6	4	2	5	1	2	6	6	5	5	3	2	2	2	2	1	3	4	1	75	
21	0	5	5	4	6	5	5	5	3	5	4	1	3	6	5	4	4	5	6	4	4	2	1	5	1	4	92	
20	0	5	7	2	1	2	1	3	2	2	1	1	1	1	2	1	1	1	2	1	1	1	1	1	1	1	31	
20	0	5	5	1	1	3	1	1	1	1	1	1	1	2	2	1	1	1	1	1	1	1	1	1	1	1	27	
20	1	5	5	2	1	1	1	1	3	1	4	1	1	2	4	3	2	1	6	2	1	1	1	6	3	1	49	
22	0	5	9	6	2	2	4	3	3	4	6	1	6	6	6	1	4	4	5	5	1	4	1	6	1	3	84	
22	1	5	7	2	4	4	4	6	6	1	6	1	1	4	1	6	4	6	6	1	1	1	2	6	6	5	84	
25	0	5	10	3	3	3	2	4	2	4	2	3	1	3	3	3	3	3	3	3	3	3	3	3	4	4	1	66
23	0	5	10	4	3	6	5	3	4	4	3	1	1	3	4	2	3	4	2	3	3	3	2	3	4	1	71	
22	1	5	9	1	1	1	1	1	1	1	1	1	1	1	1	1	1	1	1	1	1	1	1	1	1	4	1	26
24	0	5	10	3	3	2	1	3	3	3	4	1	3	3	3	4	3	4	3	2	3	3	1	2	2	1	60	
22	0	5	9	1	1	3	1	1	1	1	1	1	1	1	1	1	4	1	1	4	1	1	1	1	1	1	31	
22	1	5	9	1	2	3	1	1	2	2	2	1	1	2	1	1	2	1	2	2	1	1	2	2	3	3	39	

23	1	5	7	1	1	2	1	1	1	1	1	1	1	1	1	1	1	1	1	2	4	1	31					
20	0	5	5	4	4	3	3	5	1	5	5	1	4	5	6	6	5	4	6	4	4	3	2	6	6	4	96	
20	0	5	7	1	2	1	2	2	3	2	2	1	2	3	2	2	2	1	3	1	1	1	2	2	1	41		
21	0	5	5	6	6	6	5	5	5	5	6	1	4	6	4	6	6	6	5	5	5	6	1	5	4	1	109	
20	0	5	7	2	2	4	2	3	2	2	2	1	2	4	4	1	4	2	3	2	2	2	1	3	3	1	54	
20	1	5	7	3	1	4	5	5	2	1	1	1	2	4	1	1	3	1	4	4	3	1	3	2	5	2	59	
21	1	5	7	2	2	4	1	6	4	6	6	1	1	5	6	4	4	6	4	6	2	1	1	2	5	2	81	
19	1	5	5	1	2	4	2	3	3	2	2	1	1	3	2	2	3	1	2	3	1	1	1	2	2	1	45	
20	1	5	5	1	1	4	2	2	1	1	1	1	1	1	1	2	2	2	2	2	2	1	1	1	1	1	34	
18	1	5	1	6	6	6	5	6	2	1	6	1	1	6	6	1	6	4	4	6	6	6	1	3	6	6	101	
20	1	5	7	1	1	5	5	6	5	3	4	1	1	5	5	3	5	2	4	2	1	1	2	5	2	1	70	
21	1	5	7	1	1	4	1	3	1	1	2	1	1	4	3	2	3	2	2	3	1	1	1	3	3	1	45	
21	1	5	7	3	2	3	4	3	3	2	2	1	1	3	5	2	3	2	1	1	3	3	1	1	1	1	51	
21	1	5	3	2	1	3	3	2	1	1	2	1	1	2	2	1	2	1	2	1	1	1	2	2	1	2	37	
22	1	5	9	3	3	3	2	3	4	5	5	4	5	1	1	3	3	5	5	6	4	5	4	1	2	1	78	
18	1	5	1	3	1	1	2	2	2	2	2	1	1	2	2	1	1	2	2	3	2	2	1	2	2	1	40	
18	1	5	4	3	2	2	2	4	2	5	4	1	1	3	4	3	5	4	3	4	4	4	3	3	3	3	72	
24	1	5	5	3	2	3	4	3	1	6	4	5	5	1	3	2	4	3	4	2	4	1	4	1	1	4	70	
22	1	5	5	1	3	4	5	1	3	3	2	4	2	2	3	5	3	1	2	4	1	3	1	3	2	2	60	
19	1	5	3	2	3	2	3	2	2	2	2	1	1	4	3	2	3	3	3	1	1	1	1	1	1	1	45	
22	1	7	9	1	1	1	1	4	2	1	1	1	1	1	1	1	1	1	2	1	1	1	1	2	2	1	30	
22	1	7	9	1	1	4	2	3	1	1	2	1	1	3	1	1	3	1	4	4	1	1	1	3	3	1	44	
23	0	7	10	1	1	1	1	2	1	1	2	1	1	3	1	1	1	1	2	1	1	1	1	1	1	1	28	
21	0	7	9	3	4	5	5	6	5	3	4	1	1	4	5	3	4	3	4	4	5	5	1	3	4	4	86	
23	0	7	9	2	3	2	1	2	1	1	1	1	1	1	1	2	1	1	1	1	2	1	1	1	1	1	30	
22	1	7	9	2	1	6	1	2	1	1	2	1	1	1	1	1	2	1	1	1	1	1	1	1	1	2	1	33
22	0	7	9	3	1	4	4	2	3	1	1	1	1	3	5	1	3	2	3	4	1	1	2	3	2	3	54	

23	0	7	7	2	2	2	1	2	2	2	2	1	1	3	2	1	2	1	2	2	2	2	1	1	1	1	38
21	0	7	9	3	4	4	2	3	2	2	4	1	1	2	3	2	2	2	2	1	1	2	2	1	2	1	51
21	0	7	9	2	3	1	1	4	6	6	4	2	1	4	1	4	4	4	3	3	2	2	3	3	3	1	67
21	0	7	9	1	1	2	1	1	4	4	1	2	1	2	1	2	3	1	1	2	1	2	1	1	1	2	38
23	0	7	9	2	3	5	3	5	1	3	1	1	3	6	5	3	3	3	6	2	3	1	1	6	2	1	69
21	0	7	9	1	1	1	1	1	2	1	2	1	1	1	1	2	2	1	2	1	1	1	1	1	1	2	29
22	1	7	9	2	5	5	2	6	1	4	1	1	1	4	1	4	2	4	2	2	1	2	1	1	2	1	55
20	1	7	7	3	3	2	1	3	2	2	3	1	1	3	4	4	2	2	2	1	1	1	1	1	2	3	48
22	0	7	7	1	3	2	1	4	1	1	4	1	1	4	4	1	1	3	1	1	1	1	1	1	1	1	40
20	0	7	7	4	3	4	3	5	4	3	5	1	2	6	5	3	5	4	3	2	3	3	2	1	1	1	73
24	1	7	11	2	1	2	1	1	1	1	1	1	1	3	1	1	1	1	1	1	2	1	1	2	1	1	29
20	1	7	7	1	3	3	1	1	2	1	1	1	1	1	1	3	1	1	1	1	3	1	1	1	1	1	32
20	1	7	7	1	2	2	1	2	1	1	1	1	1	1	1	1	1	1	1	1	1	1	1	1	1	1	26
22	1	7	7	2	2	2	2	2	2	2	2	2	2	3	2	3	2	2	1	2	1	2	1	3	1	2	45
27	1	7	10	1	1	1	1	1	1	1	1	1	1	1	3	3	1	1	3	1	1	1	1	1	2	4	33
20	1	7	5	2	1	3	1	2	2	1	2	1	1	2	3	1	2	1	2	1	2	1	1	1	1	1	35
19	1	7	5	3	3	6	2	3	1	1	4	1	2	3	2	3	2	3	2	4	3	3	3	2	1	1	58
23	1	7	9	4	4	3	5	4	4	5	3	6	3	4	5	6	3	5	6	4	6	4	6	4	5	6	105
20	1	8	7	2	2	6	2	5	2	2	2	2	2	3	3	2	2	2	2	2	2	2	2	3	2	3	57
20	0	8	7	2	5	4	3	5	6	2	6	1	2	5	4	5	5	6	4	2	2	2	3	3	3	2	82
21	0	8	7	2	1	3	2	2	1	1	1	1	1	1	2	1	1	1	1	1	2	1	2	2	2	5	37
21	1	8	7	5	3	3	4	4	4	4	4	1	1	2	4	1	4	4	2	2	4	4	1	1	4	1	67
22	0	8	7	3	3	3	2	3	3	3	3	1	1	3	3	3	3	1	5	4	3	3	1	3	6	3	66
25	1	8	7	4	4	2	3	4	4	2	3	2	3	5	2	3	5	3	3	3	4	3	2	2	4	3	73
26	0	8	7	1	1	4	2	6	3	1	1	1	1	3	1	1	1	1	4	3	1	1	1	4	1	1	44
21	0	8	7	4	3	1	2	1	1	3	3	1	2	1	2	3	1	2	1	2	2	1	1	1	2	2	42
40	0	8	7	1	1	1	1	2	1	1	1	1	1	2	1	1	1	1	5	1	1	1	1	2	1	1	30

19	0	8	3	2	3	4	3	5	2	1	3	1	1	3	1	2	2	5	1	1	2	2	1	1	2	1	49	
19	0	8	3	3	5	4	3	5	5	4	5	1	2	5	4	4	4	5	4	3	2	2	1	2	2	2	77	
19	0	8	3	2	3	4	2	4	2	5	1	1	1	5	5	1	2	1	3	3	3	4	1	4	3	2	62	
24	1	8	3	1	1	1	1	1	1	1	1	1	1	1	1	1	1	1	1	1	1	1	1	1	1	1	23	
19	1	8	3	2	6	5	2	3	3	1	2	1	3	4	2	1	2	5	6	3	2	2	2	2	5	3	4	69
20	0	8	3	3	2	3	2	5	3	2	2	1	1	2	3	2	2	2	3	2	2	2	1	2	3	3	53	
25	0	8	3	2	1	1	1	1	2	1	1	1	2	1	1	1	1	1	4	2	2	2	1	2	1	1	33	
22	1	8	3	1	1	3	1	2	1	1	1	1	1	1	2	1	1	1	2	1	1	1	4	1	2	1	32	
18	0	8	3	2	3	2	1	1	2	1	1	1	3	2	3	2	2	3	1	2	2	2	1	2	2	2	43	
21	1	8	3	4	5	5	5	5	4	4	5	1	2	4	5	4	4	4	4	4	4	4	2	3	3	3	4	88
28	0	8	3	1	2	1	2	2	2	2	2	1	1	2	1	3	2	2	2	2	2	2	2	1	2	3	2	42
23	0	8	3	1	1	3	1	2	1	1	2	1	1	2	3	2	2	1	2	2	1	1	1	2	1	1	35	
20	0	8	3	1	2	3	2	2	3	4	2	1	2	2	2	1	2	2	2	2	2	1	2	2	2	2	2	46
23	1	8	5	2	5	4	2	5	1	1	3	1	1	5	4	3	3	4	1	1	5	1	1	1	3	1	58	
23	0	8	7	1	3	2	1	4	1	1	1	1	1	3	3	1	2	1	2	2	1	1	1	2	1	1	37	
24	1	8	7	3	2	5	1	3	1	1	4	1	2	2	1	3	2	1	1	3	2	1	1	1	2	1	44	
21	0	8	7	1	2	4	2	2	2	2	2	2	1	3	2	2	3	2	2	3	2	2	1	2	2	2	48	
21	0	8	7	1	3	2	1	4	2	1	3	1	1	4	1	1	2	3	2	2	2	1	1	1	2	3	44	
21	0	8	7	1	1	2	1	2	1	1	1	1	1	2	1	1	1	1	1	1	1	1	1	1	1	1	26	
21	0	8	7	2	4	5	2	5	3	3	4	1	2	4	5	4	5	5	3	3	1	2	3	2	2	2	72	
21	1	8	7	2	2	3	2	2	2	2	2	1	2	2	1	2	2	2	2	2	2	1	1	1	2	2	41	
22	1	8	7	1	2	5	2	5	2	3	2	2	1	5	6	1	3	1	3	5	1	4	3	2	4	1	64	
20	0	8	7	2	3	2	1	2	1	1	2	1	2	3	2	2	2	2	3	1	2	2	1	2	2	2	43	
25	1	8	9	1	1	1	1	1	1	1	1	1	1	1	1	1	1	1	1	1	1	1	1	1	1	1	23	
20	1	8	5	3	3	5	4	6	2	5	4	5	2	2	4	2	4	4	3	5	1	2	4	3	3	2	78	
21	0	8	7	2	1	2	1	2	1	1	1	1	1	1	2	1	1	1	1	1	1	1	1	1	1	1	27	
21	0	8	7	1	2	4	1	3	1	1	2	1	1	2	1	4	2	1	1	1	1	1	1	1	1	1	35	

22	1	8	7	5	5	6	5	5	5	4	5	4	4	5	5	6	5	5	6	5	6	6	5	5	5	5	117
21	1	8	7	4	1	6	6	3	2	3	6	2	1	6	6	3	3	1	6	1	1	1	2	3	3	3	73
20	1	8	7	3	3	5	3	5	2	2	2	1	2	5	3	2	4	3	3	3	2	2	2	3	3	1	64
21	1	8	7	3	2	4	1	3	1	1	2	1	1	3	3	1	3	3	1	1	1	1	1	1	1	1	40
21	1	8	5	2	3	5	3	2	3	2	4	1	2	3	1	3	2	4	2	2	1	1	1	2	4	1	54
20	1	8	5	3	2	4	2	3	3	3	3	3	2	2	3	3	2	2	4	3	2	3	2	2	1	1	58
20	1	8	5	3	4	4	4	5	1	3	4	1	2	5	3	3	4	3	2	5	3	2	1	3	4	4	73
21	1	8	5	2	1	1	1	1	1	1	1	1	3	1	1	1	1	1	1	1	2	2	1	1	1	1	28
22	1	8	7	5	5	5	5	5	5	4	5	4	4	5	5	4	5	5	6	5	6	6	4	6	4	5	113
27	1	8	5	2	2	4	1	1	1	2	1	1	1	1	1	1	1	1	2	4	1	1	1	2	1	1	34
